



Strategisk samarbejdsaftale om boligsocial indsats

Områdets navn:

Boulevardbebyggelserne

Aftalens parter:

Boligselskabet DOMEA Varde, AAB Varde, Varde Bolig Administration og Varde Kommune

Samarbejdsaftalen gælder fra 1. januar 2018 – til 31. december 2021:

Underskrifter:

Boligselskabet DOMEA Varde

Dato

Navn

AAB Varde

Dato

Navn

Varde Bolig Administration

Dato

Navn

Varde Kommune

Dato

Navn



Aftaledokumenter

Det er et krav, at der udarbejdes en **strategisk samarbejdsaftale** for at opnå Landsbyggefondens støtte til boligsocial indsats. Aftalen forpligter kommune og boligorganisationer i forhold til samarbejde, herunder formulering og opfyldelse af fælles mål for indsatsen.

Ændringer i den strategiske samarbejdsaftale skal godkendes af Landsbyggefonden.

Konkrete aftaler om specifikke aktiviteter mellem den boligsociale indsats og de lokale kommunale institutioner, foreninger eller andre aktører skal fastlægges i særskilte **delaftaler** for hvert indsatsområde, der hører under den strategiske samarbejdsaftale.

Bestyrelsen for den boligsociale indsats skal i den forbindelse sikre, at delaftalerne til hver en tid understøtter den strategiske samarbejdsaftale samt afspejler de aktiviteter og samarbejder, der gennemføres i boligområdet. Ajourførte delaftaler skal til enhver tid kunne rekvireres af Landsbyggefonden.

Følgende dokumenter skal vedlægges denne strategiske samarbejdsaftale og uploades på <http://driftsstoette.lbf.dk>:

- En delaftale for hvert af de valgte indsatsområder udarbejdet i skabelonerne fra <http://driftsstoette.lbf.dk>
- Et budget udarbejdet i skabelonen fra <http://driftsstoette.lbf.dk>
- Et organisationsdiagram
- Et kommissorium for bestyrelsen
- Et bilag med Boligsociale Data for boligområdet på tilsagnstidspunktet hentet fra <https://lbf.dk/selvbetjeninger/boligsociale-data/>
- En beredskabsplan jf. regulativets § 6 udarbejdet i skabelonen fra <http://driftsstoette.lbf.dk>
- En milepælsplan
- Aktivitetsskemaer udarbejdet i <http://driftsstoette.lbf.dk>

1. Formål med og rammer for den boligsociale indsats

Boulevardbebyggelserne har i løbet af de sidste år med boligsociale helhedsplaner, været i en positiv udvikling. Området fremstår i dag som et langt mere attraktivt lokalområde med flotte grønne områder, attraktive renoverede lejligheder, et minimum af hærværk og uro, stærke fællesskaber, initiativrige frivillige og mange samarbejdspartnere.

Området skiller sig dog negativt ud, når man sammenligner områdets nøgletal med resten af Varde Kommune og på enkelte data sammenlignet med den almene sektor generelt, herunder indikatorer på negativ social arv.

Formålet med den kommende boligsociale indsats er, at understøtte den positive udvikling mod et socialt bæredygtigt boligområde og øget chanceligheden for børn bosat i



området, til et niveau der ligger tættere på Varde kommune generelt.

Vision:

Boulevardbebyggelserne skal være et attraktivt og trygt boligområde at bo og vokse op i. Et boligområde som er kendetegnet ved en stærk social sammenhængskraft og med øget chancelighed, for børn og unge der vokser op i området.

Et boligområde med en stærk social sammenhængskraft er kendetegnet ved:

- En høj grad af oplevet tryghed og trivsel
- Stærke fællesskaber
- En integreret del af Varde
- At godt image

Et boligområde med øget chancelighed er kendetegnet ved:

- Flere børn og unge får en god skolegang og en uddannelse
- Flere voksne kommer tættere på arbejdsmarkedet
- Forældre bidrager positivt til deres børns opvækst
- Udsatte og sårbare familier oplever, at de har tillid til kommunen

Visionen realiseres i et intensiveret, tæt og bindende samarbejde mellem boligorganisationerne og Varde Kommune gennem de i denne aftale, beskrevne indsatser og mål.

Som arbejdsmetode vælger vi at arbejde med ABCD (Asset Based Community Development). ABCD er en metode til udvikling af lokalområder med fokus på ressourcer frem for problemer og mangler. Metodens vision er selv bærende lokalområder med stærke netværk, fællesskaber og relationer på tværs, samt fælles værdier.

Indenfor rammerne af ABCD arbejder vi også med kapacitetsopbygning på individniveau: Den sociale kapital (beboernes relationer i området, tillid og brobygning ud af området) samt self-efficacy (beboernes egen tro på at kunne lykkes med eksempelvis hverdagshåndtering, indgå i fællesskaber med andre, karriere osv.)

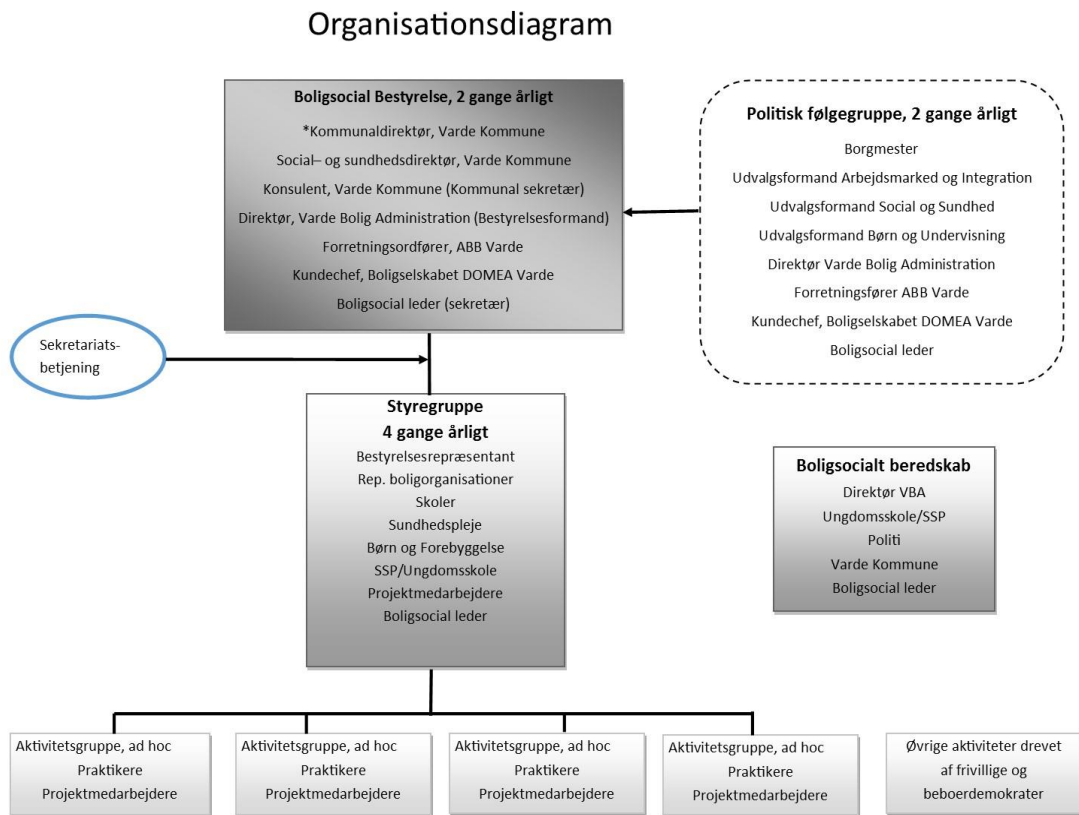
2. Organisering

Parterne bag den strategiske samarbejdsaftale skal etablere en projektorganisation med en ansvarlig **bestyrelse** for gennemførelsen af den boligsociale indsats, således at en **éntydig og kompetent ledelse** kan sikre koordinering og styring af den lokale indsats og prioritere på tværs af alle niveauer og organisationer - herunder boligorganisationer, boligafdelinger og kommune jf. regulativets § 6, stk. 6.2.

Under bestyrelsen kan der etableres en eller flere (tematiske/geografiske) følgegrupper.

Beskrivelsen af organiseringen skal suppleres med et organisationsdiagram. Endvidere skal det beskrives i kommissoriet, hvordan sekretariatsbetjening af bestyrelsen vil foregå.

Organisationsdiagrammet viser den boligsociale organisering.



Der er i helhedsplanen nedsat en professionel bestyrelse med repræsentanter fra boligorganisationerne; Varde Bolig Administration, AAB Varde og DOMEA Varde samt Varde Kommune på direktørniveau. Den boligsociale leder deltager som sekretær og har ikke stemmeret. Bestyrelsen er handlekraftig, beslutningsdygtig og effektiv. Bestyrelsens primære opgaver er at godkende og følge op på vision og strategi for det boligsociale arbejde. Helt konkret er Bestyrelsen ansvarlig for at:

1. Fastsætte og gennemføre helhedsplanen 2018-2021, herunder indsatser og aktiviteter.
2. Opfølgning på de boligsociale data og indikatorer
3. Målopfyldelse
4. Ajourføre helhedsplanens delaftaler
5. Prioritere økonomiske midler indenfor de enkelte indsatsområder og delaftaler, så de aftalte succeskriterier opnås
6. Godkende årlige budgetter og regnskaber
7. Godkende ansøgninger til Landsbyggefonden

Bestyrelsen mødes 2 gange årligt.

Den boligsociale leder varetager sekretariats- og bestyrelsesbetjeningen med følgende opgaver:

1. Udsende forslag dagsorden 14 dage før Bestyrelsesmødets afholdelse.



- Bestyrelsesmedlemmer melder tilbage med evt. punkter til dagsordenen.
- Udsende endelig motiveret dagsorden 7 dage før mødets afholdelse
- Skrive referat som godkendes af bestyrelsesmedlemmerne på mødet.
- Udsende referat af mødet senest 7 dage efter mødet
- Sikre at helhedsplanen implementeres og gennemføres som fastlagt i Bestyrelsen
- Personaleledelse og administration
- Forsyne Bestyrelsen med data og evalueringsmateriale
- Udarbejde den årlige tilbagemelding til Landsbyggefonden

Med henblik på at sikre en rød tråd til Varde Kommunes visioner og holde det politiske niveau orienteret, er der nedsat en politisk følgegruppe. Gruppen mødes to gange årligt forud for Bestyrelsesmødet. Politisk følgegruppe forholder sig til Bestyrelsens dagsorden og kan vælge at komme med input til indholdet. Dette skrives ind i motiveret dagsorden.

Der etableres lokale styregrupper med repræsentation på chefniveau. Styregrupperne har ansvaret for implementeringen af aktiviteter, for målopfyldelsen, levering af erlagte timer samt evaluering. Styregrupperne mødes kvartalsvist. Ved et års gennemsynet med Landsbyggefonden, vil denne model med én styregruppe blive evalueret, med henblik på at vurdere behovet for to styregrupper for henholdsvis Trivsel og tryghed samt Uddannelse og beskæftigelse, forebyggelse og forældreansvar. Styregruppen for "Trivsel og Tryghed" mødes med beboerdemokrater og aktivitetsmedarbejdere én gang årligt.

For hver enkelt aktivitet vil der være en arbejdsgruppe og/eller en tovholder, der har ansvaret for rekruttering, praktisk gennemførelse, opfølgning på og opfyldelse af succeskriterier. Gruppen har endvidere ansvaret for at kommunikere viden om aktivitetens succeser og udfordringer videre til indsatsområdets styregruppe. Gruppens mødekadence og størrelse tilpasser aktivitetens omfang.

De tre afdelingsbestyrelser mødes 2 gange årligt til "Fælles afdelingsbestyrelsesmøde". Afdelingsbestyrelserne kan komme med input til både Styregrupperne og Bestyrelsen med henblik på at bidrage til at understøtte områdets fortsatte positive udvikling. Med henblik på at sikre fortsat voksende ejerskab og frivilligt arbejde, vil beboerdemokraterne fortsat bakke op om at lægge deres kræfter der hvor interessen er størst – på aktivitetsniveau. Fælles afdelingsbestyrelse koordinerer og drøfter beboerdrevne aktiviteter, fællesskabsaktiviteter og fælles udfordringer. De enkelte ildsjæle støttes dagligt af de boligsociale medarbejdere i deres arbejde indenfor deres specifikke interesseområde.

Med henblik på at sikre boligområdets gode udvikling i forhold til kriminalitet og hærværk samt at kunne agere ved pludseligt opstået uro, er der etableret et boligsocialt beredskab. I Beredskabet er der repræsentanter fra politi, SSP, boligorganisationer og den boligsociale leder. Beredskabet mødes 2 gange årligt og benytter data fra BL tabellerne, Landsbyggefonden samt Syd- og Sønderjyllands politi til at vurdere områdets status samt vurdere, om helhedsplanens aktiviteter og samarbejder tilsvare situationen. Desuden er der udarbejdet en beredskabsplan der træder i kraft, såfremt der opstår pludselig uro i området. Beredskabet kan foreslå Bestyrelsen kriminalpræventive indsatser, såfremt området oplever en begyndende negativ udvikling i området.

Beredskabet indkalder én gang årligt viceværter og afdelingsbestyrelser til politimøde, hvor der drøftes ting der kan relatere til kriminalitet, hærværk og utryghed.e.



3. Samspil med øvrige tiltag og indsatser i lokalområdet

De boligsociale aktiviteter skal gøre Boulevardbebyggelserne til et attraktivt sted at bo. Et område præget af tryghed, trivsel og personlig udvikling. De skal være et supplement og i bedste fald brobyggende til de kommunale indsatser herunder skoler, sundhedspleje, Jobcenter, BOF, Ungdomsskole/SSP, UU, Lokalpsykiatri, Sundhedscenter med flere.

Den lokale indsats skal bidrage til en mere helhedsorienteret indsats omkring beboeren, eksempelvis med aktiviteter i beboerens fritid, med følgeskab til kommunale tilbud samt opfølgning og fastholdelse lokalt.

De samarbejdende parter er bevidstbevidste om, at den boligsociale helhedsplan er en midlertidig indsats. De boligsociale medarbejdere skal i størst muligt omfang inddrage kommunale aktører, med henblik på at forankre indsatser og supplere med læring omkring arbejdsmetoder og trivselstiltag, der understøtter visionen om et bæredygtigt boligområde med høj grad af social sammenhængskraft.

Samarbejdet åbner op for muligheder for fremskudte kommunale indsatser, hvor målet er at komme i kontakt med beboere der er udenfor det kommunale system, men som kan have behov for et løft i en eller flere retninger.

Den boligsociale helhedsplan vil i videst muligt omfang understøtte kommunens vision om "Vi i naturen" ved at flytte aktiviteter udendørs og understøtte at områdets beboere får mulighed for, at gøre brug kommunale tilbud i naturen.

Med henblik på at sikre tryghed og stabilitet i boligområdet, vil der fortsat være fokus på det løbende samarbejde med politi og SSP, gennem det nyoprettede boligsociale beredskab og indsatser målrettet børn og unge. Det boligsociale beredskab er et led i den boligsociale beredskabsplan, som er vedlagt denne aftale.

Den boligsociale helhedsplan understøtter kommunens tiltag i forhold til forebyggelse af radikaliserings og ekstremisme.

4. Boligsociale Data – Tværgående målinger (centralt genererede målinger)

Landsbyggefonden indhenter årligt en status på en række målinger på relevante indikatorer for hvert enkelt boligområde. Målingerne er tilgængelige for bestyrelsen for den enkelte boligsociale indsats via <https://lbf.dk/selvbetjening/boligsociale-data/>.

Der er tale om registerbaserede målinger, der går på tværs af alle boligsociale indsatser på landsplan, som modtager støtte fra 2015 til 2018-midlerne.

Målingerne giver en karakteristik af udfordringerne i boligområdet - herunder de målgrupper, som indsatsen skal skabe forandringer for. Det samlede billede af målingerne er et udtryk for en "temperaturmåling" for området og således et redskab til den løbende monitorering.

Målingerne kan evt. indarbejdes i den strategiske samarbejdsaftale og dermed få status af resultatmål for indsatsen.

Det er en forudsætning for tildeling af midler fra Landsbyggefonden, at bestyrelsen for den boligsociale indsats løbende følger, hvordan disse målepunkter udvikler sig.



5. Indsatsområder

I dette afsnit skal det fremgå, hvilke af de fire mulige indsatsområder der indgår i den boligsociale indsats.

Under hvert indsatsområde skal **problemkomplekset** for indsatsområdet, det overordnede **formål** samt de konkrete **mål** for indsatsområdet beskrives. Herudover skal det angives, hvilke **succeskriterier** (lokalt opstillede målinger) parterne i fælleskab fastsætter for den boligsociale indsats samt **datakilden** for disse. Målene skal sættes for den fireårige periode, hvor den boligsociale indsats forløber.

Mål og succeskriterier skal primært vedrøre forandringer for boligområdet/udvalgte målgrupper, men kan også inkludere fx styrket samarbejde og metodeudvikling. Succeskriterier kan være af såvel kvantitativ som kvalitativ art.

Bestyrelsen har ansvar for at følge op på mål og succeskriterier inden for de valgte indsatsområder samt de Boligsociale Data. Som en del af den årlige revision i forbindelse med regnskabsaflæggelse skal boligorganisationen over for revisionen dokumentere, at der løbende følges op på dette (jf. vejledningen side 7, ad.1).

Den konkrete beskrivelse af indsatsområderne med aktiviteter fastlægges i særskilte delaftaler – én delaftale pr. indsatsområde. Indholdet i delaftalerne skal således lede hen imod de opsatte formål og mål i nærværende strategiske samarbejdsaftale samt fastlægge den indbyrdes ansvars- og rollefordeling mellem de parter, der er involveret i indsatsen.

5.1 Tryghed og trivsel

Problemkompleks for indsatsområdet

Beboersammensætning og social sammenhængskraft

Boulevardbebyggelsernes tre boligafdelinger omfatter samlet 558 lejemål og i 2017 1091 beboere. Mens Vestparken og Isbjerg Parken fysisk er placeret tæt på hinanden, så ligger de adskilt fra Lerpøtparken af et parcelhuskvarter. Geografien udfordrer områdets sammenhængskraft. Kun få beboere bevæger sig på tværs af områdets afdelinger og de færreste beboere oplever sig selv som et fællesskab, med beboere fra den anden side af parcelhuskvarteret. Dette er dog allerede i 2017 begyndt at ændre sig, som følge af en mindre renovering og sammenlægning af alle Hobbyaktiviteter i Hobbykælderen i Lerpøtparken.

Boulevardbebyggelserne har gennem en årrække været i en positiv udvikling. Men ligesom i de almene boliger generelt, flytter beboere med en indkomststigning fra området og nye beboere med lavindkomst og sociale udfordringer flytter ind. Dermed er beboersammensætningen uændret. Derudover er det ofte sådan, at nye tilflyttere anser deres bolig som en midlertidig løsning, og dermed ikke engagerer sig i fællesskaberne eller tager medansvar for området. En indikator på lige netop denne tendens er den høje fraflytningsprocent som ifølge BL tabellerne i 2016 er 18,5.

I Trivselsundersøgelsen 2016 svarer 33 % af de adspurgte, at de tænker på at flytte fra



boligområdet. Blandt de største årsager er boligens størrelse og husleje. Herudover angiver 20 % at de oplever for meget kriminalitet, 22 % at det skyldes støjgener og 17 % at det skyldes beboersammensætningen. Indikatorer der kan kobles på individets oplevelse af at føle sig tryk i boligområdet.

Tryghed

Center for Boligsocial Udvikling publicerede i 2012 rapporten *Tryghed i udsatte boligområder 2* og herefter i 2013 rapporten *Tryghed i udsatte boligområder 3 – en analyse af trygheden og nabolagsproblemer i 31 udsatte boligområder sammenlignet med andre byområder i Danmark*. Rapporterne tager udgangspunkt i forhold som skaber utryghed, herunder individuelle og strukturelle faktorer. Faktorer som påvirker individets oplevelse af tryghed og som kan adresseres gennem lokale indsatser og aktiviteter.

Fysiske rammer og tryghed

Den første boligsociale helhedsplan blev iværksat i 2005 i forbindelse med en fysisk helhedsplan. Lejlighederne blev renoveret og der blev skabt smukke grønne områder mellem blokkene der den i dag, stadig fremhæves af beboerne som én af de største kvaliteter ved boligområdet. Derudover er badeværelserne i Lerpøtparken blevet renoveret i 2017 og alle lejligheder fremstår nutidssvarende og af en god kvalitet.

Mange år med boligsociale helhedsplaner i boligområdet, har resulteret i et markant fald i boligorganisationernes udgifter til hæværksudgifter og fjernelse af graffiti. Således er udgifterne i 2016 tæt på nul. Derudover har lommepegeprojektet Rene BB øget de unges følelse af medansvar for området, når de mange søndage i træk, har ryddet skrald og ryddet op. Deres arbejde har sat spor også blandt de voksne beboere i området og i dag fremstår boligområdet smukkere og mere ryddeligt end de første år med helhedsplan.

Men de fysiske rammer handler om andet og mere end at have pæne omgivelser at færdes i og kigge på. Det handler også om hvordan indretningen føles - om der er nok lys, skjulte mørke kroge og eller andet, der kan medvirke til en følelse af utryghed, når man færdes i området efter mørkets frembrud. Og så handler det om der er mulighed for at udøve uformel social kontrol - om man kan holde øje med hinanden og om der er gemmesteder for potentielle kriminelle.

I Boulevardbebyggelserne er det endnu ikke blevet undersøgt *hvordan* de grønne områder og dens indretning, bidrager til beboernes oplevelse af tryghed og utryghed, når de færdes i området, især efter mørkets frembrud. Derfor vil der i forbindelse med helhedsplanen blive gennemført en tryghedsvandring.

Netværk

Beboere i et boligområde er generelt tryggere når der er en høj grad af social aktivitet og interaktion i området, forstået som at beboerne har venner og bekendte i området eller blot hilser på deres naboer på gaden. Dette påvirker beboerens egen oplevelse af tryghed, dels fordi det mindsker frygten for at blive offer for en forbrydelse begået af en nabo og fordi det styrker beboerens tillid til, at andre griber ind, såfremt beboeren bliver offer for en forbrydelse.

I Trivselsundersøgelsen 2016 svarer 75 % af beboerne, at de er enige eller meget enige i, at "I mit boligområde hilser vi på hinanden når vi mødes". Beboerne er i undersøgelsen også blevet spurgt ind til, om de har venner eller bekendte der bor i boligområdet. Til dette svarer 68% "ja". Desværre er dette tal faldet betydeligt fra 2012, hvor tallet var 78%. Endvidere blev de spurgt ind til om de har venner eller bekendte der bor i området,



som har en anden nationalitet end sig selv. Her svarer blot 41% "ja" hvilket er lavere end tallet i 2009 som lå på 50%.

Tallene indikerer en negativ udvikling, som kan have stor betydning for beboernes oplevelse af at være trygge i boligområdet. Dette gælder især de beboere som ingen sociale relationer har i boligområdet. Det boligsociale team har kendskab til en række sociale fællesskaber i boligområdet. Både af uformel karakter og mere formelle fællesskaber, såsom de fællesskaber der er understøttet af boligsociale medarbejdere. Men kendetegnende for fællesskaberne er, at de ikke repræsenterer den brede kulturelle diversitet der er i området. Ydermere betragtes de af mange for at være lukkede og svære at komme ind i. Stærke fællesskaber som består af lukkede sociale grupperinger med en stærk etnisk opsplitning, kan indvirke negativt på den oplevede tryghed, grundet manglende gensidig kontakt og dertilhørende mistillid og vrangforestillinger. I Varde by og i Boulevardbebyggelserne er der netværk for kurdere, for etniske danske seniorer, arabiske kvinder mv. Derudover er der i boligområdet hele opgange domineret af en specifik etnisk gruppering. Der er altså et stigende behov for arbejde mod flere blandede fællesskaber der kan resultere i, at langt flere beboere oplever, at have relationer i området på tværs af nationalitet og kulturel baggrund.

Den kollektive sammenhængskraft bidrager positivt til oplevelsen af at være tryk i boligområdet, når fællesskaber og beboerdemokrati fremprovokerer en oplevelse af, at lokalsamfundet kan imødegå og pacificere eventuelle utryghedsskabende fænomener. Men det er ikke kun de små fællesskaber der har mødt en negativ udvikling, også beboerdemokratiet i særligt den ene afdeling, har haft svære kår. I Vestparken er afdelingsbestyrelsen lagt sammen med afdelinger udenfor Varde by og 2017 er der ikke i afdelingsbestyrelsen et medlem bosiddende i Boulevardbebyggelserne. Dermed bliver betydningen af stærke brede repræsentative fællesskaber, endnu større.

Nabolagsproblemer

I beskrevet i CFBU's rapport Trygheden i danske boligområder 3, kan der ikke sammenkædes en direkte sammenhæng mellem forekomsten af kriminelle handlinger (målt på anmeldelser og sigtelser) i et boligområde og den kollektive oplevelse af utryghed. Men ofre for kriminelle handlinger såsom vold, er mere utrygge end dem der ikke har været udsat for denne type kriminalitet. Ligeledes skaber det utryghed blandt de beboere der oplever denne type kriminalitet på anden hånd gennem snak, medier eller anden lokal kommunikation.

Derudover kan en række andre handlinger skabe utryghed. Her er tale om såkaldte nabolagsproblemer. Disse udfordrings omfang opleves individuelt. Således er der en tendens til, at de beboere der er mest utrygge, også er dem, der lægger mest mærke til problemer og utryghedsskabende hændelser. Et af de nabolagsproblemer der har størst betydning for trygheden, er trusler mod den personlige sikkerhed. Men også problemer såsom normbrydende adfærd i området og problemer der retter sig mod beboerens ejendom, har betydning for den enkelte beboers oplevelse af tryghed i området.

I boulevardbebyggelserne føler 73% af beboerne sig trygge ved at færdes i boligområdet om aftenen og 33 % svarer, at de oplever at der er kriminalitet eller utryghedsskabende aktivitet i boligområdet.

Ifølge de boligstatistiske nøgletal er antallet af kriminalretlige afgørelser, sigtelser og sigtede pr. 1000 beboere højere end i resten af Varde. Leder af lokalpolitiet i Varde oplyser dog i 2017, at de ikke oplever mere politivirksomhed i Boulevardbebyggelserne end i resten af Varde og at niveauet er langt lavere end for 10 år siden. Det betyder, at



beboernes oplevelse af tryghed ikke nødvendigvis bygger på præcis viden om den faktisk forekommende kriminalitet i området. Det kan derimod have stor betydning om beboerne oplever generelle nabolagsproblemer forårsaget af eksempelvis grupper af unge med utryghedsskabende adfærd såsom tilråb, trusler og larm. En opførsel som kun sjældent er kriminel, men som betragtes som normbrydende adfærd og som kan skabe utryghed. Andre eksempler kan være psykisk syge utilregnelige adfærd, knallertkørsel i boligområdet mv.

SSP oplever, et unge fra boligområdet i højere grad har en gadeorienteret livsstil især udenfor boligområdet. Det er veldokumenteret, at en gadeorienteret livsstil øger sandsynligheden for, at den unge på sigt begår hærværk og kriminalitet. Indtil 2016 havde helhedsplanen en klub ved navn Jubii klubben for de 10-16-årige. I takt med at skolerne fik et bredere klubtilbud lukkede Jubii klubben i Boulevardbebyggelserne. I forbindelse med lukningen, var der fokus på at få kanaliseret børnene over i de etablerede klubtilbud. Men børnene ønsker ikke at benytte klubtilbuddene på skolerne og med en ny skolestruktur i Varde Kommune, er der også risiko for at disse klubber lukker. Børnene benytter derfor området fællesområder og især byens faciliteter i deres fritid. Der er brug for indsatser med henblik på at få dem væk fra gademiljøerne og inkluderet i sunde fritidsaktiviteter.

For de ældre unge i alderen 16-25 år har der i en del år været samarbejde med Ungdomsskole og SSP omkring Blok 22 for mænd og det sidste år også for unge kvinder i samme aldersgruppe. Blok 22 startede netop grundet en tilspidset situation på gaden der skabte utryghed både hos naboer og andre Vardensere. I dag er det et velfungerende værested med deltagelse af enten en boligsocial medarbejder eller SSP. De unge mænd er sammen omkring interesser, men bidrager i høj grad som rollemodeller for de yngre drenge og støtter hinanden i uddannelse, karrierevalg og familieliv. Derudover gør de en indsats for at få nyttilkomne unge mænd (herunder især de uledsagede flygtninge) med i nogle netværk. Denne indsats skal løbende opkvalificeres så de kan være medvirkende til, at holde den yngre drenge væk fra gaden.

Individfaktorer

Udover de faktorer som har en mere åbenlys tilknytning til oplevelsen af at være tryk eller utryk, er der også en række faktorer som knytter sig til beboerens egne personlige forhold. Disse forhold er yderst personligt betinget og ofte af en kompleks psykosocial karakter. De hænger oftest sammen med hvor udsat beboeren selv føler sig, samt graden af egen indflydelse på en konkret situation.

En højere andel af beboerne bor alene sammenlignet med kommunen generelt. Således viser de boligstatistiske nøgletal i 2017, at 54% af beboerne bor alene, hvorimod det blot er 34% for resten af kommunen. Da det samtidigt blot er 38% af de 18-64-årige der er i beskæftigelse og der også er en stor andel af ældre der bor alene, så er der en øget risiko for, at mange beboere kan komme til at opleve ensomhed og isolation og bruge forholdsmæssigt meget tid i egen bolig. Dette er i forhold til trygheden ikke hensigtsmæssigt. Der er nemlig en tydelig sammenhæng mellem hvor meget en beboer færdes ude og om vedkommende føler sig tryk. Dertil har de nære relationer og netværk en positiv indflydelse på oplevelsen af tryghed.

En række boligsociale aktiviteter har i 2017 blik på trivsel især i forhold til sårbare og udsatte beboere. Formålet er på den ene side at styrke borgerne og udvikle boligområdets sociale kapital og samlede handlekraft (til gavn for den kollektive oplevelse af tryghed), men også at sikre en synergieffekt mellem de aktører, der arbejder for et godt



boligområde herunder kommune, politi, boligorganisationer, NGO'er mv.

I området er der en høj koncentration af socialt sårbare og udsatte beboere. Udsatte beboere defineres her som beboere med en kombination af flere problemer og sårbarhedstræk der betyder, at beboeren er meget dårligt stillet eller ekskluderet på en række centrale livsområder. Den udsatte vil som oftest være tilknyttet en eller flere dele af det kommunale system. Den sårbare beboer derimod har en livssituation der indeholder nogle skrøbeligheder der betyder, at yderligere negative omstændigheder kan tippe balancen. Den sårbare beboer er dermed i risiko for at ende som udsat. Den sårbare beboer har en lille eller ingen tilknytning til det kommunale system og håndterer egne livsforhold som flertallet.

Fælles for de udsatte og sårbare beboere er, at de er i større risiko for at føle sig ekskluderet fra fællesskaber og hermed også opleve ensomhed og isolation, at have økonomiske vanskeligheder, svært ved at få hverdagen til at fungere og have misbrugsproblemer. Mange af de udsatte beboere vil desuden være udenfor arbejdsmarkedet. For den enkeltes trivsel og for trygheden i området, skal der fokuseres på at disse beboere får den støtte og hjælp som de har krav på, samt at de finder vej til nye netværk.

Image

Som tidligere nævnt, kan naboernes og mediernes omtale af boligområdet have betydning for, om den enkelte beboer føler sig tryk. Men det har også stor betydning for, om et individ har lyst til at bosætte sig i boligområdet eller har lyst til at blive boende. Kort sagt, om Boulevardbebyggelserne er et attraktivt sted at bo.

Især navnet Isbjerg Parken bliver af mange i Varde, associeret med et dårligt sted at bo. Dette er i høj grad historisk betinget, da der tidligere har været en række historier om kriminalitet, ballade og hærværk. Derudover er det den afdeling med største andel indvandrere og efterkommere fra ikke vestlige lande på 54,7% i 2017.

I trivselsundersøgelsen 2016 svarer blot 44 % af beboerne i Boulevardbebyggelserne, at de er enige eller meget enige i, at boligområdets omdømme er godt sammenlignet med resten af Varde.

Imageindsatsen handler blandt andet om at fortælle de gode historier om boligområdet ikke kun til beboerne selv, men også til resten af byen og til helhedsplanens samarbejdspartnere. Først og fremmest om beboerne selv og de der arbejder i området, men også historier fortalt af beboerne til beboerne. Det handler om at forme en ny diskurs om boligområdet, hvor vi vænner os til at italesætte områdets kvaliteter og ressourcer.

Formål og mål

Formålet med indsatsen er at styrke beboernes oplevelse af trivsel og tryk i boligområdet samt gøre Boulevardbebyggelserne til et mere attraktivt boligområde. Dette gøres ved:

- 1) At sikre at de fysiske omgivelser bidrager positivt til oplevelsen af tryk
- 2) At understøtte nye sociale netværk og fællesskaber med særligt blik på sårbare og udsatte beboere, samt på brobygning til etablerede tilbud. Der er særligt fokus på frivillighed og på at give disse kompetencer til at løfte arbejdet.



- 3) At sikre at børn og unge i boligområdet har sunde fritidsinteresser og således har en minimal grad af gadeorienteret livsstil.
- 4) At støtte og styrke sårbare og udsatte beboere med henblik på at øge beboerens egen trivsel samt øge trygheden i området. Der er fokus på den helhedsorienterede indsats i forhold til andre aktører der arbejder med beboeren.
- 5) At forbedre områdets image gennem fortællinger om områdets ressourcer og kvaliteter.

Succeskriterier (lokalt opstillede målinger):	Datakilde:
Hærværksudgifterne er i 2018, 2019, 2020 og 2021 på 0 kr.	Opgørelser i boligorganisationerne, målt på udbedringer meldt til forsikringsselskaberne.
Fraflytningsprocenten falder fra 18,5% i 2017 til 15% i 2021.	BL tabellerne
I Trivselsundersøgelsen i 2021 er antallet af beboere der svarer er de overvejer at flytte fra området er faldet fra 33 % i 2016 til 25 % i 2021	Lokal Trivselsundersøgelse
I Trivselsundersøgelsen i 2021 er antallet af beboere der svarer at de er enig eller meget enig i, at de føler sig trygge når de bevæger sig rundt i området om aftenen, steget fra 73% i 2016 til 85%	Lokal trivselsundersøgelse
I Trivselsundersøgelsen i 2021 svarer 55% af beboerne at de enig eller meget enig i, at boligområdet har et godt omdømme sammenlignet med resten af Varde, sammenlignet med 44% i 2016	Lokal trivselsundersøgelse
I Trivselsundersøgelsen i 2021 er andelen af beboere der svarer at de har venner eller bekendte i området steget fra 68% i 2016 til 80% i 2021.	Lokal trivselsundersøgelse



5.3 Uddannelse og beskæftigelse

Problemkompleks for indsatsområdet

Derfor arbejder vi med uddannelse og beskæftigelse

At få en uddannelse er vigtigt i forhold til at få et godt og stabilt arbejdsliv og ligeledes for at være en aktiv del af samfundet. Risikoen for at havne udenfor arbejdsmarkedet er næsten fire gange så højt blandt de 25-29-årige, som ikke har uddannelse efter grundskolen, sammenlignet med unge der har en ungdomsuddannelse. Det er dyrt både for samfundet og individet selv, i tabt arbejdsindkomst.

Flere unge i udsatte boligområder end på landsplan, gennemfører ikke en ungdomsuddannelse. Dette skyldes først og fremmest negativ social arv. Mange forældre i boligområderne har ikke selv en uddannelse og står udenfor arbejdsmarkedet og har svært ved at hjælpe deres børn med deres skolegang rent fagligt, i forhold til uddannelsesvalg efter grundskolen samt indsigt i samfundet generelt. Det kan også betyde, at de har vanskeligt ved at være positive rollemodeller for deres børn, i forhold til at udvikle en arbejdsidentitet. Med arbejdsidentitet, menes en forståelse af, hvad det vil sige at være på arbejdsmarkedet, og at ens fremtidsperspektiver inkluderer forestillinger om, hvad man vil arbejde med som voksen.

Der er altså både et økonomisk og personligt rationale i at arbejde med uddannelse og beskæftigelse. Boulevardbebyggelserne i Varde er ikke på den officielle liste over udsatte boligområder, men har indenfor uddannelse og beskæftigelse, tal der ligner tallene for de udsatte boligområder og tydelige tendenser i forhold til negativ social arv.

Børn og unge

Mange familier i området er udfordret på en lang række parametre: socioøkonomi, kulturelle udfordringer, sociale netværk, samarbejdet med skole og institutioner, fysiske og psykiske sygdomme og sårbarheder mv. Dertil er der en relativ stor andel af børnene i området, der vokser op i hjem med en enlig forælder. Disse faktorer kan medvirke til, at børnene får en dårligere start på livet end deres skolekammerater udenfor boligområdet og at de er i særlig risiko for at komme ind i en negativ udvikling der gør, at de vil få brug for særlig støtte efter servicelovens børneparagraffer, får en dårligere skolegang, at de ikke får en uddannelse og i voksenlivet kommer til at mangle en fast tilknytning til arbejdsmarkedet.

I 2015 gennemførte Varde Kommune og BDO en større socioøkonomisk analyse af kommunens daginstitutioner og skoler for 0-16-årige. Formålet var at måle kommunens børns risiko for at blive ekskluderet og socialt udsat, målt på 6 kriterier som følger:

- Kriterie 1 – Barn af enlige forældre
- Kriterie 2 – Herkomst
- Kriterie 3 – Uddannelsesniveau for familien
- Kriterie 4 – Arbejdsmarkedstilknytning for hele familien
- Kriterie 5 – Indkomstniveau for familien
- Kriterie 6 – Andel af indkomsterstøttede ydelser for familien

Barnet vurderes i særlig risiko ved 3 eller flere indikatorer.

Børnene i Boulevardbebyggelserne er fordelt på byens institutioner og skoler. Der er dog en overvægt af beboere på Sct. Jacobi Skole, Vuggestuen i Isbjerg Parken samt



Børnehaven Lysningen. Både Vuggestuen og Børnehaven er placeret i Vestparken i boligområdet.

Blandt skolerne er Sct. Jacobi Skole den skole i kommunen med den største andel af børn som opfylder minimum 3 indikatorer. Her er andelen 20,9 %. Til sammenligning er tallet for hele Varde Kommune 8,3 %. Blandt daginstitutionerne er Børnehaven Lysningen placeret som den institution med den højeste andel af børn som opfylder minimum 3 kriterier. Andelen er 30,4 %. Vuggestuen Isbjerg Parken er placeret derefter med en andel på 26 %. Det gennemsnitlige tal for alle Varde Kommunes institutioner er 7,8 %

Med en relativ god repræsentation af beboere på de nævnte institutioner, betyder det at en stor andel af området børn, målt på de nævnte kriterier, er i særlig risiko for at blive ekskluderet fra almen skole og/eller blive socialt udsat.

Skolen

Skolerne fortæller ved fokusgruppeinterviewene i 2016 at de oplever, at både forældre fra boligområdet samt lærerne på byskolerne har store udfordringer i forbindelse med forældresamarbejdet. Forældrene virker uengageret og giver ikke børnene den nødvendige støtte til skolearbejdet, sociale aktiviteter på skolen og lignende. Skolerne bruger mange ressourcer på at opnå kontakt til forældrene. Der kan være flere årsager til dette. Det kan handle om sproglige barrierer, dårligt kendskab til brugen af skoleintra, personligt overskud eller at forældrene ikke forstår de forventninger, skolen har til dem. Der kan også være den udfordring, at forældrene ikke har den nødvendige tillid til skolen som kommunal institution og at der dermed opstår en barriere i dialogen og samarbejdet.

Forældrenes manglende engagement har ikke kun stor betydning for skolebarnets faglige udbytte. Det har også stor betydning for børnenes trivsel, hvis de i større omfang er fraværende fra undervisningen, er ekskluderet fra klassens sociale liv, ikke er forberedt på skolens aktiviteter og ikke har lavet lektier. I yderste konsekvens kan barnet føle sig udenfor fællesskabet og måske endda mobbet. Ved fokusgruppeinterview med kommunale fagfolk i 2016 fortæller BOF, at mange drenge og piger fra området bekymrer sig om mobning. Faktisk fylder emnet i cirka halvdelen af de afholdte koordineringsmøder.

Allerede i indskolingen, kan man pege på de børn der forventeligt vil få problemer i resten af skoletiden. Det vurderer skolerne selv i fokusgruppeinterviewet. Der er behov for indsatser, der kan bygge bro mellem skole og forældre allerede når børnene går i indskolingen. De boligsociale medarbejdere har en anderledes og tillidsfuld relation til de forældre og børn der bor i området. De kan således fungere som brobygger mellem forældre og skole samt understøtte skolens egen indsats, med at klæde forældrene på til skole-hjem samarbejdet.

I Varde Kommune afholdes en række forældreprogrammer herunder Mindspring og De Utrolige År (DUÅ). Begge programmer har til formål at styrke nydanske forældre i forældreskabet, øge kendskabet til det danske samfund, til danske institutioner og kommunale enheder. Der er stor succes med programmerne, men Varde kommune oplever at det er svært at rekruttere og fastholde forældre fra boligområdet. Der er derfor behov for en fremskudt kommunal indsats hvortil Familiehuset/Trivselshusets lokaler er oplagte. Derudover kan de boligsociale medarbejdere understøtte aktiviteten især i forhold til fastholdelse og opfølgning.



Uddannelse

Note: fraværende fra undervisningen, er ekskluderet fra klassens sociale liv, ikke er forberedt på skolens aktiviteter og ikke har lavet lektier.

En opgørelse over området børn der afslutter 9. klasse i 2015 viser, at karaktergennemsnittet i fagene dansk og matematik, ligger betydeligt lavere end gennemsnittet i kommunen. Områdets børn afsluttede i 2017 9. klasse med et karaktergennemsnit på 5,0 hvorimod de øvrige børn i kommunen afsluttede med et gennemsnit på 6,7. Der er altså en klar sammenhæng mellem en dårlig start på livet og ens risiko for at afslutte almen skole med et dårligere resultat, end jævnaldrende børn med en mindre grad af udsathed.

Konsekvensen af den negative sociale arv fortsætter i ungdomsårene, når der kigges på uddannelse. Tal fra Landsbyggefondens database fra 2016 viser, at andelen af beboere i alderen 20-24 år, som har grundskole som højest gennemførte uddannelse, og som ikke er i gang med en uddannelse, er 37,3 % sammenlignet med 18,4 % for Varde Kommune som helhed. Samme tal for de 30-34-årige beboere er 37,9 % mod 14,7 % for Varde Kommune.

Udover en lavere uddannelsesgrad, er flere unge i alderen 18-29 år på offentlig forsørgelse. Således viser de boligstatistiske nøgletal i 2016, at andelen af 18-29-årige på offentlig forsørgelse er 33,5 %. Samme tal for Varde Kommune er 13,5 %. Derudover er andelen af unge på førtidspension også højere. De boligstatistiske nøgletal fra 2016 viser, at andelen af 18-29-årige beboere på førtidspensioner 2,8 % mod 1,6 % i kommunen.

Der er brug for en indsats der kan give den støtte til børnene rent fagligt, som forældre uden uddannelse ikke kan give, samt konkrete værktøjer til forældrene til, hvordan de kan støtte op om deres barns skolegang og styrke forældresamarbejdet med skolen.

Fritid

Børn og unge der vokser op uden forældre i beskæftigelse, kan komme til at mangle sunde rollemodeller og kan have svært ved at se sig til i beskæftigelse, forstå betydningen af uddannelse og udvikle fremtidsforestillinge om sig selv i beskæftigelse. Derfor giver det god mening at arbejde med beskæftigelsesindsatser for voksne, fordi de voksne den vej bliver gode rollemodeller for deres børn. Børn med forældre på førtidspension eller forældre der på anden vis er langt fra arbejdsmarkedet, kan det også give god mening at arbejde med børnenes arbejdsidentitet tidligt i livet og med at klargøre dem til fritidsjob.

Børn og unge der vokser op i et socialt belastet boligområde uden fritidsinteresser, kan desuden udvikle nogle u hensigtsmæssige fællesskaber på gadeplan med ligesindede. Her kan normen være anderledes end hos de jævnaldrende udenfor området; Det kan være en norm der giver anerkendelse for at være i opposition til skolen eller ligefrem lave ballade. Derfor er det ikke ligegyldigt hvordan området børn og unge bruger deres fritid og hvilke interesser de dyrker udenfor skolen. En sund fritid kan afspejle sig i en sundere skoletid. Der er altså et fornuftigt rationale i ikke at se på skoleliv isoleret set, men at supplere med en indsats i børnenes fritid.

Der er dog en stigende tendens til at området børn, tilbringer mere tid på gaden. I mindre grad i boligområdet og i større grad i byrummet såsom på biblioteket, på skaterbowlen ved kulturspinderiet, på McDonalds etc. Børn der vokser op i boligområdet benytter også i mindre grad sig af de gratis ferieaktiviteter som kommune og foreninger tilbyder i skolernes ferier.



BOF fortæller ved fokusgruppeinterview i 2016, at det er svært at få børnene integreret i foreningslivet. Det er ikke den økonomiske barriere der er den primære årsag. Der er gode muligheder for at få et fritidspas, men selvom der bliver givet fritidspas, så har forældrene svært ved at finde ind i foreningsrytmen og det bliver en barriere der ofte betyder, at barnet glider ud af foreningslivet. Der er brug for mere hjælp til at forstå foreningslivet og mere brobygning mellem hjem og foreninger således, at foreningerne også bliver styrket i at tage imod og fastholde udsatte børn og unge fra området

Børn og unge der vokser op uden forældre i beskæftigelse, mangler sunde rollemodeller og kan have svært ved selv at se dem i beskæftigelse, forstå betydningen af uddannelse og udvikle fremtidsforestillinger om dem selv i beskæftigelse. Derfor giver det god mening at arbejde lokalt med beskæftigelsesindsatser for voksne. Men for børn med forældre på førtidspension eller forældre der af anden årsag er meget langt fra arbejdsmarkedet, kan det give rigtig god mening at arbejde med børnenes arbejdsidentitet tidligt i livet og med at klargøre dem til et fritidsjob.

Børn og unge der har et fritidsjob, har ikke blot en sundere og meningsfuld fritid med sunde relationer væk fra gaden og boligområdet. De opnår også vigtige kompetencer, der fremmer deres muligheder for at begå sig bedre i skolesystemet og på arbejdsmarkedet som voksne. De trænes blandt andet i at udføre definerede opgaver, overholde aftaler og de lærer at forstå betydningen af, at andre er afhængige af deres indsats. De trænes i selvstændighed og opbygger et bedre selvværd.

Børn der ikke intet kendskab har til arbejdsmarkedet eller til de forventninger en arbejdsgiver har, kan have svært ved både at søge og fastholde et fritidsjob. Disse børn og unge har brug for indsatser der kan klargøre dem til ordinære fritidsjob.

Voksne

De boligstatistiske nøgletal viser i 2016 at der i forhold til beskæftigelse, er markante forskelle på Boulevardbebyggelserne og Varde Kommune generelt. Andelen af 18-64-årige i beskæftigelse er 37,6 % i Boulevardbebyggelserne mod 76,8 % for Varde Kommune. Omvendt er andelen af 18-64-årige udenfor arbejdsmarkedet 54,8 % sammenlignet med 20,8 % for Varde Kommune som helhed.

Blandt områdets beboere, der er på offentlig fuldtidsforsørgelse, er andelen af kontanthjælpsmodtagere i 2016 i aldersgruppen 18-64 år 17,8 % mod 2,9 % for Varde Kommune. Andelen af aktiverede er 9,3 % mod 2,4 % for Varde Kommune og andelen af ledige er 4,0 % mod 2,1 % for kommunen.

Hvis der kigges specifikt på aldersgruppen 30-64 år, er andelen af beboere på offentlig forsørgelse i 2016 62,4 % mod 15,4 % for hele kommunen. Derudover er andelen af beboere i alderen 30-64 år som har fået førtidspension 29,6 % sammenlignet med 8,3 % for Varde Kommune.

Mange beboere uden for beskæftigelse er karakteriseret ved, at de er langt fra beskæftigelse. De har ofte flere komplicerede problemstillinger ud over ledighed i forhold til økonomi, fysisk og psykisk helbred, hverdagsmestring etc. Det betyder at de ikke er klar til de tilbud der ligger i Jobcenterregi. Den boligsociale indsats skal tage hånd om de barriere, der ikke har med jobsøgningen at gøre, for på den måde at flytte beboeren tættere på Jobcenteret indsatser. De boligsociale medarbejdere kender beboerne og deres livssituation og kan dermed bidrage til en positiv udvikling.



Som ny i Danmark, som flygtning eller indvandrer, er det vigtigt at komme i beskæftigelse. Gennem beskæftigelse opbygges viden om samfund og arbejdsmarked, netværk, sproglige færdigheder, selvværd og økonomisk stabilitet. Men hvis man mangler både sprog, dansk uddannelse og kendskab til det danske samfund og arbejdsmarked, kan det være vanskeligt at finde et job. Der er brug for indsatser der kan bidrage til, at den pågældende får en fod indenfor det danske arbejdsmarked og derigennem viden, netværk og den første erfaring med det danske arbejdsmarked.

Kernen i den boligsociale indsats er, at bryde den negative sociale arv; forbedre chancen tidligt i livet, øge fagligheden, øge de tidlige oplevelse af at have tilknytning til arbejdsmarkedet, sikre en sund og aktiv fritid og forbedre forældrenes betingelser for at agere som sunde rollemodeller.

Formål og mål

Formålet med indsatsen er at sikre en sund opvækst for områdets børn og unge, bryde den negative sociale arv, sikre at børn og unge har en sund og aktiv fritid og at voksne rykker tættere på arbejdsmarkedet.

Med at bryde den negative sociale arv menes:

- At forældrene har redskaber og kompetencer til at understøtte sine børns trivsel og indlæring
- At øge samarbejde mellem forældre og institutioner
- At øge børnenes faglige kompetencer i dansk og matematik
- Øge andelen af unge der påbegynder og gennemfører en ungdomsuddannelse
- Mindske andelen af unge mellem 18-29 år der er på en overførselsindkomst

Med børn og unge får en sund og aktiv fritid, menes:

- At øge børn og unges tilknytning til etablerede fritidstilbud
- At øge andelen af unge i Fritidsjob

Med at rykke voksne tættere på arbejdsmarkedet menes:

- At flere ikke Jobparate beboere rykker tættere på Jobcenterets beskæftigelsesindsatser

Succeskriterier (lokalt opstillede målinger):	Datakilde:
I alt 40 unge i området vil have gennemført et fritidsjobforberedende boligsocialt lommepengejob	Lokal evaluering
I alt 40 børn og unge vil efter fritidsvejledning, stadig være en del af fritidslivet efter 6 måneder	Lokal evaluering



Det gennemsnitlige karaktergennemsnit for dansk og matematik i 9. klasses afgangseksamen (5-årigt gennemsnit) stiger fra 4,8 i 2016 til 5,3 i 2020.	Landsbyggefondens database.
Andelen af beboere i aldersgruppen 18-29 år på offentlig forsørgelse er faldet fra 33,5% i 2016 til 28% i 2020.	BL tabellerne

6. Lokal evaluering og løbende opfølgning

Hvert år udarbejdes en fremdriftsrapport (ledelsesberetning) med opfølgning på budget, indikatorer samt lokalt udarbejdet forløbsevaluering på indsats- og aktivitetsniveau. Rapporten præsenteres for politisk følgegruppe samt Bestyrelsen på årets første Bestyrelsesmøde og lægges ind i Landsbyggefondens driftsstøttesystem.

Ultimo 2020 gennemføres en trivsels- og tryghedsmåling for på den måde at evaluere på udviklingen i beboernes oplevede trivsel og tryghed. Der er tidligere udarbejdet Trivselsundersøgelse i Boulevardbebyggelserne i, 2009, 2012 og 2016.

Derudover udarbejder Sekretariatet årlige tilbagemeldinger til Landsbyggefonden via aktivitetsskemaet.

5.4 Forebyggelse og forældreansvar

Problemkompleks for indsatsområdet

Derfor arbejder vi med forebyggelse og forældreansvar

Mange familier i området er udfordret på en lang række parametre: socioøkonomi, kulturelle udfordringer, sociale netværk, samarbejdet med skole og institutioner, fysiske og psykiske sygdomme og sårbarheder mv. Dertil er der en relativ stor andel af børnene i området, der vokser op i hjem med en enlig forælder. Disse faktorer kan medvirke til, at børnene får en dårligere start på livet end deres skolekammerater udenfor boligområdet og at de er i særlig risiko for at komme ind i en negativ udvikling der gør, at de vil få brug for særlig støtte efter servicelovens børneparagraffer, får en dårligere skolegang, at de ikke får en uddannelse og i voksenlivet kommer til at mangle en fast tilknytning til arbejdsmarkedet.

Indenfor indsatsområdet skelnes mellem to målgrupper: Det primære fokus i de boligsociale aktiviteter er *sårbare* familier. Det er dem der endnu ikke får støtte gennem en børneparagraf, men som har sociale udfordringer. Her kan de boligsociale tilbud og aktiviteter have en forebyggende betydning og forhindre at familierne får alvorlige problemer. Det sekundære fokus er de *udsatte* familier der allerede får hjælp af socialforvaltningen, fordi de har nogle sociale udfordringer som kommunen vurderer, har negative konsekvenser for børnenes opvækst. Her kan det boligsociale være med til at skabe en god dialog mellem familie og socialforvaltning eller ved at styrke familiens sociale netværk og fritidsliv.

**Fysiske og psykiske udfordringer**

Mange forældre oplever fysiske og psykiske problemer, som gør det svært at mestre hverdagen. Udfordringer der tager overskuddet fra at løse dagligdagens problemstillinger samt overskud til at involvere sig i børnenes liv. De boligsociale aktiviteter skal ikke løse dette. Men de kan hjælpe med at finde den rette hjælp og bygge bro til de rette indsatser. Derudover kan det boligsociale arbejde supplere med netværksopbyggende aktiviteter og motionsaktiviteter, der kan styrke beboeren parallelt med indsatser igangsat ved eksempelvis læge eller i socialforvaltningen.

Kulturelle udfordringer

Kulturelle udfordringer er en anden ting som særligt kan karakterisere livet for familier med anden etnisk baggrund end dansk. Forældrene mangler indsigt i børnenes liv uden for hjemmet og kan have svært ved at forstå og relatere til børnenes liv i det danske samfund. Dette kan føre til konflikter i hjemmet og børnene bliver splittet mellem deres liv uden for hjemmet og deres familieliv. Derudover kommer forældrene ud af en anden tradition for børneopdragelse og kommer til kort, når deres opdragelsesmetoder ikke anerkendes. De kan have svært ved at sætte grænser for børnene, når de ikke kan benytte de metoder de kender.

Socioøkonomiske udfordringer

De socioøkonomiske forhold dækker over uddannelse, beskæftigelse og fattigdom. I 2015 gennemførte Varde Kommune i samarbejde med BDO, en større socioøkonomisk analyse af kommunens daginstitutioner og skoler for de 0-16-årige. Formålet var at måle kommunens børns risiko for at blive ekskluderet og socialt udsat, målt på 6 kriterier som følger:

- Kriterie 1 – Barn af enlige forældre
- Kriterie 2 – Herkomst
- Kriterie 3 – Uddannelsesniveau for familien
- Kriterie 4 – Arbejdsmarkedstilknytning for hele familien
- Kriterie 5 – Indkomstniveau for familien
- Kriterie 6 – Andel af indkomsterstøttede ydelser for familien

Barnet vurderes i særlig risiko ved 3 eller flere indikatorer.

Børnene i Boulevardbebyggelserne er fordelt på byens institutioner og skoler. Der er dog en overvægt af beboere på Sct. Jacobi Skole, Vuggestuen i Isbjerg Parken samt Børnehaven Lysningen. Både Vuggestuen og Børnehaven er placeret i Vestparken i boligområdet.

Blandt skolerne er Sct. Jacobi Skole den skole i kommunen med den største andel af børn som opfylder minimum 3 indikatorer. Her er andelen 20,9 %. Til sammenligning er tallet for hele Varde Kommune 8,3 %. Blandt daginstitutionerne er Børnehaven Lysningen placeret som den institution med den højeste andel af børn som opfylder minimum 3 kriterier. Andelen er 30,4 %. Vuggestuen Isbjerg Parken er placeret derefter med en andel på 26 %. Det gennemsnitlige tal for alle Varde Kommunes institutioner er 7,8 %

Med en relativ god repræsentation af beboere på de nævnte institutioner, betyder det at en stor andel af områdets børn, målt på de nævnte kriterier, er i særlig risiko for at blive ekskluderet fra almen skole og/eller blive socialt udsat.

**Uddannelse og beskæftigelse**

Ifølge BL tabellerne er andelen af voksne beboere med grundskole som højest gennemførte uddannelse i 2017 33,5 % og andelen af beboere udenfor beskæftigelse er 62,4 %. Den manglende uddannelse og arbejdsmarkedskendskab betyder på den ene side, at forældrene har svært ved at hjælpe deres børn med skolegang og uddannelsesvalg. På den anden side betyder det, at de ikke kan være gode rollemodeller for deres børn.

For forældre med indvandrere – eller flygtningebaggrund betyder arbejdsløshed, at de ikke får den berøringsflade med det danske samfund, som en arbejdsplads giver. I familier hvor forældrene har meget begrænset kendskab til det danske samfund, kan det være svært at støtte børnene og hjælpe dem med at bearbejde de konflikter, der opstår mellem børnenes danske hverdagsliv og livet i familien.

Økonomiske udfordringer

En anden udfordring er også, at arbejdsløshed kan medføre fattigdom. Fattigdom kan have stor betydning for børnenes opvækst både i forhold til den mad de får at spise, passende påklædning i vintermånederne, om der er penge til at deltage i sociale aktiviteter og fritidsaktiviteter, samt om de kan få de samme ting som deres legekammerater såsom telefon og computer. Fattigdom kan medføre social isolation, hvor man først og fremmest opholder sig i hjemmet og boligområdet. Det er ikke opgjort hvor mange beboere i Boulevardbebyggelserne der lever under den officielle fattigdomsgrænse, men BL tabellerne viser at 34,1% af alle skattepligtige beboerne i 2016 har en personlig indkomst på under 100.000 kr. årligt sammenlignet med 26,6% i Varde Kommune.

Manglende tillid til systemet

En udbredt problemstilling blandt sårbare familier, særligt etniske minoritetsfamilier, er en manglende tillid til sociale myndigheder, politi, skole og andre system-aktører. De er bange for at henvende sig, fordi de frygter at systemet kan fjerne deres børn. Ved fokusgruppeinterview med kommunale fagpersoner i 2016, blev netop dette emne fremhævet

Aldersgruppen 0-5 år

I ultimo 2016 gennemførte sekretariatet en række fokusgruppeinterviews med relevante lokale aktører, med henblik på at belyse eventuelle udfordringer blandt områdets børnefamilier. Både fagfolk i daginstitutionerne, på skolerne og i Sundhedsplejen vurderer, at en stor andel af boligområdets forældre har kognitive udfordringer. Med dette menes, at de kan have svært ved at håndtere og overskue hverdagen. Derudover også, at mange af disse forældre mangler evnen til at give omsorg og redskaber i forbindelse med opdragelse og stimulering af børnene. Det betyder, at mange børn viser tidlige tegn på mistrivsel og at Sundhedsplejen har en del ekstra behovsbesøg.

Det efterspørges at især mændene kommer mere på banen. I Varde Kommunes Familieafdeling vurderer man i 2017, at mange nydanske mænd har svært ved at finde deres rolle som mand i det mere feminint orienterede Danmark og ikke mindst deres rolle som far og familiens overhoved. Manden kan desuden have svært ved at finde en plads på arbejdsmarkedet og mister sin identitet som familiens forsørger. Det har stor betydning for familiens trivsel såvel som mandens eget selvværd. Det kan for børnene få den konsekvens, at børnene ikke oplever, at have en synlig autoritet i hjemmet.

I børnehaven Lysningen oplever man, at problemer i hjemmet påvirker børnenes indlæring negativt tidligt i livet. Således viser en undersøgelse fra 2016 blandt børnene i Børnehaven Lysningen, at deres sociale kompetencer målt på en skala fra 0-4 ligger på 2,8 sammenlignet med gennemsnittet for Varde Kommune der er 3,3. Ligesom de sociale



kompetencer, måles også de sproglige kompetencer til 2,8 hvor tallet for Varde Kommune ligger på 3,1. Derudover måles børnenes kulturelle udtryk og værdier, alsidig personlig udvikling, krop og bevægelse og natur og naturfænomener. På alle disse indikatorer ligger børnene i Børnehaven Lysningen lavere eller væsentligt lavere end deres jævnaldrende i resten af kommunen.

BL tabellerne viser, at en lavere andel af børn fra boligområdet i alderen 1-2 år, er tilknyttet et dagtilbud. Andelen er i 2015 på 73,7 % sammenlignet med 79 % for Varde Kommune. Det er en udfordring, når børnene ikke på samme måde som jævnaldrende børn er i et dagtilbud, hvor de udvikler eksempelvis sproglige og sociale kompetencer, og hvis forældrene ikke evner at understøtte dette i hjemmet. Dermed kan det risikeres, at barnet allerede i børnehaven er efter sine jævnaldrende kammerater, får en dårlig skolestart osv.

Udfordringen bliver større af, at flere børn i Boulevardbebyggelserne, er i risiko for at vokse op i en udsat position og dermed har et øget behov for indlæring, stimulans, omsorg, sunde relationer, socialt nærvær med jævnaldrende og voksne der møder barnet i øjenhøjde. Er barnet ikke i dagtilbud, er der ekstra behov for at hjemmet kan tilbyde de nødvendige rammer, for en sund opvækst i barnets første leveår.

Skolen

Skolerne fortæller ved fokusgruppeinterviewene 2016 at de oplever, at både forældre fra boligområdet samt lærerne på byskolerne har store udfordringer i forbindelse med forældresamarbejdet. Forældrene virker uengageret og giver ikke børnene den nødvendige støtte til skolearbejdet, sociale aktiviteter på skolen og lign. Skolerne bruger mange ressourcer på at opnå kontakt til forældrene. Der kan være flere årsager til dette: For det første kan det for etniske minoritetsforældre, der ikke selv har gået i skole i Danmark, være svært at afkode skolens usynlige pædagogiske og sproglige koder og forstå forventningerne til skole-hjem samarbejdet. Det kan også handle om praktiske udfordringer såsom sproglige barrierer, dårligt kendskab til brugen af skoleintra og personligt overskud, Der kan også være den udfordring, at forældrene ikke har den nødvendige tillid til skolen som kommunal institution og at der dermed opstår en barriere i dialogen og samarbejdet.

Forældrenes manglende engagement har ikke kun stor betydning for skolebarnets faglige udbytte. Det har også stor betydning for børnenes trivsel, hvis de i større omfang er fraværende fra undervisningen, er ekskluderet fra klassens sociale liv, ikke er forberedt på skolens aktiviteter og ikke har lavet lektier. I yderste konsekvens kan barnet føle sig udenfor fællesskabet og måske endda mobbet. Ved fokusgruppeinterview med kommunale fagfolk i 2016 fortæller BOF, at mange drenge og piger fra området bekymrer sig om mobning. Faktisk fylder emnet i ca. halvdelen af de afholdte koordineringsmøder.

Allerede i indskolingen, kan man pege på de børn, der forventeligt vil få problemer i resten af skoletiden. Det vurderer skolerne selv, ved fokusgruppeinterviewet. Der er behov for indsatser, der kan bygge bro mellem skole og forældre allerede når børnene går i indskolingen. De boligsociale medarbejdere har en anderledes og tillidsfuld relation til de forældre og børn, der bor i boligområdet. De kan således fungere som brobygger mellem forældre og skole samt understøtte skolens egen indsats, med at klæde forældrene på til skole-hjem samarbejdet.

Der er endvidere mulighed for at afholde kurser og aktivitetsdage med skolerne, i selve boligområdet. Dermed oplever forældrene at møde skolerepræsentanterne i trygge omgivelser. FamiliehusetTrivselshuset beliggende i Isbjerg Parken vil endvidere blive



indrettet sådan, at der også er mulighed for at lave aktiviteter, mad og lignende, med henblik på at styrke relationen til forældrene gennem andet end egentlig undervisning og traditionelle møder.

I Varde Kommune afholdes en række forældreprogrammer herunder Mindspring og De Utrolige År (DUÅ). Begge programmer har til formål at styrke nydanske forældre i forældreskabet, øge kendskabet til det danske samfund og til danske institutioner og kommunale enheder. Der er stor succes med programmerne, men Varde Kommune oplever, at det er svært at rekruttere og fastholde forældre fra boligområdet. Der er derfor behov for en fremskudt indsats hvortil Familiehuset/Trivselshusets lokaler er oplagte. Derudover kan de boligsociale medarbejdere understøtte aktiviteten især i forhold til fastholdelse og opfølgning.

Tal fra Landsbyggefonden database viser at områdets børn der afslutter 9. klasse i 2016, har et lavere karaktergennemsnittet i fagene dansk og matematik, sammenlignet med gennemsnittet i kommunen. Områdets børn afsluttede 9. klasse med et karaktergennemsnit på 5,0 hvorimod de øvrige børn i kommunen afsluttede med et gennemsnit på 6,7. Der er altså en klar sammenhæng mellem en dårlig start på livet og risikoen for at afslutte almen skole med et dårligere resultat, end jævnaldrende børn med en mindre grad af udsathed.

Det boligsociale arbejde har gode forudsætninger for at nå udsatte familier og være medvirkende til at forebygge mistrivsel hos børn og unge og således forebygge negativ social arv. Dette vil vi gøre med aktiviteterne beskrevet i denne aftale.

Formål og mål

Formålet med indsatsen er at børn og unge bosiddende i Boulevardbebyggelserne oplever at få en tryk og sund opvækst og har gode betingelser for at bryde med den negative sociale arv.

For børnene betyder det:

- Bedre trivsel
- Flere børn i alderen 1-2 år kommer i daginstitution
- Bedre karakterer i dansk og matematik ved folkeskolens afgangsprøve
- Bedre trivsel i hjemmet, i dagtilbud og i skolen

For forældrene betyder det:

- At forældrene får støtte og værktøjer til opdragelse og stimulering af børnene
- Et bedre skole-hjem samarbejde
- At forældrene er mere involveret i børnenes skolegang og kommunikationen med skolen
- At styrke forældrenes tro på deres egne muligheder for at hjælpe deres børn
- At fædrene bliver mere engageret i børnenes opvækst



Succeskriterier (lokalt opstillede målinger):	Datakilde:
Det gennemsnitlige karaktergennemsnit for dansk og matematik i 9. klasses afgangseksamen (5-årigt gennemsnit) stiger fra 4,8 i 2016 til 5,3 i 2020.	Landsbyggefondens database
Andelen af 1-2-årige i dagtilbud stiger fra 73,7% i 2015 til 85% i 2021.	BL tabellerne
Forældrene bliver mere aktive i deres rolle, opgave og ansvar for at støtte deres børns læring i skolen.	Lokal evaluering udarbejdet af skolen i forbindelse med forældreklassen. Forældrenes aktivitet måles på deltagelse i forældremøder, brug af Intra og Meebook samt en kvalitativ vurdering foretaget af barnets klasselærer og/eller støttepædagog.
Der skabes åbenhed og tillid mellem skole og forældre	Lokal evaluering udarbejdet af skolen i forbindelse med forældreklassen
At fædrene får øget bevidsthed og flere handlekompetencer som far	Lokal evaluering udarbejdet i forbindelse med Fædreprojektet

6. Lokal evaluering og løbende opfølgning
<p>Hvert år udarbejdes en fremdriftsrapport (ledelsesberetning) med opfølgning på budget, indikatorer samt lokalt udarbejdet forløbsevaluering på indsats- og aktivitetsniveau. Rapporten præsenteres for politisk følgegruppe samt Bestyrelsen på årets første Bestyrelsesmøde og lægges ind i Landsbyggefondens driftsstøttesystem.</p> <p>Ultimo 2020 gennemføres en trivsels- og tryghedsmåling for på den måde at evaluere på udviklingen i beboernes oplevede trivsel og tryghed. Der er tidligere udarbejdet Trivselsundersøgelse i Boulevardbebyggelserne i, 2009, 2012 og 2016.</p> <p>Derudover udarbejder Sekretariatet årlige tilbagemeldinger til Landsbyggefonden via aktivitetsskemaet.</p>



7. Ressourcer i den boligsociale indsats

I skemaet nedenfor anføres hovedtallene fra finansieringsdelen af budgettet for den boligsociale indsats.

Organisation	Finansiering
Landsbyggefondens	7.790024.000
Lokal medfinansiering	3.310.000
Samlet budget for den boligsociale indsats	11.021034.000

9. Underretning

Såfremt der opstår forhold, der får betydning på samarbejdets fortsatte gennemførelse, skal formanden for bestyrelsen kontaktes hurtigst muligt, hvorefter vedkommende underretter resten af bestyrelsen og om nødvendigt indkalder til et møde.

Skal der træffes afgørelser skal bestyrelsen lave en fælles handlingsplan, som afstemmes med de respektive parter (boligselskaber, kommune og evt. Landsbyggefondens).

Der er udarbejdet en boligsocial beredskabsplan, der iværksættes ved akut opståede kriser.

10. Konflikthåndtering

Konflikter løses hurtigst muligt på det niveau, hvor den pågældende konflikt hører til. Dvs. at alle konflikter med beboere, frivillige og omkring den daglige opgaveløsning er projektlederens ansvarlig at håndtere. Er dette ikke muligt kan der søges sparring og eventuelt hjælp hos formanden for bestyrelsen.

Vedrører konflikten en aktivitet, hvor kommunen er ansvarlig, skal projektledelsen håndtere dette med de kommunale repræsentanter i bestyrelsen. Har konflikten en sådan karakter at Bestyrelsen skal involveres, gøres dette hurtigst muligt. Det kan være konflikter omkring forholdet mellem afdelingsbestyrelser eller omkring udvikling af enkelte aktiviteter.

Konflikter der berører den strategiske aftales gennemførelse, håndteres i Bestyrelsen.

11. Revision af samarbejdsaftalen

Revision af den strategiske samarbejdsaftale kræver godkendelse i Landsbyggefondens



Delaftale for indsatsområdet *Tryghed og trivsel*

Bestyrelsen for den boligsociale indsats har ansvar for, at denne delaftale løbende ajourføres.

Navn på den boligsociale indsats, som delaftalen vedrører:

Tryghed og Trivsel

Aftalens parter:

Børn og Forebyggelse

Ungdomsskole/SSP

Politi

Center for Sundhedsfremme

Børn og Forebyggelse

Problemkompleks for indsatsområdet:

Beboersammensætning og social sammenhængskraft

Boulevardbebyggelsernes tre boligafdelinger omfatter samlet 558 lejemål og i 2017 1091 beboere. Mens Vestparken og Isbjerg Parken fysisk er placeret tæt på hinanden, så ligger de adskilt fra Lerpøtparken af et parcelhuskvarter. Geografien udfordrer områdets sammenhængskraft. Kun få beboere bevæger sig på tværs af områdets afdelinger og de færreste beboere oplever sig selv som et fællesskab, med beboere fra den anden side af parcelhuskvarteret. Dette er dog allerede i 2017 begyndt at ændre sig, som følge af en mindre renovering og sammenlægning af alle Hobbyaktiviteter i Hobbykælderen i Lerpøtparken.

Boulevardbebyggelserne har gennem en årrække været i en positiv udvikling. Men ligesom i de almene boliger generelt, flytter beboere med en indkomststigning fra området og nye beboere med lavindkomst og sociale udfordringer flytter ind. Dermed er beboersammensætningen uændret. Derudover er det ofte sådan, at nye tilflyttere anser deres bolig som en midlertidig løsning, og dermed ikke engagerer sig i fællesskaberne eller tager medansvar for området. En indikator på lige netop denne tendens er den høje fraflytningsprocent som ifølge BL tabellerne i 2016 er 18,5.

I Trivselsundersøgelsen 2016 svarer 33 % af de adspurgte, at de tænker på at flytte fra boligområdet. Blandt de største årsager er boligens størrelse og husleje. Herudover angiver 20 % at de oplever for meget kriminalitet, 22 % at det skyldes støjgener og 17 % at det skyldes beboersammensætningen. Indikatorer der kan kobles på individets oplevelse af at føle sig tryk i boligområdet.

Tryghed

Center for Boligsocial Udvikling publicerede i 2012 rapporten *Tryghed i udsatte boligområder 2* og herefter i 2013 rapporten *Tryghed i udsatte boligområder 3 – en analyse af trygheden og nabolagsproblemer i 31 udsatte boligområder sammenlignet med*



andre byområder i Danmark. Rapporterne tager udgangspunkt i forhold som skaber utryghed, herunder individuelle og strukturelle faktorer. Faktorer som påvirker individets oplevelse af tryghed og som kan adresseres gennem lokale indsatser og aktiviteter.

Fysiske rammer og tryghed

Den første boligsociale helhedsplan blev iværksat i 2005 i forbindelse med en fysisk helhedsplan. Lejlighederne blev renoveret og der blev skabt smukke grønne områder mellem blokkene der den i dag, stadig fremhæves af beboerne som én af de største kvaliteter ved boligområdet. Derudover er badeværelserne i Lerpøtparken blevet renoveret i 2017 og alle lejligheder fremstår nutidssvarende og af en god kvalitet.

Mange år med boligsociale helhedsplaner i boligområdet, har resulteret i et markant fald i boligorganisationernes udgifter til hærværksudgifter og fjernelse af graffiti. Således er udgifterne i 2016 tæt på nul. Derudover har lommepegeprojektet Rene BB øget de unges følelse af medansvar for området, når de mange søndage i træk, har ryddet skrald og ryddet op. Deres arbejde har sat spor også blandt de voksne beboere i området og i dag fremstår boligområdet smukkere og mere ryddeligt end de første år med helhedsplan.

Men de fysiske rammer handler om andet og mere end at have pæne omgivelser at færdes i og kigge på. Det handler også om hvordan indretningen føles - om der er nok lys, skjulte mørke kroge og eller andet, der kan medvirke til en følelse af utryghed, når man færdes i området efter mørkets frembrud. Og så handler det om der er mulighed for at udøve uformel social kontrol – om man kan holde øje med hinanden og om der er gemmesteder for potentielle kriminelle.

I Boulevardbebyggelserne er det endnu ikke blevet undersøgt *hvordan* de grønne områder og dens indretning, bidrager til beboernes oplevelse af tryghed og utryghed, når de færdes i området, især efter mørkets frembrud. Derfor vil der i forbindelse med helhedsplanen blive gennemført en tryghedsvandring.

Netværk

Beboere i et boligområde er generelt tryggere når der er en høj grad af social aktivitet og interaktion i området, forstået som at beboerne har venner og bekendte i området eller blot hilser på deres naboer på gaden. Dette påvirker beboerens egen oplevelse af tryghed, dels fordi det mindsker frygten for at blive offer for en forbrydelse begået af en nabo og fordi det styrker beboerens tillid til, at andre griber ind, såfremt beboeren bliver offer for en forbrydelse.

I Trivselsundersøgelsen 2016 svarer 75 % af beboerne, at de er enige eller meget enige i, at "I mit boligområde hilser vi på hinanden når vi mødes". Beboerne er i undersøgelsen også blevet spurgt ind til, om de har venner eller bekendte der bor i boligområdet. Til dette svarer 68% "ja". Desværre er dette tal faldet betydeligt fra 2012, hvor tallet var 78%. Endvidere blev de spurgt ind til om de har venner eller bekendte der bor i området, som har en anden nationalitet end sig selv. Her svarer blot 41% "ja" hvilket er lavere end tallet i 2009 som lå på 50%.

Tallene indikerer en negativ udvikling, som kan have stor betydning for beboernes oplevelse af at være trygge i boligområdet. Dette gælder især de beboere som ingen sociale relationer har i boligområdet. Det boligsociale team har kendskab til en række sociale fællesskaber i boligområdet. Både af uformel karakter og mere formelle fællesskaber, såsom de fællesskaber der er understøttet af boligsociale medarbejdere. Men kendetegnende for fællesskaberne er, at de ikke repræsenterer den brede kulturelle



diversitet der er i området. Ydermere betragtes de af mange for at være lukkede og svære at komme ind i. Stærke fællesskaber som består af lukkede sociale grupperinger med en stærk etnisk opsplitning, kan indvirke negativt på den oplevede tryghed, grundet manglende gensidig kontakt og dertilhørende mistillid og vrangforestillinger. I Varde by og i Boulevardbebyggelserne er der netværk for kurdere, for etniske danske seniorer, arabiske kvinder mv. Derudover er der i boligområdet hele opgange domineret af en specifik etnisk gruppering. Der er altså et stigende behov for arbejde mod flere blandede fællesskaber der kan resultere i, at langt flere beboere oplever, at have relationer i området på tværs af nationalitet og kulturel baggrund.

Den kollektive sammenhængskraft bidrager positivt til oplevelsen af at være tryk i boligområdet, når fællesskaber og beboerdemokrati fremprovokerer en oplevelse af, at lokalsamfundet kan imødegå og pacificere eventuelle utryghedsskabende fænomener. Men det er ikke kun de små fællesskaber der har mødt en negativ udvikling, også beboerdemokratiet i særligt den ene afdeling, har haft svære kår. I Vestparken er afdelingsbestyrelsen lagt sammen med afdelinger udenfor Varde by og 2017 er der ikke i afdelingsbestyrelsen et medlem bosiddende i Boulevardbebyggelserne. Dermed bliver betydningen af stærke brede repræsentative fællesskaber, endnu større.

Nabolagsproblemer

I beskrevet i CFBU's rapport Trygheden i danske boligområder 3, kan der ikke sammenkædes en direkte sammenhæng mellem forekomsten af kriminelle handlinger (målt på anmeldelser og sigtelser) i et boligområde og den kollektive oplevelse af utryghed. Men ofre for kriminelle handlinger såsom vold, er mere utrygge end dem der ikke har været udsat for denne type kriminalitet. Ligeledes skaber det utryghed blandt de beboere der oplever denne type kriminalitet på anden hånd gennem snak, medier eller anden lokal kommunikation.

Derudover kan en række andre handlinger skabe utryghed. Her er tale om såkaldte nabolagsproblemer. Disse udfordrings omfang opleves individuelt. Således er der en tendens til, at de beboere der er mest utrygge, også er dem, der lægger mest mærke til problemer og utryghedsskabende hændelser. Et af de nabolagsproblemer der har størst betydning for trygheden, er trusler mod den personlige sikkerhed. Men også problemer såsom normbrydende adfærd i området og problemer der retter sig mod beboerens ejendom, har betydning for den enkelte beboers oplevelse af tryghed i området.

I boulevardbebyggelserne føler 73% af beboerne sig trygge ved at færdes i boligområdet om aftenen og 33 % svarer, at de oplever at der er kriminalitet eller utryghedsskabende aktivitet i boligområdet.

Ifølge de boligstatistiske nøgletal er antallet af kriminalretlige afgørelser, sigtelser og sigtede pr. 1000 beboere højere end i resten af Varde. Leder af lokalpolitiet i Varde oplyser dog i 2017, at de ikke oplever mere politivirksomhed i Boulevardbebyggelserne end i resten af Varde og at niveauet er langt lavere end for 10 år siden. Det betyder, at beboernes oplevelse af tryghed ikke nødvendigvis bygger på præcis viden om den faktisk forekommende kriminalitet i området. Det kan derimod have stor betydning om beboerne oplever generelle nabolagsproblemer forårsaget af eksempelvis grupper af unge med utryghedsskabende adfærd såsom tilråb, trusler og larm. En opførsel som kun sjældent er kriminel, men som betragtes som normbrydende adfærd og som kan skabe utryghed. Andre eksempler kan være psykisk syge utilregnelige adfærd, knallertkørsel i boligområdet mv.

SSP oplever, et unge fra boligområdet i højere grad har en gadeorienteret livsstil især



udenfor boligområdet. Det er veldokumenteret, at en gadeorienteret livsstil øger sandsynligheden for, at den unge på sigt begår hærværk og kriminalitet. Indtil 2016 havde helhedsplanen en klub ved navn Jubii klubben for de 10-16-årige. I takt med at skolerne fik et bredere klubtilbud lukkede Jubii klubben i Boulevardbebyggelserne. I forbindelse med lukningen, var der fokus på at få kanaliseret børnene over i de etablerede klubtilbud. Men børnene ønsker ikke at benytte klubtilbuddene på skolerne og med en ny skolestruktur i Varde Kommune, er der også risiko for at disse klubber lukker. Børnene benytter derfor området fællesområder og især byens faciliteter i deres fritid. Der er brug for indsatser med henblik på at få dem væk fra gademiljøerne og inkluderet i sunde fritidsaktiviteter.

For de ældre unge i alderen 16-25 år har der i en del år været samarbejde med Ungdomsskole og SSP omkring Blok 22 for mænd og det sidste år også for unge kvinder i samme aldersgruppe. Blok 22 startede netop grundet en tilspidset situation på gaden der skabte utryghed både hos naboer og andre Vardensere. I dag er det et velfungerende værested med deltagelse af enten en boligsocial medarbejder eller SSP. De unge mænd er sammen omkring interesser, men bidrager i høj grad som rollemodeller for de yngre drenge og støtter hinanden i uddannelse, karrierevalg og familieliv. Derudover gør de en indsats for at få nytilkomne unge mænd (herunder især de uledsagede flygtninge) med i nogle netværk. Denne indsats skal løbende opkvalificeres så de kan være medvirkende til, at holde den yngre drenge væk fra gaden.

Individfaktorer

Udover de faktorer som har en mere åbenlys tilknytning til oplevelsen af at være tryk eller utryk, er der også en række faktorer som knytter sig til beboerens egne personlige forhold. Disse forhold er yderst personligt betinget og ofte af en kompleks psykosocial karakter. De hænger oftest sammen med hvor udsat beboeren selv føler sig, samt graden af egen indflydelse på en konkret situation.

En højere andel af beboerne bor alene sammenlignet med kommunen generelt. Således viser de boligstatistiske nøgletal i 2017, at 54% af beboerne bor alene, hvorimod det blot er 34% for resten af kommunen. Da det samtidigt blot er 38% af de 18-64-årige der er i beskæftigelse og der også er en stor andel af ældre der bor alene, så er der en øget risiko for, at mange beboere kan komme til at opleve ensomhed og isolation og bruge forholdsmæssigt meget tid i egen bolig. Dette er i forhold til trygheden ikke hensigtsmæssigt. Der er nemlig en tydelig sammenhæng mellem hvor meget en beboer færdes ude og om vedkommende føler sig tryk. Dertil har de nære relationer og netværk en positiv indflydelse på oplevelsen af tryk.

En række boligsociale aktiviteter har i 2017 blik på trivsel især i forhold til sårbare og udsatte beboere. Formålet er på den ene side at styrke borgerne og udvikle boligområdets sociale kapital og samlede handlekraft (til gavn for den kollektive oplevelse af tryk), men også at sikre en synergieffekt mellem de aktører, der arbejder for et godt boligområde herunder kommune, politi, boligorganisationer, NGO'er mv.

I området er der en høj koncentration af socialt sårbare og udsatte beboere. Udsatte beboere defineres her som beboere med en kombination af flere problemer og sårbarhedstræk der betyder, at beboeren er meget dårligt stillet eller ekskluderet på en række centrale livsområder. Den udsatte vil som oftest være tilknyttet en eller flere dele af det kommunale system. Den sårbare beboer derimod har en livssituation der indeholder nogle skrøbeligheder der betyder, at yderligere negative omstændigheder kan tippe balancen. Den sårbare beboer er dermed i risiko for at ende som udsat. Den



sårbare beboere har en lille eller ingen tilknytning til det kommunale system og håndterer egne livsforhold som flertallet.

Fælles for de udsatte og sårbare beboere er, at de er i større risiko for at føle sig ekskluderet fra fællesskaber og hermed også opleve ensomhed og isolation, at have økonomiske vanskeligheder, svært ved at få hverdagen til at fungere og have misbrugsproblemer. Mange af de udsatte beboere vil desuden være udenfor arbejdsmarkedet. For den enkeltes trivsel og for trygheden i området, skal der fokuseres på at disse beboere får den støtte og hjælp som de har krav på, samt at de finder vej til nye netværk.

Image

Som tidligere nævnt, kan naboernes og mediernes omtale af boligområdet have betydning for, om den enkelte beboer føler sig tryk. Men det har også stor betydning for, om et individ har lyst til at bosætte sig i boligområdet eller har lyst til at blive boende. Kort sagt, om Boulevardbebyggelserne er et attraktivt sted at bo.

Især navnet Isbjerg Parken bliver af mange i Varde, associeret med et dårligt sted at bo. Dette er i høj grad historisk betinget, da der tidligere har været en række historier om kriminalitet, ballade og hærværk. Derudover er det den afdeling med største andel indvandrere og efterkommere fra ikke vestlige lande på 54,7% i 2017.

I trivselsundersøgelsen 2016 svarer blot 44 % af beboerne i Boulevardbebyggelserne, at de er enige eller meget enige i, at boligområdets omdømme er godt sammenlignet med resten af Varde.

Imageindsatsen handler blandt andet om at fortælle de gode historier om boligområdet ikke kun til beboerne selv, men også til resten af byen og til helhedsplanens samarbejdspartnere. Først og fremmest om beboerne selv og de der arbejder i området, men også historier fortalt af beboerne til beboerne. Det handler om at forme en ny diskurs om boligområdet, hvor vi vænner os til at italesætte områdets kvaliteter og ressourcer.

Formål og lokalt opstillede målinger for indsatsområdet:

Formål:

Formålet med indsatsen er at styrke beboernes oplevelse af trivsel og tryghed i boligområdet samt gøre Boulevardbebyggelserne til et mere attraktivt boligområde. Dette gøres ved:

- 6) At sikre at de fysiske omgivelser bidrager positivt til oplevelsen af tryghed
- 7) At understøtte nye sociale netværk og fællesskaber med særligt blik på sårbare og udsatte beboere, samt på brobygning til etablerede tilbud. Der er særligt fokus på frivillighed og på at give disse kompetencer til at løfte arbejdet.
- 8) At sikre at børn og unge i boligområdet har sunde fritidsinteresser og således har en minimal grad af gadeorienteret livsstil.
- 9) At støtte og styrke sårbare og udsatte beboere med henblik på at øge beboerens egen trivsel samt øge trygheden i området. Der er fokus på den helhedsorienterede indsats i forhold til andre aktører der arbejder med beboeren.
- 10) At forbedre områdets image gennem fortællinger om områdets ressourcer og kvaliteter.



Lokalt opstillede målinger (succeskriterier):	Datakilde:
Fraflytningsprocenten falder fra 18,5% i 2017 til 15% i 2021.	BL tabellerne
Antallet af beboere der svarer er de overvejer at flytte fra området er faldet fra 33 % i 2016 – 25 % i 2021	Lokal Trivselsundersøgelse
I Trivselsundersøgelsen i 2021 er antallet af beboere der svarer at de er enig eller meget enig i, at de føler sig trygge når de bevæger sig rundt i området om aftenen, steget fra 73% i 2016 til 85%	Lokal Trivselsundersøgelse
Hærværksudgifterne er i 2018, 2019, 2020 og 2021 tæt på 0 kr.	Opgørelser i boligorganisationerne
I Trivselsundersøgelsen i 2021 svarer 55% af beboerne at de enig eller meget enig i, at boligområdet har et godt omdømme sammenlignet med resten af Varde, sammenlignet med 44% i 2016	Lokal Trivselsundersøgelse
I Trivselsundersøgelsen i 2021 er andelen af beboere der svarer at de har venner eller bekendte i området steget fra 68% til 80%	Lokal Trivselsundersøgelse
Aktiviteter, som skal bidrage til indfrielse af formål og lokalt fastsatte mål/målinger:	
Følgende aktiviteter skal bidrage til at nå målene: <ul style="list-style-type: none">• Social vicevært (20 timer)• Hobbykælder og beboerpulje• Motionsbase• Tryghedsvandring• Blok 22 – mænd 16-25 år• Miniprojektlederuddannelse• Luppen (beboerblad)	

**Samspil med og supplement til den kommunale indsats i boligområdet:**

De boligsociale aktiviteter indenfor indsatsområdet tryk og trivsel skal støtte beboerne til forbedret trivsel og bryde den negative sociale arv. De skal være et supplement og i bedste fald brobyggende til allerede kommunale indsatser.

Den lokale indsats skal bidrage til en mere helhedsorienteret indsats omkring beboeren, eksempelvis med aktiviteter i beboerens fritid, med følgeskab til kommunale tilbud samt opfølgning og fastholdelse lokalt.

De samarbejdende parter er bevidste om, at den boligsociale helhedsplan er en midlertidig indsats. De boligsociale medarbejdere skal i størst muligt omfang inddrage kommunale aktører, med henblik på at forankre indsatser og supplere med læring omkring arbejdsmetoder og trivselstiltag, der understøtter visionen om et bæredygtigt boligområde med høj grad af social sammenhængskraft.

Samarbejdet åbner op for muligheder for fremskudte kommunale indsatser, hvor målet er at komme i kontakt med beboere der er udenfor det kommunale system, men som kan have behov for et løft i en eller flere retninger.

Den boligsociale helhedsplan vil i videst muligt omfang understøtte kommunens vision om "Vi i naturen" ved at flytte aktiviteter udendørs og understøtte at områdets beboere får mulighed for, at gøre brug kommunale tilbud i naturen.

Med henblik på at sikre tryk og stabilitet i boligområdet, vil der fortsat være fokus på det løbende samarbejde med politi og SSP, gennem det nyoprettede beredskab og indsatser målrettet børn og unge.

Den boligsociale helhedsplan understøtter kommunens tiltag i forhold til forebyggelse af radikaliserings og ekstremisme.

Indsatsområdets økonomi i henhold til budget (Her anføres finansiering for dette indsatsområde som oplyst i det vedlagte budget for den boligsociale indsats):

Organisation	Finansiering
<i>Landsbyggefonden</i>	2.787.000
<i>Lokal medfinansiering</i>	663.000
<i>Samlet budget for indsatsområdet</i>	3.450.000

Konflikthåndtering og underretning:

Parterne på indsatsområdet er forpligtet til at indgå i dialog om eventuelle konflikter. Konflikter, der vedrører indsatsområdet, rejses og drøftes i arbejdsgruppen.

Der påhviler alle parter et ansvar for straks at gøre opmærksom på kritiske forhold som må antages at have betydning for samarbejdets fortsatte gennemførelse.

Der påhviler parterne et fælles ansvar for at sikre indsatsområdets fremdrift og gode betingelser for et konstruktivt samarbejde.

Uenigheder, der ikke kan løses i arbejdsgruppen, viderebringes til Bestyrelsen for den boligsociale indsats. Her vil Bestyrelsen træffe beslutning om fremgangsmåde og eventuel



handling på baggrund af underretningen.

Revision af delaftalen (Eventuelle reviderede aftaler skal ikke fremsendes til Landsbyggefonden, men fonden skal om nødvendigt til enhver tid kunne rekvirere ajourførte delaftaler):

Aftalen revideres årligt af Bestyrelsen efter indstilling fra sekretariat, arbejdsgruppe og den politiske følgegruppe.

Landsbyggefondens aktivitetsskemaer opdateres én gang årligt.

Landsbyggefonden skal inddrages såfremt der sker forskydning af midler fra ét indsatsområde til et andet eller hvis der sker ændring af de strategiske samarbejdsaftaler.

Delaftalen gælder fra:

1. januar 2018 – 31. december 2021

**Aktiviteter, som skal bidrage til indfrielsen af mål for indsatsområdet:**

Aktivitetsnavn:
Social vicevært (sociale viceværter i CFBU's katalog)
Indhold og praksis (aktivitetsbeskrivelse):
<p>I Boulevardbebyggelserne bor der rigtig mange beboere alene i husstanden. En stor andel af de beboere der er i den erhvervsaktive alder, står udenfor arbejdsmarkedet som ledig, sygemeldt eller på overførselsindkomst. Derudover er der en stor gruppe pensionister og førtidspensionister.</p> <p>I området bor mange udsatte beboere og beboere i en sårbar position. Der er ofte flere problemstillinger knyttet til beboerens situation, der medvirker til at beboeren tilbringer meget tid i hjemmet, har svært ved at fungere i et fællesskab eller har svært ved at overskue hverdagen.</p> <p>Den sociale vicevært er en opsøgende medarbejder, som opsøger socialt udsatte og sårbare beboere i deres hjem eller andre steder hvor de færdes. Formålet er at tage hånd om de problemstillinger som den enkelte sidder med, bygge bro til kommunale tilbud og understøtte tilknytningen til fællesskaber og netværk, med henblik på at øge personens trivsel. Derudover er formålet at forebygge, at der opstår utryghed og konflikter mellem den udsatte eller sårbare beboer og de øvrige beboere.</p> <p>En udsat beboer defineres her som en beboer med én eller flere udfordringer i tilværelsen, der har ført til en eksklusion fra samfundet, og som har tilknytning til det kommunale system. En sårbar beboer defineres som en beboer der fungerer som flertallet, men med en eller flere udfordringer i hverdagen der betyder, at vedkommende er i risiko for at ende i en udsat situation. Vedkommende har som oftest lille eller ingen tilknytning til det kommunale system.</p> <p>De beboere der får støtte af den sociale vicevært har ofte meget sammensatte problemstillinger og beboeren kan have brug for hjælp til mange forskellige aspekter af livet, herunder økonomi, ensomhed, sygdom, sorg, konfliktløsning, flytning mv. Dette kan foregå i beboerens eget hjem eller et sted hvor beboeren kommer.</p> <p>Der er fokus på begrebet trivsel og på de faktorer, der har betydning for, om den enkelte beboer trives i hverdagen. Aktiviteten henvender sig i sær til beboere udenfor beskæftigelse og som ikke er arbejdsmarkedsparate og som er i risiko for at leve i isolation, mangle netværk, indhold i hverdagen, har en fysisk eller psykisk sygdom eller sårbarhed eller som af anden årsag befinder sig i en sårbar situation.</p> <p>Kontakten til beboeren kan være begrundet i en bekymring der opstår ved det boligsociale team, de lokale viceværter, via en kontakt fra Varde Kommune der har fået samtykke af beboeren til at tage en kontakt, gennem et tilbud i helhedsplanen, men kan også ske ved at beboeren selv tager den første kontakt til den sociale vicevært.</p> <p>Den sociale viceværts opgave er at hjælpe den udsatte eller sårbare beboer med at få den hjælp, de har behov for eller ret til, men som de har svært ved selv at opsøge. Derfor vil den primære opgave være at bygge bro mellem den udsatte beboer og de relevante kommunale aktører, til netværk eller øvrige tilbud såsom økonomisk rådgivning på Paraplyen i Varde.</p> <p>Da mange af de udsatte beboere ofte er isolerede og kan føle ensomhed, vil det også</p>



være en vigtig opgave at motivere beboeren til at bryde isolationen og få beboeren til at benytte sig af aktivitetstilbud og fællesskaber i og udenfor boligområdet.

Den sociale vicevært vil ind i mellem bistå med at arrangere små fisketure, fælles madlavning og lignende, med henblik på at beboerne kan mødes på tværs af forskelligheder. Det er dog altid hensigten at beboeren bliver en del af faste aktiviteter udenfor helhedsplanen eller i selv bærende fællesskaber.

Der samarbejdes med en række af lokale aktører og kommunale medarbejdere indenfor psykiatri, Jobcenter, bibliotek, SSP, misbrugscenter, boligorganisationer mv. Beboeren vil altid være midlertidigt knyttet til den sociale vicevært og forankringen foregår løbende i de etablerede tilbud og i kommunen.

Indsatsen vil blive promoveret gennem flere kanaler. De kommunale samarbejdspartnere kan henvise til tilbuddet og ved samtykke også involvere den sociale vicevært i en indsats. Derudover vil helhedsplanen promovere tilbuddet både gennem beboerbladet Luppen, flyers i postkassen, opslag på infotavlen, hjemmeside og Facebook.

Ved alle længerevarende forløb, vil den sociale vicevært sammen med beboeren, udarbejde en handleplan for den forandring beboeren ønsker hjælp til. Dette gøres med det formål, at der holdes øje på målet og for at tydeliggøre resultaterne af forløbet.

Ved afslutningen af et forløb udfyldes et evalueringsskema, hvor beboeren vurderer om målet er nået, om der opleves en positiv forandring samt om de har fået den hjælp de efterspurgte. Disse målinger benyttes til en samlet evaluering af indsatsen som skal være medvirkende til at kvalitetssikre tilbuddet og samarbejdet med andre aktører.

Formål:

Formålet med aktiviteten er at øge trivsel og oplevelsen af tryghed blandt sårbare eller udsatte beboere gennem brobygning, vejledning og/eller følgeskab til fællesskaber samt skabe relationer på tværs af formelle og uformelle netværk. Der vil være fokus på:

- At bryde isolation
- Støtte beboeren til at få den støtte de har brug for/ret til, men som de ikke kender til eller er i stand til at opsøge
- Øge beboerens personlige kompetencer i forbindelse med at håndtere egen hverdag, økonomi, sundhed eller lign.

Det sekundære formål er fremme oplevelsen af tryghed blandt alle beboere i boligområdet.

Målgruppe(r):

Den primære målgruppe er udsatte og sårbare beboere. Dette kan f.eks. være ensomme og isolerede beboere, tidligere eller nuværende misbrugere, fysisk eller psykisk syge eller sårbare, skrøbelige ældre eller marginaliserede etniske minoriteter.

Den sekundære målgruppe er alle beboere i lokalområdet, hvis trivsel og tryghed øges, når gener fra sårbare beboere mindskes.

Succeskriterier og datakilde for aktiviteten:

(OBS: Disse skal fremgå af aktivitetsskemaet)



Succeskriterier:	Datakilde:
Den sociale vicevært har kontakt til 25 beboere årligt ved en enkelt eller to samtaler.	Lokale registreringer. Beboeren kan vælge at være anonym og vil i sådanne tilfælde blive registreret med et nummer.
Den sociale vicevært har 15 længere forløb bestående af mindst 3 møder, samtaler, følgeskab eller lignende med 15 forskellige beboere årligt.	I forbindelse med alle længerevarende forløb, vil den sociale vicevært sammen med beboeren udarbejde en handleplan og en progressionsmåling.
90% af alle beboere i længere forløb vurderer, at de har fået den hjælp de efterspurgte.	Der udarbejdes en årlig evaluering, hvor der laves en samlet vurdering af tilbuddets effekt og opnåede resultater. Evalueringen udarbejdes i samarbejde mellem sekretariatet og den sociale vicevært.
80 % af beboere i længere forløb vurderer, at de har oplevet en positiv forandring på grund af tilbuddet	
Organisering, ansvar og rollefordeling:	
<p>For at lykkes med indsatsen er det afgørende at den sociale vicevært har samarbejdspartnere indenfor psykiatri, Jobcenter, SSP, misbrugscenter Bøgely, Paraplyen, Bibliotek, boligorganisationer med videre. Der arrangeres jævnligt samarbejds møder og besøg i kommunale enheder, for løbende at vedholde samarbejdet og fokus på de muligheder samarbejdet åbner op for. Den sociale vicevært arbejder forebyggende og brobyggende, men arbejder ikke med behandling eller lignende.</p> <p>Den sociale vicevært tilbyder støtte, vejledning og/eller følgeskab til etablerede tilbud, men har ikke ansvaret for gennemførelse af faste aktiviteter for målgruppen.</p> <p>Indenfor indsatsen er der en særlig opmærksomhed på persondataloven og eksterne samarbejdspartnere henviser til den sociale vicevært gennem en samtykkeerklæring.</p> <p>Sekretariatet har ansvaret for den årlige evaluering af aktiviteten.</p> <p>Til indsatsen er der afsat 15 timer ugentligt</p>	



Aktivitetsnavn:
Hobbykælder
Indhold og praksis (aktivitetsbeskrivelse):
<p>Gennem de sidste mange år med helhedsplaner i Boulevardbebyggelserne, er der vokset nogle stærke fællesskaber op, omkring især hobbyaktiviteter såsom syklub, malerværksted, træværksted og lignende. Fælles for aktiviteterne er, at de er stort set selv bærende med nogle ressourcestærke frivillige tovholdere. Men selvom de ikke officielt er det, så er det sammentømrede fællesskaber der af andre kan betragtes som værende lukkede og præget af kulturel ensartethed.</p> <p>Indtil 2017 har alle hobbyaktiviteterne på nær træværkstedet haft tilhørsforhold til Trivselshuset. Dette ændrede man dog i forbindelse med forberedelserne til en ny Helhedsplan i slutningen af 2016 og i takt med at Trivselshuset lukkede. En renovering af den gamle Hobbykælder har sikret, at man kunne samle alle disse aktiviteter samme sted og åbne op for nye interessefællesskaber.</p> <p>Hobbykælderens brugere samarbejder med det boligsociale team og især den sociale vicevært, med henblik på at tilsikre åbenhed og mindske konflikter. Helhedsplanen understøtter det frivillige arbejde, ved at sikre velfungerende rammer.</p> <p>Der kan i Hobbykælderens pulje ansøges om støtte til opstart af et nyt interessefællesskab i Hobbykælderens, der kræver særlige værktøjer, redskaber eller lignende for at komme i gang. Der kan endvidere søges om støtte til mindre aktiviteter der har til formål at rekruttere andre beboere til Hobbykælderens. Der kan i den forbindelse ansøges om midler til materialer, men ikke forplejning. Puljen er på 15.000 kr. årligt. Alle ansøgninger skal overholde puljens retningslinjer, som er vedhæftet denne aftale. Er disse opfyldt, kan Sekretariatet godkende ansøgninger på beløb op til 2.500 kr. Ansøges der om større beløb, skal godkendelsen ske gennem Bestyrelsen evt. ved en formandsgodkendelse.</p> <p>Ubrugte midler overføres til næstkommende budgetår.</p>
Formål:
<p>Formålet med Hobbykælderens er at tilbyde rammer for etablering af nye fællesskaber og netværk, samt give beboerne mulighed for at møde på tværs af alder, køn, etnicitet og social status. Derudover:</p> <ul style="list-style-type: none">• At øge beboernes oplevelse af tryghed gennem interaktion med nye naboer• At øge samarbejdet mellem frivillige og helhedsplanen• At løfte de frivilliges kompetencer og sikre aktiviteterne bæredygtighed• At sikre at deltagerne i højere grad repræsenterer området kulturelle diversitet• At rekruttere nye frivillige ildsjæle• At gøre området mere attraktivt at bo i



Målgruppe(r):	
Målgruppen er alle voksne beboere der har lyst til at deltage i et fællesskab baseret på interesser.	
Succeskriterier og datakilde for aktiviteten: (OBS: Disse skal fremgå af aktivitetsskemaet)	
Succeskriterier:	Datakilde:
Antallet af faste brugere i Hobbykælderens stiger med 10 personer årligt.	Lokale registreringer. De frivillige tovholdere udfylder og opdaterer løbende holdlister.
Hver af de tre afdelinger er repræsenteret blandt brugerne, med minimum 15%	Lokale registreringer. De frivillige tovholdere udfylder og opdaterer løbende holdlister. På holdlisterne fremgår det, hvilken afdeling man er bosat i.
Organisering, ansvar og rollefordeling:	
<p>Indsatsen er organiseret med en tovholdergruppe blandt de frivillige i Hobbykælderens. Deres ansvar er at sikre tilgængeligheden således, at der rent praktisk bliver åbnet og lukket og at holdene forbliver åbne for nye medlemmer. De koordinerer også rengøring og sikrer at nye deltagere og ny fællesskaber, får en god oplevelse med at være bruger af kælderens.</p> <p>Den sociale vicevært holder to gange årligt møde med tovholdegruppen samt ad hoc hvis behovet opstår.</p> <p>Til indsatsen afsættes 1 time ugentligt til en boligsocial medarbejder og 1 time til projektleder til administrering af puljen.</p>	



Aktivitetsnavn:
Motionsbasen (Motionsaktiviteter i CFBU kataloget)
Indhold og praksis (aktivitetsbeskrivelse):
<p>En stor andel af områdets sårbare og udsatte beboere er udenfor arbejdsmarkedet, på overførselsindkomster og uden tilknytning til etablerede fritidstilbud. Årsagerne er ofte komplekse og vil ofte omfatte dårligt fysisk og psykisk helbred og isolation. Grundet deres personlige situation, vil denne gruppe beboere meget sjældent opsøge løbeklubber, fitnesscentre eller lignende.</p> <p>Motionsbasen er én af de ældre indsatser i området. Det var oprindeligt et sundheds- og trivselstiltag rettet mod beboere med en inaktiv livsstil og som af forskellige årsager ikke kan eller vil benytte etablerede idrætstilbud eller fitnesscentre. Det må dog konstateres, at samfundsudviklingen i forhold til ulighed i sundhed blot er mere markant end da tilbuddet startede, og at mange kommunale aktører har svært ved at nå de mest udfordrede borgere, med de almindelige og mest gængse sundhedsfremmeindsatser.</p> <p>Mange af disse borgere vil dog gerne gøre noget for deres sundhed og er fuldt ud bevidste om motionens betydning for deres helbred og fysiske skavanker. Der er derfor stor efterspørgsel på det lille lokale motionstilbud i trygge rammer. Her kan man træne med kendte ansigter og hvis man bruger tørklæde, kan man tage det af uden at bekymre sig om der kommer fremmede ind af døren.</p> <p>Når man bliver bruger af Motionsbasen, bliver man tilknyttet et lille hold af ligesindede. Det betyder, at man både får bevæget kroppen og deltaget i et socialt fællesskab i trygge lokale rammer. Det er den sociale vicevært, der på baggrund af hans viden om beboerne og i samarbejde med beboerne, sammensætter holdene.</p> <p>Motionsbasen er et trinbræt til andre motionstilbud og nye fællesskaber for de relativt stærke beboere. Andre beboere med mindre overskud eller flere personlige problemstillinger, vil muligvis ikke komme til at dyrke motion andre steder.</p> <p>Motionslokalet er beliggende i Vestparken. Det er et mindre lokale med basisudstyr såsom et løbebånd, motionscykel, crossmaskine, vægte og lignende. Holdet har én eller to tider ugentligt og har indtil midten af 2017 kunnet hente nøglen i Trivselshuset. I forbindelse med Trivselshus lukning medio 2017, hvor samarbejdet med Produktionskolen ophørte, er der investeret i et briksystem således, at holdenes tovholderen kan åbne uafhængigt af et nøgleopbevaringssystem. Dette sparer helhedsplanen for nogle ressourcer til dette koordineringsarbejde og giver en mulighed for at følge med i lokalets brug.</p> <p>Der er etableret et samarbejde med Center for Sundhedsfremme der efter behov tilbyder vejledning i brug af maskinerne for nye brugere af Motionsbasen. Dette for at sikre, at beboere der ikke er bekendt med træning, ikke laver skader på sig selv og får et fornuftigt udbytte ud af træningen. Samtidigt har de her mulighed for at lære beboerne at kende og promovere en række af centerets tilbud.</p>
Formål:
<p>Formålet med aktiviteten er at give sårbare og udsatte beboere mulighed for at deltage i små fællesskaber i trygge rammer, samt at få dyrket motion.</p> <p>Det sekundære formål er at danne nye fællesskaber på tværs af de tre afdelinger.</p>



Målgruppe(r):	
<p>Tilbuddet er åbent for alle beboere fra 16 år. Den primære målgruppe er dog sårbare og udsatte beboere.</p> <p>Den sekundære målgruppe er beboere der vil gavne af at deltage i nye fællesskaber eller som gerne vil motionere af helbredsmæssige årsager.</p>	
Succeskriterier og datakilde for aktiviteten: (OBS: Disse skal fremgå af aktivitetsskemaet)	
Succeskriterier:	Datakilde:
20 nye brugere af motionsbasen årligt.	Lokale registreringer – opgøres af den sociale vicevært
Organisering, ansvar og rollefordeling:	
<p>Den sociale vicevært varetager koordineringen af hold og brug af basen.</p> <p>Hvert hold har deres egen tovholder der har ansvaret for at der bliver låst op, at der bliver udfyldt holdlister og at lokalet forlades opryddet og rengjort.</p> <p>Center for Sundhedsfremme tilbyder efter aftale med det boligsociale team vejledning i brug af maskinerne. Dette aftales ad hoc efterhånden som der er nye brugere af lokalet 2-4 gange årligt estimeret til 12 timer årligt.</p> <p>Det forventes at den sociale vicevært og sekretariatslederen bruger 1 time ugentligt på tilbuddet.</p>	



Aktivitetsnavn:
Tryghedsvandring (Tryghedsvandring i CFBU´s katalog)
Indhold og praksis (aktivitetsbeskrivelse):
<p>I Trivselsundersøgelsen 2016 belyses det i hvilken grad beboerne føler sig trygge ved at færdes ude i området om aftenen. 73% af de adspurgte beboere svarer, at de er enig eller meget enig i dette udsagn. Beboerne bliver derudover spurgt om de oplever kriminalitet eller anden utryghedsskabende aktivitet, hvortil 33 % svarer at de gør. Det er dog ikke belyst i hvilken grad de fysiske forhold i boligområdet bidrager til beboernes oplevelse af tryghed/utryghed.</p> <p>Som en del af Tryghedsindsatsen vil der i ultimo 2018 blive gennemført en tryghedsvandring. Med tryghedsvandringen ønskes det belyst hvilke fysiske forhold i afdelingerne, der kan påvirke beboernes oplevelse af at være trygge/utrygge, når de færdes i området.</p> <p>Tryghedsvandringen er en planlagt gåtur gennem de tre afdelinger, hvor parterne drøfter og udpeger konkrete utryghedsskabende forhold i området. Efter tryghedsvandringen gennemfører myndigheder og boligselskaber en række tiltag for få rettet op på problemerne.</p> <p>Tryghedsvandringen gennemføres over en hel eftermiddag i efteråret 2018 således, at turen både tages ved sollys og efter det er blevet mørkt.</p> <p>Forud for tryghedsvandringen, sørger det boligsociale team for at rekruttere en række beboere i de tre afdelinger med forskellig alder, køn og kulturel oprindelse, som ikke er beboerdemokrater. Dette vil foregå dels gennem skriftlig information via flyers og i "Luppen" og dels ved at prikke skuldre og lade lokale ildsjæle videre pege på nogle deltagere. Det er vigtigt for Tryghedsvandringens output og pålidelighed, at gruppen af frivillige beboere er bredt repræsenteret</p> <p>Foruden de frivillige beboere deltager afdelingsbestyrelserne, boligorganisationernes forretningsførere, viceværterne, Det boligsociale team, Kommunens tekniske forvaltning, Politi og SSP. Forud for tryghedsvandringen vil der blive afholdt en forventningsafstemning ved et møde blandt de deltagende professionelle samarbejdspartnere.</p> <p>På gåturen bliver der lavet protokol og gennemført interviews. Der vil ligeledes blive motiveret til dialog mellem ældre og unge og mellem deltagere med forskellig kulturel baggrund.</p> <p>Et år efter gennemførelsen af Tryghedsvandringen, bliver der udarbejdet en opfølgende evaluering af sekretariatet. Her følges op på de drøftede problematikker og aftaler. Der skal gå et helt år fordi parterne skal have tid til at arbejde med problematikkerne i egen organisation og fordi fysiske forandringer og forbedringer kan tage tid.</p>
Formål:
Formålet med Tryghedsvandringen er få belyst eventuelle fysiske og ikke-fysiske forhold, der kan påvirke beboernes oplevelse af tryghed i området, samt at gennemføre egentlige forbedringer der kan påvirke beboernes oplevelse af at være trygge i området.



Målgruppe(r):	
<p>Tryghedsvandringen har to aktører:</p> <p>Beboerne der har viden om den oplevede tryghed i området samt aktører der har mulighed for at ændre på disse ting.</p> <p>Målgruppen er dog alle beboere der drager nytte af øget oplevet tryghed i boligområdet.</p>	
Succeskriterier og datakilde for aktiviteten: (OBS: Disse skal fremgå af aktivitetsskemaet)	
Succeskriterier:	Datakilde:
Der gennemføres en tryghedsvandring i 2018.	Lokal opfølgende evaluering i 2019.
Der deltager mindst 9 frivillige beboere i Tryghedsvandringen	
Organisering, ansvar og rollefordeling:	
<p>Tryghedsvandringerne er et samarbejde mellem boligorganisationernes administration, viceværterne, politiet, SSP, beboerdemokrater, øvrige frivillige beboere, Varde Kommunes Teknikområde og Det boligsociale team.</p> <p>Sekretariatschefen er tovholder og har ansvaret for opfølgning på de aftalte ændringer og/eller forbedringer samt udarbejdelsen af den opfølgende evaluering.</p> <p>De er vigtigt for aktivitetens succes, at der efterfølgende bliver lavet en opfølgning samt at repræsentanter for boligorganisationer og kommune forpligter sig til at lave de forbedringer, som konkluderes nødvendige på baggrund af Tryghedsvandringen.</p> <p>Ved Trivselsundersøgelsen i 2020 vil der i forbindelse med tryghedsmålingen blive spurgt ind til de fysiske forholds betydning for oplevelsen af tryghed/utryghed i boligområdet.</p>	



Aktivitetsnavn:
Blok 22 (Bemandede klubber og væresteder i CFBU kataloget)
Indhold og praksis (aktivitetsbeskrivelse):
<p>Værestedet Blok 22 blev etableret i 2011 i samarbejde med Ungdomsskolen/SSP, med henblik på at reducere utryghed, hærværk og at komme i dialog med unge mænd i området, i alderen 16-25 år. De unge gav udtryk for at de kedede sig og manglede et sted at være.</p> <p>Siden etableringen, er de omkostninger boligorganisationerne har til udbedring er hærværk faldet til tæt på 0 kr., de unge samler sig ikke længere i grupper på gaden i og udenfor området og lokalpolitiet kan berette, at man ikke oplever mere kriminalitet i Boulevardbebyggelserne, end i det omkringliggende område.</p> <p>Fra dengang værestedet blev etableret, har det været et krav, at de unge skal have en styregruppe som tager medansvar for værestedet. Med i gruppen sidder en SSP konsulent, en ungdomsskolemedarbejder og en boligsocial medarbejder. Her planlægges klubbens aktiviteter, rekruttering af nye medlemmer, god ro og orden på åbningsdagene mv. Her kan også diskuteres udfordringer såsom konflikter, inklusion/eksklusion og det er en værdifuld platform for dialog.</p> <p>Blok 22 har åbent to gange ugentligt og bliver besøgt af 15-30 unge mænd. Afhængig af årstiderne bliver der set fodbold, lavet mad, spillet PlayStation, spillet brætspil, hørt musik mv. Udenfor værestedets åbningstider, bliver der blandt andet spillet fodbold.</p> <p>De ældre Blok 22 drenge bruger en del tid på at få inkluderet nytilkomne unge mænd. De deltager sammen med kommune og boligorganisationer i en række workshops og demokratiske processer, besøger integrationsråd, involverer sig i Ungehusets Styregruppe mv. Dermed bliver Blok 22 til mere end blot et værested, det bliver også et lærested og et sted hvor de får ansvar, anerkendelse, viden og netværk, i og udenfor Blok 22.</p> <p>For mange af områdets yngre drenge under 16 år, er Blok 22 drengene rollemodeller og de glæder sig til den dag de selv bliver 16 år og kan blive en del af værestedet. Mange af Blok 22 drengene klarer sig godt i skolen og flere har færdiggjort eller er ved at færdiggøre en ungdomsuddannelse eller en videregående uddannelse. De er gode forbilleder og søger at påvirke de yngre drenge positivt gennem adfærd og dialog. Dette både i forhold til uddannelse og karriere, men også i forhold til god opførsel overfor andre mennesker, i boligområdet og i Bybilledet.</p> <p>Én gang om ugen er klubben bemandede af skiftevis en medarbejder fra Ungdomsskolen, en SSP konsulent og en boligsocial medarbejder. Den anden åbningsgang er det en frivillig tovholder fra deltagerens egen Styregruppe, som har ansvaret for klubbens afvikling. Den frivillige tovholder har været en del af Styregruppen gennem mange år og er i løbende kontakt med SSP konsulent og den boligsociale medarbejder. Dette er i 2017 foregået som et forsøg med stor tilfredshed fra de samarbejdende parter. Parterne er dog klar til at indsætte en medarbejder på åbningsdag nummer 2, såfremt denne løsning giver udfordringer.</p> <p>I blok 22 skal der fremadrettet fortsat arbejdes med rekruttering af de yngre drenge, der har en gadeorienteret livsstil. Dette med henblik på at komme i dialog, forebygge at de får en uhensigtsmæssig livsstil samt forebygge kriminalitet, uro og hærværk, i og udenfor området. De skal fortsætte som sunde rollemodeller med henblik på, at flere af de unge</p>



drengene påbegynder og fuldfører en ungdomsuddannelse.

Derudover vil en del af de mænd som har været en del af værestedet og Styregruppen i mange år, blive over 25 år og stoppe deres deltagelse i Blok 22. De yngre mænd vil få støtte til at glide ind i rollen som de nye rollemodeller og aktive deltagere i de demokratiske fora.

Helhedsplanens nye Fritidsvejlederfunktion vil involvere sig i værestedet, med henblik på at sikre at Blok 22 ikke bliver en endestation, men en platform hvorfra unge mænd kan motiveres til at blive involveret i etablerede tilbud såsom idrætsforeninger, Ungehus, Ungdomsskole mv.

Formål:

Formålet med klubben er at fastholde den positive udvikling i oplevet tryghed i boligområdet.

Derudover er formålet med indsatsen at forebygge at de yngre drenge udvikler en gadeorienteret livsstil, men i stedet får sunde rollemodeller de kan spejle sig i og sunde fritidsinteresser. Dette øger sandsynligheden for, at de unger bliver uddannelses- og jobparate.

Målgruppe(r):

Klubben er åben for alle unge mænd i bosiddende i området, i alderen 16-25 år. Der er dog et stort fokus på unge mænd der vil have svært ved at passe ind i det etablerede fritidsliv, er i risiko for en gadeorienteret livsstil og på unge mænd, der har brug for sunde rollemodeller de kan spejle sig i.

Den sekundære målgruppe er alle beboere der oplever stigende tryghed i området og faldende kriminalitet.

Succeskriterier og datakilde for aktiviteten:

(OBS: Disse skal fremgå af aktivitetsskemaet)

Succeskriterier:

Der kommer 10 nye deltagere til Blok 22 årligt

Datakilde:

Der bliver løbende opdateret deltagerlister lokalt. Den boligsociale medarbejder har ansvaret for at disse er ajourført.

Organisering, ansvar og rollefordeling:

Værestedet er organiseret med egen styregruppe bestående af 5 unge mænd fra klubben. Derudover er der fast deltagelse fra skiftevis Det boligsociale team, Ungdomsskole og SSP én ugentlig aften. Den anden ugentlige aften er der en frivillig tovholder der har ansvaret for afviklingen.

Der afholdes Styregruppemøde 4 gange årligt med deltagelse af den faste medarbejder fra Ungdomsskolen, en medarbejder fra det boligsociale team, områdets tilknyttede SSP konsulent samt Ungdomsskoleinspektør og boligsocial leder ad hoc.

Klubben er primært forankret under Ungdomsskolen og det forventes at medarbejderen fra Ungdomsskolen vil bruge 3 timer ugentligt på indsatsen. Den boligsociale medarbejder



forventes at bruge 2 timer ugentligt på indsatsen i gennemsnit.



Aktivitetsnavn:
Kulturagenter
Indhold og praksis (aktivitetsbeskrivelse):
<p>Efter nedlæggelsen af Jubii klubben i 2015 er de børn og unge der bor i boligområdet blevet mere usynlige i selve boligområdet. Der foregår kun i begrænset omfang aktiviteter der samler unge på tværs og som kan bygge bro til aktører udenfor boligområdet.</p> <p>Ungdomsskolen, SSP og det boligsociale team oplever, at en stor gruppe unge fra boligområdet har mange gode ideer til aktiviteter, der kan være med til at samle unge beboere. Men ofte bliver ideerne ikke til handling, fordi de unge ikke har værktøjerne til at gennemføre processerne eller sikre at basale praktiske forhold er i orden, såsom toiletfaciliteter og økonomi. Derudover bliver de mange gode ressourcer ofte brugt på egne interesser og netværk fremfor en bredere interessesfære. De har svært ved at inkludere andre.</p> <p>Hermed indgår disse ressourcer ikke i den generelle kapacitetsopbygning og det tydeliggøres at der er behov for at støtte og uddanne unge ildsjæle til at gennemføre aktiviteter samt blive "agent" for tiltag der går på tværs af kulturer og som repræsenterer boligområdets beboere.</p> <p>"Kulturagenterne" er unge der tager en miniprojektlederuddannelse på 3 * 5 timer. På kurset får de unge basale værktøjer til at håndtere små projekter og komme fra idé til realitet. De får træning i at stille spørgsmål såsom; hvordan får vi flere med og hvordan gavner vores aktivitet lokalområdet. Derudover får kulturagenterne redskaber og en fælles begrebsafklaring der sikrer, at der i samarbejdet tales samme sprog.</p> <p>På projektlederuddannelsen får de kommende Kulturagenter viden og værktøjer indenfor følgende emner:</p> <ul style="list-style-type: none">• Koordinering af aktiviteter/miniprojektledelse• Finde og pleje samarbejdspartnere• Søgning af puljemidler og støtte• Mobilisering/rekruttering• Beboerdemokrati og andre demokratiske processer <p>I forløbet får kulturagenterne også en erfaring med at arbejde som et team. De bliver opmærksom på egne og gruppens styrker og svagheder og at bruge de ressourcer der er i gruppen. Erfaringer der også kan kædes til et arbejdsliv og som styrker deltagerne både på den korte og lange bane.</p> <p>Projektets tovholder bliver en medarbejder i Ungdomsskolen. Medarbejderen har et stort kendskab til målgruppen samt et bredt netværk. Tovholderens rolle bliver, i samarbejde med en medarbejder i det boligsociale team, at rekruttere og facilitere miniprojektlederuddannelsen og herefter være gruppens støtte og kontaktperson.</p> <p>Efter endt miniprojektlederkursus skal der arbejdes med ideer fra gruppen selv eller fra andre. Ideerne behandles enkeltvis på en workshop tilsvarende ideens omfang og</p>



størrelse fx mellem 5-8 timer. Workshopen bliver fulgt op af jævnlige møder mens ideen realiseres og følges op på. Disse møder afholdes med Kulturagenterne, tovholderen, den boligsociale medarbejder samt Ungdomsskoleinspektør og Boligsocial projektleder ad hoc. Der kan også være andre aktører indblandet.

I forbindelse med aktiviteterne og i takt med, at Kulturagenterne får en indsigt og forståelse for den rolle de spiller i lokalområdet, vil der blive skabt nogle synergieffekter. Dels i forhold til andre unge der bliver inspireret af deres arbejde, men også nye samarbejder og aktører. Blandt mulige aktører kan være Ungehuset i Varde og andre frivillige grupper.

At lave aktiviteter koster penge. Derfor er det besluttet at der skal afsættes en lille pulje på 5.000 kr. som kulturagenterne kan bruge til at søge penge til aktiviteterne. Ansøgninger til puljen skal svare på spørgsmål i forhold til hvordan aktiviteten bidrager til lokalområdet og hvordan den inkluderer mennesker i lokalområdet på tværs af kulturelle skel, køn mv. Puljen er pt på 5000 kr., men kan suppleres op af Ungdomsskolen i det omfang, det er gavnligt for projektet. et er arbejdsgruppen der behandler indkomne ansøgninger.

De ønskede succeskriterier, er koblet op på følgende aktivitetsniveau:

1. år: 8 kulturagenter uddannes. Der afholdes 1-2 aktiviteter
2. år: 4 kulturagenter mere uddannes. Der afholdes 3-4 aktiviteter.
3. år: Aktiviteterne begynder at bevæge sig ud af området og bliver mere selvkørende.
4. år: Kulturagentgruppen er primært selvkørende, men mindre støtte fra arbejdsgruppen. Aktiviteterne er med til at trække folk ude fra, ind i boligområdet.

Formål:

Formålet med indsatsen er at styrke unge beboere i alderen 15-25 år med henblik på, at de kan arbejde mod et stærkere boligområde, med nye fællesskaber på tværs af kulturer.

Derudover at forbedre boligområdets image gennem synergieffekter i forbindelse med kapacitetsopbygningen og gode historier ud af området.

Målgruppe(r):

Målgruppe 1: Unge bosiddende i boligområdet i alderen 15-25 år

Målgruppe 2: Alle beboere i området

Succeskriterier og datakilde for aktiviteten:

(OBS: Disse skal fremgå af aktivitetsskemaet)

Succeskriterier:

Der uddannes i alt 12 kulturagenter i 2018 og 2019

I 2019 er der i alt afviklet minimum 4

Datakilde:

Der udarbejdes årligt en lokal evaluering i samarbejde med Ungdomsskolen.



aktiviteter.	
Kulturagenterne er i 2021 en næsten selvkørende gruppe	
Organisering, ansvar og rollefordeling:	
<p>Der bliver nedsat en projektgruppe bestående af en Boligsocial medarbejder, en SSP konsulent, leder af Ungdomsskolen, underviser samt boligsocial leder. Gruppen mødes hvert halve år. Derudover mødes underviser, boligsocial medarbejder samt SSP konsulent efter behov.</p> <p>SSP konsulent, boligsocial medarbejder og aktivitetens tovholder (ungdomsskolen) har ansvaret for rekruttering og dialog med mulige projektdeltagere og derudover har Ungdomsskolen ansvaret for gennemførelse af undervisning evt. i samarbejde med det boligsociale team og andre undervisere, efter behov.</p> <p>De medfinansierende timer svarer til 2 timer ugentligt pr. år i gennemsnit og derudover forventes det at den boligsociale medarbejder bruger 2 timer ugentligt i gennemsnit pr. år.</p>	



Aktivitetsnavn:
Luppen (Indsats til fremme af boligområdets image i CFBU kataloget)
Indhold og praksis (aktivitetsbeskrivelse):
<p>Den måde områdets italesættes har betydning for, om den enkelte beboer føler sig tryk. Men det har også stor betydning for, om områdets anses som et attraktivt sted at bo eller blive boende i.</p> <p>Især navnet Isbjerg Parken bliver af mange i Varde, associeret med et dårligt sted at bo. Dette er i nogen grad historisk betinget, da der tidligere har været en række historier om kriminalitet, ballade og hærværk.</p> <p>I trivselsundersøgelsen 2016 svarer blot 44 % af beboerne i Boulevardbebyggelserne, at de er enige eller meget enige i, at boligområdets omdømme er godt sammenlignet med resten af Varde.</p> <p>Imageindsatsen handler blandt andet om at fortælle de gode historier om boligområdet. Først og fremmest om beboerne og de boligsociale indsatser samt de aktører der arbejder i området. Formidlingen er rettet mod på beboere og samarbejdspartnere. Det handler om at forme en ny diskurs om boligområdet, hvor vi vænner os til at italesætte områdets kvaliteter og ressourcer.</p> <p>Luppen er et kommunikations- og imageprojekt med henblik på at løse primært 4 overordnede problemstillinger:</p> <ul style="list-style-type: none">• En stor fraflytningsprocent• Dårligt omdømme både indadtil og udadtil• Minimalt fællesskab på tværs af afdelingerne• En stor andel af beboerne føler sig ikke trygge ved at færdes i området om aftenen <p>Mange beboere ser deres bolig som en midlertidig bolig. Det giver udslag i den høje fraflytningsprocent, men betyder også at disse beboere ikke engagerer sig i naboer og fællesskaber.</p> <p>Der er brug for en indsats med henblik på at styrke den positive fortælling om området til beboerne selv og til omgivelserne. Fortællinger om ressourcer, fællesskaber, aktivitetsmuligheder og områdets udvikling.</p> <p>Luppen er et nyt beboerblad fra december 2016, der netop sætter fokus på beboernes egne historier, profiler og fællesskaber. Derudover viden om helhedsplanen og det boligsociale team. Det er en måde hvorpå kendskabet til aktiviteterne øges og er både helhedsplanens talerør såvel som beboernes egen.</p> <p>Tidligere er der forsøgt at danne et hold beboerjournalister, men der var generelt ikke lyst til at være en fast del af en redaktion, hvorfor der nu satses på at beboerne byder ind med enkeltelementer, men at det øvrige arbejde med beboerbladet ligger i sekretariatet. Der afsættes 45 pr. udgivelse.</p> <p>Luppen er allerede blevet enormt populært blandt både beboere og samarbejdspartnere. Den bliver uddelt i postkasserne ved udgivelsen én gang i kvartalet og sendt digitalt til ca. 90 samarbejdspartnere og politikere via sekretariatets ugentlige nyhedsopdatering</p>



<p>"Fredagsmailen".</p> <p>Fremadrettet arbejdes der med at få involveret samarbejdspartnerne i fortællinger fra området samt i øget grad og få involveret beboere i udarbejdelsen og tilrettelæggelsen af indholdet. Derudover er det Bestyrelsens hensigt, at der etableres et samarbejde med lokale journalister, med henblik på at få bragt de gode historier ud af området</p>	
Formål:	
Formålet med indsatsen er at forbedre områdets image og beboernes oplevelse af fællesskab og tryghed.	
Målgruppe(r):	
Den primære målgruppe er beboerne i boligområdet.	
Den sekundære målgruppe er samarbejdspartnere og besøgende i området.	
Succeskriterier og datakilde for aktiviteten: (OBS: Disse skal fremgå af aktivitetsskemaet)	
Succeskriterier:	Datakilde:
Fraflytningsprocenten falder fra 18,5 % 2017 til 15% i 2021	BL tabellerne
I Trivselsundersøgelsen i 2021 vurderer 60% af beboerne, at Boulevardbebyggelserne omdømme er godt sammenlignet med resten af Varde. Tallet i 2016 var 44%.	Der udarbejdes en ny Trivselsundersøgelse i 2021 der er sammenlignelig med Trivselsundersøgelser foretaget i 2016, 2012 og 2009.
I Trivselsundersøgelsen vurderer 80% af beboerne, at de føler sig trykke ved at færdes i området efter mørkets frembrud. I 2016 var tallet 73%.	
Organisering, ansvar og rollefordeling:	
Sekretariatslederen har ansvaret for udarbejdelsen af Luppen, for indhold og grafisk design. Luppens udvikling bliver dog drøftet én gang årligt på et Bestyrelsesmøde, hvorfra det er muligt at ændre på opbygning og indhold.	
I forbindelse med den årlige interne evaluering vil der være en opsamling på beboernes ros og ris.	
Sekretariatet påregner at bruge 48 timer i kvartalet på Luppen, svarende til 4 timer om ugen.	



Delaftale for indsatsområdet *Uddannelse og beskæftigelse*

Bestyrelsen for den boligsociale indsats har ansvar for, at denne delaftale løbende ajourføres.

Navn på den boligsociale indsats, som delaftalen vedrører:

Uddannelse og beskæftigelse

Aftalens parter:

Ungdomsskole/SSP

Jobcenter Varde

Dansk Flygtningehjælp

Lokalpsykiatrien

Problemkompleks for indsatsområdet:

Derfor arbejder vi med uddannelse og beskæftigelse

At få en uddannelse er vigtigt i forhold til at få et godt og stabilt arbejdsliv og ligeledes for at være en aktiv del af samfundet. Risikoen for at havne udenfor arbejdsmarkedet er næsten fire gange så højt blandt de 25-29-årige, som ikke har uddannelse efter grundskolen, sammenlignet med unge der har en ungdomsuddannelse. Det er dyrt både for samfundet og individet selv, i tabt arbejdsindkomst.

Flere unge i udsatte boligområder end på landsplan, gennemfører ikke en ungdomsuddannelse. Dette skyldes først og fremmest negativ social arv. Mange forældre i boligområderne har ikke selv en uddannelse og står udenfor arbejdsmarkedet og har svært ved at hjælpe deres børn med deres skolegang rent fagligt, i forhold til uddannelsesvalg efter grundskolen samt indsigt i samfundet generelt. Det kan også betyde, at de har vanskeligt ved at være positive rollemodeller for deres børn, i forhold til at udvikle en arbejdsidentitet. Med arbejdsidentitet, menes en forståelse af, hvad det vil sige at være på arbejdsmarkedet, og at ens fremtidsperspektiver inkluderer forestillinger om, hvad man vil arbejde med som voksen.

Der er altså både et økonomisk og personligt rationale i at arbejde med uddannelse og beskæftigelse. Boulevardbebyggelserne i Varde er ikke på den officielle liste over udsatte boligområder, men har indenfor uddannelse og beskæftigelse, tal der ligner tallene for de udsatte boligområder og tydelige tendenser i forhold til negativ social arv.

Børn og unge

Mange familier i området er udfordret på en lang række parametre: socioøkonomi, kulturelle udfordringer, sociale netværk, samarbejdet med skole og institutioner, fysiske og psykiske sygdomme og sårbarheder mv. Dertil er der en relativ stor andel af børnene i området, der vokser op i hjem med en enlig forælder. Disse faktorer kan medvirke til, at børnene får en dårligere start på livet end deres skolekammerater udenfor boligområdet og at de er i særlig risiko for at komme ind i en negativ udvikling der gør, at de vil få brug for særlig støtte efter servicelovens børneparagraffer, får en dårligere skolegang, at



de ikke får en uddannelse og i voksenlivet kommer til at mangle en fast tilknytning til arbejdsmarkedet.

I 2015 gennemførte Varde Kommune og BDO en større socioøkonomisk analyse af kommunens daginstitutioner og skoler for 0-16-årige. Formålet var at måle kommunens børns risiko for at blive ekskluderet og socialt udsat, målt på 6 kriterier som følger:

- Kriterie 1 – Barn af enlige forældre
- Kriterie 2 – Herkomst
- Kriterie 3 – Uddannelsesniveau for familien
- Kriterie 4 – Arbejdsmarkedstilknytning for hele familien
- Kriterie 5 – Indkomstniveau for familien
- Kriterie 6 – Andel af indkomsterstøttede ydelser for familien

Barnet vurderes i særlig risiko ved 3 eller flere indikatorer.

Børnene i Boulevardbebyggelserne er fordelt på byens institutioner og skoler. Der er dog en overvægt af beboere på Sct. Jacobi Skole, Vuggestuen i Isbjerg Parken samt Børnehaven Lysningen. Både Vuggestuen og Børnehaven er placeret i Vestparken i boligområdet.

Blandt skolerne er Sct. Jacobi Skole den skole i kommunen med den største andel af børn som opfylder minimum 3 indikatorer. Her er andelen 20,9 %. Til sammenligning er tallet for hele Varde Kommune 8,3 %. Blandt daginstitutionerne er Børnehaven Lysningen placeret som den institution med den højeste andel af børn som opfylder minimum 3 kriterier. Andelen er 30,4 %. Vuggestuen Isbjerg Parken er placeret derefter med en andel på 26 %. Det gennemsnitlige tal for alle Varde Kommunes institutioner er 7,8 %

Med en relativ god repræsentation af beboere på de nævnte institutioner, betyder det at en stor andel af områdets børn, målt på de nævnte kriterier, er i særlig risiko for at blive ekskluderet fra almen skole og/eller blive socialt udsat.

Skolen

Skolerne fortæller ved fokusgruppeinterviewene i 2016 at de oplever, at både forældre fra boligområdet samt lærerne på byskolerne har store udfordringer i forbindelse med forældresamarbejdet. Forældrene virker uengageret og giver ikke børnene den nødvendige støtte til skolearbejdet, sociale aktiviteter på skolen og lignende. Skolerne bruger mange ressourcer på at opnå kontakt til forældrene. Der kan være flere årsager til dette. Det kan handle om sproglige barrierer, dårligt kendskab til brugen af skoleintra, personligt overskud eller at forældrene ikke forstår de forventninger, skolen har til dem. Der kan også være den udfordring, at forældrene ikke har den nødvendige tillid til skolen som kommunal institution og at der dermed opstår en barriere i dialogen og samarbejdet.

Forældrenes manglende engagement har ikke kun stor betydning for skolebarnets faglige udbytte. Det har også stor betydning for børnenes trivsel, hvis de i større omfang er fraværende fra undervisningen, er ekskluderet fra klassens sociale liv, ikke er forberedt på skolens aktiviteter og ikke har lavet lektier. I yderste konsekvens kan barnet føle sig udenfor fællesskabet og måske endda mobbet. Ved fokusgruppeinterview med kommunale fagfolk i 2016 fortæller BOF, at mange drenge og piger fra området bekymrer sig om mobning. Faktisk fylder emnet i cirka halvdelen af de afholdte koordineringsmøder.



Allerede i indskolingen, kan man pege på de børn der forventeligt vil få problemer i resten af skoletiden. Det vurderer skolerne selv i fokusgruppeinterviewet. Der er behov for indsatser, der kan bygge bro mellem skole og forældre allerede når børnene går i indskolingen. De boligsociale medarbejdere har en anderledes og tillidsfuld relation til de forældre og børn der bor i området. De kan således fungere som brobygger mellem forældre og skole samt understøtte skolens egen indsats, med at klæde forældrene på til skole-hjem samarbejdet.

I Varde Kommune afholdes en række forældreprogrammer herunder Mindspring og De Utrolige År (DUÅ). Begge programmer har til formål at styrke nydanske forældre i forældreskabet, øge kendskabet til det danske samfund, til danske institutioner og kommunale enheder. Der er stor succes med programmerne, men Varde kommune oplever at det er svært at rekruttere og fastholde forældre fra boligområdet. Der er derfor behov for en fremskudt kommunal indsats hvortil Familiehusets lokaler er oplagte. Derudover kan de boligsociale medarbejdere understøtte aktiviteten især i forhold til fastholdelse og opfølgning.

Uddannelse

Note: fraværende fra undervisningen, er ekskluderet fra klassens sociale liv, ikke er forberedt på skolens aktiviteter og ikke har lavet lektier.

En opgørelse over områdets børn der afslutter 9. klasse i 2015 viser, at karaktergennemsnittet i fagene dansk og matematik, ligger betydeligt lavere end gennemsnittet i kommunen. Områdets børn afsluttede i 2017 9. klasse med et karaktergennemsnit på 5,0 hvorimod de øvrige børn i kommunen afsluttede med et gennemsnit på 6,7. Der er altså en klar sammenhæng mellem en dårlig start på livet og ens risiko for at afslutte almen skole med et dårligere resultat, end jævnaldrende børn med en mindre grad af udsathed.

Konsekvensen af den negative sociale arv fortsætter i ungdomsårene, når der kigges på uddannelse. Tal fra Landsbyggefondens database fra 2016 viser, at andelen af beboere i alderen 20-24 år, som har grundskole som højest gennemførte uddannelse, og som ikke er i gang med en uddannelse, er 37,3 % sammenlignet med 18,4 % for Varde Kommune som helhed. Samme tal for de 30-34-årige beboere er 37,9 % mod 14,7 % for Varde Kommune.

Udover en lavere uddannelsesgrad, er flere unge i alderen 18-29 år på offentlig forsørgelse. Således viser de boligstatistisk nøgletal i 2016, at andelen af 18-29-årige på offentlig forsørgelse er 33,5 %. Samme tal for Varde Kommune er 13,5 %. Derudover er andelen af unge på førtidspension også højere. De boligstatistiske nøgletal fra 2016 viser, at andelen af 18-29-årige beboere på førtidspensioner 2,8 % mod 1,6 % i kommunen.

Der er brug for en indsats der kan give den støtte til børnene rent fagligt, som forældre uden uddannelse ikke kan give, samt konkrete værktøjer til forældrene til, hvordan de kan støtte op om deres barns skolegang og styrke forældresamarbejdet med skolen.

Fritid

Børn og unge der vokser op uden forældre i beskæftigelse, kan komme til at mangle sunde rollemodeller og kan have svært ved at se sig til i beskæftigelse, forstå betydningen af uddannelse og udvikle fremtidsforestillinger om sig selv i beskæftigelse. Derfor giver det god mening at arbejde med beskæftigelsesindsatser for voksne, fordi de voksne den vej bliver gode rollemodeller for deres børn. Børn med forældre på



førtidspension eller forældre der på anden vis er langt fra arbejdsmarkedet, kan det også give god mening at arbejde med børnenes arbejdsidentitet tidligt i livet og med at klargøre dem til fritidsjob.

Børn og unge der vokser op i et socialt belastet boligområde uden fritidsinteresser, kan desuden udvikle nogle uhensigtsmæssige fællesskaber på gadeplan med ligesindede. Her kan normen være anderledes end hos de jævnaldrende udenfor området; Det kan være en norm der giver anerkendelse for at være i opposition til skolen eller ligefrem lave ballade. Derfor er det ikke ligegyldigt hvordan områdets børn og unge bruger deres fritid og hvilke interesser de dyrker udenfor skolen. En sund fritid kan afspejle sig i en sundere skoletid. Der er altså et fornuftigt rationale i ikke at se på skoleliv isoleret set, men at supplere med en indsats i børnenes fritid.

Der er dog en stigende tendens til at områdets børn, tilbringer mere tid på gaden. I mindre grad i boligområdet og i større grad i byrummet såsom på biblioteket, på skaterbowlen ved kulturspinderiet, på McDonalds etc. Børn der vokser op i boligområdet benytter også i mindre grad sig af de gratis ferieaktiviteter som kommune og foreninger tilbyder i skolernes ferier.

BOF fortæller ved fokusgruppeinterview i 2016, at det er svært at få børnene integreret i foreningslivet. Det er ikke den økonomiske barriere der er den primære årsag. Der er gode muligheder for at få et fritidspas, men selvom der bliver givet Fritidspas, så har forældrene svært ved at finde ind i foreningsrytmen og det bliver en barriere der ofte betyder, at barnet glider ud af foreningslivet. Der er brug for mere hjælp til at forstå foreningslivet og mere brobygning mellem hjem og foreninger således, at foreningerne også bliver styrket i at tage imod og fastholde udsatte børn og unge fra området

Børn og unge der vokser op uden forældre i beskæftigelse, mangler sunde rollemodeller og kan have svært ved selv at se dem i beskæftigelse, forstå betydningen af uddannelse og udvikle fremtidsforestillinger om dem selv i beskæftigelse. Derfor giver det god mening at arbejde lokalt med beskæftigelsesindsatser for voksne. Men for børn med forældre på førtidspension eller forældre der af anden årsag er meget langt fra arbejdsmarkedet, kan det give rigtig god mening at arbejde med børnenes arbejdsidentitet tidligt i livet og med at klargøre dem til et fritidsjob.

Børn og unge der har et fritidsjob, har ikke blot en sundere og meningsfuld fritid med sunde relationer væk fra gaden og boligområdet. De opnår også vigtige kompetencer, der fremmer deres muligheder for at begå sig bedre i skolesystemet og på arbejdsmarkedet som voksne. De trænes blandt andet i at udføre definerede opgaver, overholde aftaler og de lærer at forstå betydningen af, at andre er afhængige af deres indsats. De trænes i selvstændighed og opbygger et bedre selvværd.

Børn der ikke intet kendskab har til arbejdsmarkedet eller til de forventninger en arbejdsgiver har, kan have svært ved både at søge og fastholde et fritidsjob. Disse børn og unge har brug for indsatser der kan klargøre dem til ordinære fritidsjob.

Voksne

De boligstatistiske nøgletal viser i 2016 at der i forhold til beskæftigelse, er markante forskelle på Boulevardbebyggelserne og Varde Kommune generelt. Andelen af 18-64-årige i beskæftigelse er 37,6 % i Boulevardbebyggelserne mod 76,8 % for Varde Kommune. Omvendt er andelen af 18-64-årige udenfor arbejdsmarkedet 54,8 % sammenlignet med 20,8 % for Varde Kommune som helhed.



Blandt området beboere, der er på offentlig fuldtidsforsørgelse, er andelen af kontanthjælpsmodtagere i 2016 i aldersgruppen 18-64 år 17,8 % mod 2,9 % for Varde Kommune. Andelen af aktiverede er 9,3 % mod 2,4 % for Varde Kommune og andelen af ledige er 4,0 % mod 2,1 % for kommunen.

Hvis der kigges specifikt på aldersgruppen 30-64 år, er andelen af beboere på offentlig forsørgelse i 2016 62,4 % mod 15,4 % for hele kommunen. Derudover er andelen af beboere i alderen 30-64 år som har fået førtidspension 29,6 % sammenlignet mod 8,3 % for Varde Kommune.

Mange beboere uden for beskæftigelse er karakteriseret ved, at de er langt fra beskæftigelse. De har ofte flere komplicerede problemstillinger ud over ledighed i forhold til økonomi, fysisk og psykisk helbred, hverdagsmestring etc. Det betyder at de ikke er klar til de tilbud der ligger i Jobcenterregi. Den boligsociale indsats skal tage hånd om de barrierer, der ikke har med jobsøgningen at gøre, for på den måde at flytte beboeren tættere på Jobcenteret indsatser. De boligsociale medarbejdere kender beboerne og deres livssituation og kan dermed bidrage til en positiv udvikling.

Som ny i Danmark, som flygtning eller indvandrere, er det vigtigt at komme i beskæftigelse. Gennem beskæftigelse opbygges viden om samfund og arbejdsmarked, netværk, sproglige færdigheder, selvværd og økonomisk stabilitet. Men hvis man mangler både sprog, dansk uddannelse og kendskab til det danske samfund og arbejdsmarked, kan det være vanskeligt at finde et job. Der er brug for indsatser der kan bidrage til, at den pågældende får en fod indenfor det danske arbejdsmarked og derigennem viden, netværk og den første erfaring med det danske arbejdsmarked.

Kernen i den boligsociale indsats er, at bryde den negative sociale arv; forbedre chancen tidligt i livet, øge fagligheden, øge den tidlige oplevelse af at have tilknytning til arbejdsmarkedet, sikre en sund og aktiv fritid og forbedre forældrenes betingelser for at agere som sunde rollemodeller.

Formål og lokalt opstillede målinger for indsatsområdet:

Formål:

Formålet med indsatsen er at sikre en sund opvækst for områdets børn og unge, bryde den negative sociale arv, sikre at børn og unge har en sund og aktiv fritid og at voksne rykker tættere på arbejdsmarkedet.

Med at bryde den negative sociale arv menes:

- At forældrene har redskaber og kompetencer til at understøtte sine børns trivsel og indlæring
- At øge samarbejde mellem forældre og institutioner
- At øge børnenes faglige kompetencer i dansk og matematik
- Øge andelen af unge der påbegynder en ungdomsuddannelse
- Mindske andelen af unge mellem 18-29 år der er på en overførselsindkomst

Med børn og unge får en sund og aktiv fritid, menes:

- At øge børn og unges tilknytning til etablerede fritidstilbud
- At øge andelen af unge i fritidsjob



Med at rykke voksne tættere på arbejdsmarkedet menes: <ul style="list-style-type: none">• At flere ikke Jobparate beboere rykker tættere på Jobcenterets beskæftigelsesindsatser	
Lokalt opstillede målinger (succeskriterier):	Datakilde:
Det gennemsnitlige karaktergennemsnit for dansk og matematik i 9. klasses afgangseksamen (5-årigt gennemsnit) stiger fra 4,8 i 2016 til 5,3 i 2020.	Landsbyggefondens database.
Andelen af 20-24-årige som har grundskole som højest gennemførte uddannelse og som ikke er i uddannelse falder fra 37,3 % i 2016 til 30,0 % i 2021.	Landsbyggefondens database
I alt 40 unge i området vil have gennemført et fritidsjobforberedende boligsocialt lommepengejob	Lokal evaluering
I alt 40 børn og unge vil efter fritidsvejledning, stadig være en del af fritidslivet efter 6 måneder	Lokal evaluering
Andelen af beboere i aldersgruppen 18-29 år på offentlig forsørgelse er faldet fra 33,5% i 2016 til 28% i 2020.	BL tabellerne
Aktiviteter, som skal bidrage til indfrielse af formål og lokalt fastsatte mål/målinger:	
Med henblik på at nå de beskrevne målsætninger, afvikles følgende aktiviteter: <ul style="list-style-type: none">• Lektiecaféer• Lommepengeprojekter• Barriere for karriere• Virksomhedsmatches• Fritidsvejledning	
Samspil med og supplement til den kommunale indsats i boligområdet:	
De boligsociale aktiviteter indenfor indsatsområdet uddannelse og beskæftigelse skal bidrage til at beboerne rykker tættere på beskæftigelse, til jobcenterets indsatser og bryde den negative sociale arv. De skal være et supplement og i bedste fald brobyggende til allerede kommunale indsatser. Den lokale indsats skal bidrage til en mere helhedsorienteret indsats omkring beboeren, eksempelvis med aktiviteter i beboerens fritid, med følgeskab til kommunale tilbud samt	



opfølgning og fastholdelse lokalt.

De samarbejdende parter er bevidst om, at den boligsociale helhedsplan er en midlertidig indsats. De boligsociale medarbejdere skal i størst muligt omfang inddrage kommunale aktører, med henblik på at forankre indsatser og supplere med læring omkring arbejdsmetoder og trivselstiltag, der understøtter visionen om et bæredygtigt boligområde.

Samarbejdet åbner op for muligheder for fremskudte kommunale indsatser, hvor målet er at komme i kontakt med beboere der er udenfor det kommunale system, men som kan have behov for et løft i en eller flere retninger.

Den boligsociale helhedsplan vil i videst mulig omfang understøtte kommunens vision om "Vi i naturen" ved at flytte aktiviteter udendørs og understøtte at områdets beboere får mulighed for, at gøre brug kommunale tilbud i naturen.

Den boligsociale helhedsplan understøtter kommunens tiltag i forhold til forebyggelse af radikaliserings og ekstremisme.

Indsatsområdets økonomi i henhold til budget (Her anføres finansiering for dette indsatsområde som oplyst i det vedlagte budget for den boligsociale indsats):

Organisation	Finansiering
<i>Landsbyggefonden</i>	2.508.000
<i>Lokal medfinansiering</i>	772.000
<i>Samlet budget for indsatsområdet</i>	3.280.000

Konflikthåndtering og underretning:

Parterne på indsatsområdet er forpligtet til at indgå i dialog om eventuelle konflikter. Konflikter, der vedrører indsatsområdet, rejses og drøftes i Styregruppen.

Der påhviler alle parter et ansvar for straks at gøre opmærksom på kritiske forhold som må antages at have betydning for samarbejdets fortsatte gennemførelse.

Der påhviler parterne et fælles ansvar for at sikre indsatsområdets fremdrift og gode betingelser for et konstruktivt samarbejde.

Uenigheder, der ikke kan løses i arbejdsgruppen, videregives til Bestyrelsen for den boligsociale indsats. Her vil Bestyrelsen træffe beslutning om fremgangsmåde og eventuel handling på baggrund af underretningen.

Revision af delaftalen (Eventuelle reviderede aftaler skal ikke fremsendes til Landsbyggefonden, men fonden skal om nødvendigt til enhver tid kunne rekvirere ajourførte delaftaler):

Aftalen revideres årligt af Bestyrelsen efter indstilling fra sekretariat, styregruppe og den politiske følgegruppe.

Landsbyggefondens aktivitetsskemaer opdateres én gang årligt.



Delaftalen gælder fra:

1. januar 2018 – 31.12 2021

**Aktiviteter, som skal bidrage til indfrielsen af mål for indsatsområdet:**

Aktivitetsnavn:
Lektiecafé (Lektiecaféer i CFBU kataloget)
Indhold og praksis (aktivitetsbeskrivelse):
<p>En stor andel af de børn der vokser op i boligområdet, har en øget risiko for at klare sig dårligt i skolen, for ikke at få en uddannelse og på sigt heller ikke at få en fast tilknytning til arbejdsmarkedet. Sandsynligheden er stor når vi kigger på familiens socioøkonomiske status, forældrenes manglende uddannelse og tilknytning til arbejdsmarkedet.</p> <p>Når vi ser på børnenes kompetencer i børnehaven, karaktergennemsnittet for børnene fra området der afslutter 9. klasse og på antallet af unge der ikke påbegynder en ungdomsuddannelse, så ser vi et tydeligt billede af, hvordan den negative sociale arv slår igennem.</p> <p>I lektiecaféen får skolebørn den støtte og hjælp til at lave lektier og forbedre faglige kompetencer, som en del af børnene ikke kan få i eget hjem. En lektiecafé kan overordnet set, bidrage med følgende betydningsfulde elementer:</p> <ul style="list-style-type: none">• Et stille og fredfyldt arbejdsmiljø• Hjælp til lektielæsning fra en uddannet, pensioneret lærer• Én til én-kontakt med en voksen• Hjælp til at flytte sit faglige standpunkt i eksempelvis læsning og regning• Et trygt miljø at komme i, både for skolebarn og forældre <p>At have lavet sine lektier og møde forberedt op, har foruden det faglige niveau, stor betydning for barnets trivsel i klassen og motivation for at tage imod undervisning. Børn der kan have svært ved at koncentrere sig eller mangler selvværd, har nytte af at tilbringe tid "én til én, med en fagligt dygtig og pædagogisk voksen, udenfor skolesituationen. Der bliver skabt en tryk relation med de enkelte lektiehjælpere.</p> <p>Foruden børn i folkeskolen, er unge der bor i området og som er i gang med en ungdomsuddannelse også velkommen.</p> <p>Lektiecaféen er et mangeårigt samarbejde med Dansk Flygtningehjælp. Det er et ugentligt tilbud der afvikles onsdag eftermiddag.</p> <p>Lektiecaféen har åbent onsdage kl. 15.30 – 17.30.</p> <p>I begge lektiehjælpstilbud er der lektiehjælpere fra Dansk Flygtningehjælp, som alle har baggrund indenfor lærerfaget. De kan endvidere få yderligere støtte af frivillige studerende eller gymnasieelever.</p> <p>I caféen kan man komme når man har lektier for eller har tid og lyst. Der vil derfor sjældent være aftale om fast fremmøde.</p>



<p>Børn som går i 8. – 10. klasse får desuden tilbud om at deltage i kursus i eksamenstekniske redskaber. Disse færdigheder kan have stor betydning for, om den enkelte kan opnå en bedre eksamenskarakter. Dette kursus udbydes af ungdomsskolen og er åben for alle børn i aldersgruppen og som er bosiddende i området.</p>	
Formål:	
<p>Lektiecaféens formål er at give støtte til børn, unge og voksne der har brug for træning af færdigheder i et trygt miljø, med henblik på at rykke nærmere uddannelse og beskæftigelse</p> <p>Tilbuddet for børn supplerer skolens eget tilbud især for børn der har brug for ekstra støtte og en-til-en kontakt til en lektiehjælper. Tilbuddet til voksne supplerer primært sprogskolens undervisning og er i løbende dialog med den lokale sprogskole både i forhold til indhold og rekruttering</p>	
Målgruppe(r):	
<p>Målgruppe 1: Lektiecaféen for børn henvender sig til alle skolebørn med behov for støtte til lektielæsningen eller behov for støtte til træning af færdigheder indenfor sprog og matematik. Der er i 2017 176 børn i alderen 7-17 år bosiddende i Boulevardbebyggelserne</p>	
Succeskriterier og datakilde for aktiviteten: (OBS: Disse skal fremgå af aktivitetskemaet)	
Succeskriterier:	Datakilde:
Der er årligt 25 børn tilknyttet lektiecaféen	Lokale registreringer foretaget af Dansk Flygtningehjælp. Deltagerne registreres med navn og adresse. Et barn er tilknyttet hvis det er tilmeldt og har været registreret som deltagende mindst 3 gange.
Der er mindst 10 deltager i eksamenskursus	Lokale registreringer foretaget af en boligsocial medarbejder
Organisering, ansvar og rollefordeling:	
<p>Lektiecaféen er organiseret med en aktivitetsgruppe bestående af en boligsocial medarbejder samt de frivillige lektiehjælpere. Sekretariatschef i helhedsplanen deltager ad hoc.</p> <p>Det er én af de frivillige lektiehjælpere der har tovholderfunktionen og ansvaret for den praktiske planlægning og afvikling af aktiviteten med de øvrige lektiehjælpere. Det er ligeledes tovholderen der registrerer fremmødet i lektiecaféen. Den boligsociale projektmedarbejder er egentlig projektkoordinator og sikrer at rammerne er i orden samt koordinerer rekrutteringen af deltagere til caféen.</p> <p>Ungdomsskolen tilbyder kursus i eksamensteknik. Den boligsociale medarbejder samarbejder med Ungdomsskolen om rekruttering og Ungdomsskolen er ansvarlig for den praktisk afholdelse.</p>	



I 2017 begyndte Bogbussen at have fast stoppested i Isbjerg Parken, én gang ugentligt tirsdag eftermiddag. Bogbussen sikrer at der er et udvalg af læs let bøger og fremmedsproget litteratur, eksempelvis på arabisk. Derfor vil lektiehjælperne henvise til bogbussen og de boligsociale medarbejdere vil rekruttere beboere i og uden for lektiehjælpen til brug af bogbussens tilbud og faciliteter.

Det forventes at den boligsociale projektmedarbejder gennemsnitligt på ugebasis bruger 4 timer på aktiviteten og at biblioteket bruger 1 time ugentligt i gennemsnit på bogbussen. Ungdomsskolen bruger desuden mindre end 1 time på afholdelse af kursus i eksamensteknik.



Aktivitetsnavn:
Rene BB (Lommepengeprojekter i CFBU kataloget)
Indhold og praksis (aktivitetsbeskrivelse):
<p>Ifølge Landsbyggefondens database er det i 2016 37,3% af beboerne i alderen 20-24 år, der har grundskole som højest gennemførte uddannelse. Samme tal for Varde Kommune er i 2016 18,4%. Ydermere er andelen af 18-24-årige på en offentlig forsørgelse i 2016 36,9% sammenlignet med gennemsnittet for Varde Kommune på 15,4%.</p> <p>Børn og unge der vokser op uden forældre i beskæftigelse, mangler sunde rollemodeller og kan have svært ved selv at se dem i beskæftigelse, forstå betydningen af uddannelse og udvikle fremtidsforestillinger om dem selv i beskæftigelse. For børn med forældre på førtidspension eller forældre der af anden årsag er meget langt fra arbejdsmarkedet, kan det give rigtig god mening at arbejde med børnenes arbejdsidentitet tidligt i livet og med at klargøre dem til et fritidsjob.</p> <p>Børn og unge der har et fritidsjob, har ikke blot en sundere og meningsfuld fritid med sunde relationer væk fra gaden og boligområdet. De opnår også vigtige kompetencer, der fremmer deres muligheder for at begå sig bedre i skolesystemet og på arbejdsmarkedet som voksne. De trænes blandt andet i at udføre definerede opgaver, overholde aftaler og de lærer at forstå betydningen af, at andre er afhængige af deres indsats. De trænes i selvstændighed og opbygger et bedre selvværd.</p> <p>Børn der ikke intet kendskab har til arbejdsmarkedet eller til de forventninger en arbejdsgiver har, kan have svært ved både at søge og fastholde et fritidsjob. Disse børn og unge har brug for indsatser der kan klargøre dem til ordinære fritidsjob.</p> <p>Projekt Rene BB er et lommepengeprojekt rettet mod disse børn. I projektet kan deltagerne få de første erfaringer med beskæftigelse og med de krav de bliver mødt med på en arbejdsplads. De kan få en oplevelse af at gøre nytte og få "løn" for den indsats de bidrager med.</p> <p>Udover at deltagerne kan opnå kompetencer til at søge et ordinært fritidsjob, kan det også have en positiv indvirkning på børnenes motivation for skolearbejde og videreuddannelse, som igen kan afspejles i en forbedring i deres eksamenskarakterer.</p> <p>Lommepengeprojektet Rene BB har eksisteret i mange år og har for en del af områdets unge, været vejen til et fritidsjob og til støtte gennem relationen til boligsociale medarbejdere og den lokale SSP konsulent.</p> <p>Projektet har i overvejende grad ramt områdets drenge med en minoritetsbaggrund, men er i lige så høj grad åben for pigerne.</p> <p>Deltagerne mødes én gang ugentligt, hvor de samler skrald og rydder op i boligområdet. Ved deltagelsen optjener de krydsere som giver adgang til deltagelse i en oplevelsestur som afholdes 2 gange pr. projektperiode. En projektperiode varer ca. 4 måneder og der er to forløb årligt.</p> <p>For at få lov til at deltage i projektet skal den unge ansøge om jobbet ved at skrive en ansøgning på én A4 side. Man kan godt ansøge om at være med i projektet flere gange. Dette gælder især for de unge som har brug for mere tid til at vænne sig til en arbejdsrytme – møde til tiden, have passende påklædning på, løse sine opgaver mv.</p>



Når en potentiel deltager søger job inddrages forældrene. Det er vigtigt at forældrene forstår formålet med projektet samt har forståelse for, at den unge skal møde op hver gang, møde til tiden, have passende påklædning mv. Det er endvidere vigtigt, at den gode relation til deltageren rækker helt ind i hjemmet.

Efter deltagelse i Rene BB vil deltagerne blive tilbudt at fortsætte i *Parat til Job*.

Formål:

Formålet med lommepengeprojektet er at give børn og unge en tidlig arbejdsidentitet, som er medvirkende til at bryde den negative sociale arv.

Målgruppe(r):

Børn i alderen 10-14 år bosiddende i Boulevardbebyggelserne, med en eller begge forældre uden arbejdsmarkedstilknytning.

På baggrund af BL tabellerne estimeres det, at der er 85 børn i målgruppen.

Succeskriterier og datakilde for aktiviteten:

(OBS: Disse skal fremgå af aktivitetsskemaet)

Succeskriterier:	Datakilde:
Der er årligt 10 deltagere i Rene BB	Lokale registreringer foretaget af den boligsociale medarbejder

Organisering, ansvar og rollefordeling:

Lommeprojektet er organiseret med en lille aktivitetsgruppe bestående af en projektmedarbejder samt den lokale SSP konsulent. Jobcenter varde, den boligsociale leder samt Ungdomsskoleinspektøren deltager ad hoc.

Aktivitetsgruppen har ansvaret for planlægning og rekruttering såvel som praktisk gennemførelse. Begge parter deltager så vidt muligt i hele forløbet.

Der lægges vægt på at deltagerne i lommeprojektet deltager i planlægningen af aktiviteterne, økonomisk planlægning og kontakt vedr. booking mv. for på den måde at vænne dem til at tage ansvar, bygge selvværdet op og øge kompetencerne.

Det forventes at den boligsociale medarbejder bruger 4 timer ugentligt på indsatsen svarende til 184 timer og at den lokale SSP konsulent bruger 1,5 time ugentligt svarende til 138 medfinansierende timer ugentligt.



Aktivitetsnavn:
Parat til job (Lommepegeprojekter i CFBU kataloget)
Indhold og praksis (aktivitetsbeskrivelse):
<p>Ifølge Landsbyggefondens database er det i 2016 37,3% af beboerne i alderen 20-24 år, der har grundskole som højest gennemførte uddannelse. Samme tal for Varde Kommune er i 2016 18,4%. Ydermere er andelen af 18-24-årige på en offentlig forsørgelse i 2016 36,9% sammenlignet med gennemsnittet for Varde Kommune på 15,4%.</p> <p>Børn og unge der vokser op uden forældre i beskæftigelse, mangler sunde rollemodeller og kan have svært ved selv at se sig i beskæftigelse, forstå betydningen af uddannelse og udvikle fremtidsforestillinger om dem selv i beskæftigelse. For børn med forældre på offentlig forsørgelse, førtidspension eller forældre der af anden årsag er meget langt fra arbejdsmarkedet, kan det give rigtig god mening at arbejde med børnenes arbejdsidentitet tidligt i livet, og med at klargøre dem til et fritidsjob.</p> <p>Børn og unge der har et fritidsjob, har ikke blot en sundere og meningsfuld fritid med sunde relationer væk fra gaden og boligområdet. De opnår også vigtige kompetencer, der fremmer deres muligheder for at begå sig bedre i skolesystemet og på arbejdsmarkedet som voksne. De trænes blandt andet i at udføre definerede opgaver, overholde aftaler og de lærer at forstå betydningen af, at andre er afhængige af deres indsats. De trænes i selvstændighed og opbygger et bedre selvværd.</p> <p>Børn der ikke intet kendskab har til arbejdsmarkedet eller til de forventninger en arbejdsgiver har, kan have svært ved både at søge og fastholde et fritidsjob. Disse børn og unge har brug for aktiviteter, der kan klargøre dem til ordinære fritidsjob.</p> <p>Projekt Parat til job er en del af et forløb for børn og unge i boligområdet. Første del er projektet Rene BB, hvor deltagerne får de første spæde erfaringer med at passe et fritidsjob. Efter et eller flere forløb i Rene BB, vil deltagerne blive tilbudt deltagelse i Parat til job.</p> <p>I dette forløb vil deltagerne stifte bekendtskab med en rigtig virksomhed og de vil få træning i at ansøge et ordinært fritidsjob: Finde opslåede fritidsjobs, sende en uopfordret ansøgning, lave et CV, skrive en ansøgning, gå til jobsamtale osv. Herudover kommer en række mindre opgaver i boligområdet, blandt andet sammen med Rene BB, for at holde dem fast i arbejdslignende opgaver. Opgaverne findes i samarbejde med Ungdomsskole SSP og det boligsociale team og kan være rengørings- og oprydningsopgaver primært i, men også udenfor området.</p> <p>Bestyrelsen arbejder i 2017 på en model, hvor de benytter eget erhvervsnetværk til at kunne sende unge i Parat til job, på virksomhedsbesøg. Her vil de i mindre grupper afhængig af virksomhedens kapacitet, møde en arbejdsgiver, se dele af virksomheden og når det kan lade sig gøre, deltage i mindre opgaver.</p> <p>Ligesom Rene BB får deltagerne i Parat til job krydser for gennemførelse er hver mødegang samt en belønningstur.</p> <p>Forløbet er på 3 måneder og der vil være ét forløb årligt. I projektperioden vil der være fokus på at etablere et samarbejde med UU, med henblik på at samtale med de unge om karriere, uddannelse- og jobmuligheder.</p>



<p>For at få lov til at deltage i projektet, skal den unge ansøge om jobbet ved at skrive en ansøgning på én A4 side. Når en potentiel deltager søger job inddrages forældrene. Det er vigtigt at forældrene forstår formålet med projektet samt har forståelse for at den unge skal møde op hver gang, møde til tiden, have passende påklædning mv. Det er endvidere vigtigt, at den gode relation til deltageren rækker helt ind i hjemmet.</p>	
Formål:	
<p>Formålet med lommepengeprojektet er at give unge en tidlig arbejdsidentitet, samt netværk og redskaber til at få et ordinært fritidsjob.</p>	
Målgruppe(r):	
<p>Unge i alderen 15-17 år bosiddende i området og som ikke har et fritidsjob. På baggrund af BL tabellerne estimeres det, at der er 60 unge i målgruppen.</p>	
Succeskriterier og datakilde for aktiviteten: (OBS: Disse skal fremgå af aktivitetsskemaet)	
Succeskriterier:	Datakilde:
Der er årligt 8 deltagere fra målgruppen	Lokale registreringer foretaget af den boligsociale medarbejder
Der etableres et samarbejde med UU om karrierevejledning	Lokal evaluering Sekretariatet gennemfører i første kvartal en årsevaluering
Der etableres et samarbejde med Jobcenter eller UU om undervisning og vejledning i Jobsøgning	Lokal evaluering Sekretariatet gennemfører i første kvartal en årsevaluering
Der etableres samarbejde med en række virksomheder, med henblik på virksomhedsbesøg. Antallet skal svare til antal deltagere i aktiviteten.	Lokal evaluering Sekretariatet gennemfører i første kvartal en årsevaluering
Organisering, ansvar og rollefordeling:	
<p>Lommeprojekterne Rene BB og Parat til Job, er organiseret med en lille aktivitetsgruppe bestående af en projektmedarbejder samt den lokale SSP konsulent. Jobcenter Varde, den boligsociale leder samt Ungdomsskoleinspektøren deltager ad hoc.</p> <p>Den boligsociale Bestyrelse har ansvaret for at udarbejde aftaler med virksomheder, med henblik på at kunne gennemføre virksomhedsbesøg.</p> <p>Aktivitetsgruppen har ansvaret for planlægning og rekruttering såvel som praktisk gennemførelse. Begge parter deltager så vidt muligt i hele forløbet.</p>	



Der lægges vægt på at deltagerne i lommeprojektet deltager i planlægningen af aktiviteterne, økonomisk planlægning og kontakt vedr. booking mv. for på den måde at vænne dem til at tage ansvar, bygge selvværdet op og øge kompetencerne.

Det forventes at den boligsociale medarbejder bruger 4 timer ugentligt på indsatsen svarende til 184 timer og at den lokale SSP konsulent bruger 1,5 time ugentligt svarende til 137 medfinansierende timer ugentligt.



Aktivitetsnavn:
Barrierer for karriere
Indhold og praksis (aktivitetsbeskrivelse):
<p>I Boulevardbebyggelserne er andelen af 18-64-årige i beskæftigelse i 2016 blot 37,6% sammenlignet med 76,8% for hele Varde Kommune. I Jobcenter Varde bliver der, som lovgivningen tilskriver, gjort en stor indsats for at få øget andelen af beboere i beskæftigelse. Der er mentorordninger og kurser, samtaler og udredninger. Men fælles for mange af de beboere der er udenfor beskæftigelse er, at de har problemer der rækker ud over ledighed.</p> <p>Beskæftigelsesindsatsen handler altså overfor disse beboere, ikke så meget om hjælpe dem med jobsøgning. De har ofte komplekse problemstillinger såsom uoverskuelig gæld, helbred, sociale udfordringer, familieproblemer osv. Først når disse udfordringer er overkommet, giver det mening at tænke på karriere for den enkelte.</p> <p>I forhold til de komplekse udfordringer, som den enkelte beboer kæmper med, kan den boligsociale indsats spille en ny og vigtig rolle, som supplement til den kommunale indsats. Jobcenter Varde kan nemlig berette, at hvis den allerede eksisterende Jobcenterindsats skal optimeres, så er det disse barrierer der skal arbejdes med.</p> <p>Indenfor Socialpsykiatrien arbejdes der med mentorordninger for at ramme en del af målgruppen, der kæmper med psykiske udfordringer. De har især indsatser overfor de tungeste beboere. Den boligsociale indsats skal understøtte indsatsen ved at ramme de beboere, der netop ikke gribes af mentorerne. Samarbejdet med Jobcenter og mentorerne bliver derfor vigtig.</p> <p>De boligsociale medarbejdere kender ofte beboerne og kan bidrage til en positiv udvikling i beboernes livssituation og dermed også rykke beboeren tættere på arbejdsmarkedet eller en uddannelsesmæssig opkvalificering. Der arbejdes med støtte og vejledning og i høj grad brobygning og følgeskab.</p> <p>En beboer kan få kontakt til en boligsocial medarbejder, ved selv at tage kontakt til det boligsociale team. Vedkommende kan dog også henvises gennem Jobcenter og Mentorer eller involveres direkte ved en samtykkeerklæring. Beboeren kan dog også blive opsøgt af den boligsociale medarbejder, gennem den tillidsfulde relation der er skabt, i en anden forbindelse. Også her kan beboeren vælge at give samtykke til, at den boligsociale medarbejder involveres, i større eller mindre grad.</p> <p>Endeligt, så kan den boligsociale medarbejder også understøtte med fastholdelsesindsats blandt beboere, der efter en kommunal indsats, er begyndt på uddannelse, aktivering eller beskæftigelse.</p> <p>Der er muligt at tage en kontakt til den boligsociale medarbejder og være anonym. Dog ikke i egentlige forløb.</p> <p>Ved længerevarende forløb, vil den boligsociale medarbejder og beboeren udarbejde en handleplan. Formålet med denne plan er at sikre en fælles forståelse og at der bliver arbejdet frem mod fælles mål. Derudover kan der efterfølgende vurderes på, om aktiviteten har skabt værdi, hos den enkelte beboer.</p> <p>Ved kortere forløb kan der udarbejdes en bagudrettet progressionsmåling.</p>



Formål:	
Formålet med aktiviteten er at rykke beboerne tættere på uddannelse og/eller beskæftigelse, gennem nedbrydelsen af fysiske, sociale, psykiske praktiske barrierer for beskæftigelse.	
Målgruppe(r):	
Den primære målgruppe er voksne i alderen 30-64 år med grundskole som højest gennemførte uddannelse, som ikke er i uddannelse eller beskæftigelse. Der er ifølge de boligstatistiske nøgletal i 2017 418 personer i Boulevardbebyggelserne i alderen 30-64 år. Det estimeres at ca. 33 % har grundskole som højest afsluttet uddannelse og som ikke er i gang med en uddannelse. Den sekundære målgruppe er beboere der er faldet ud af beskæftigelse eller som er i risiko for at falde ud af beskæftigelse.	
Succeskriterier og datakilde for aktiviteten: (OBS: Disse skal fremgå af aktivitetsskemaet)	
Succeskriterier:	Datakilde:
Den boligsociale medarbejder har haft støttende forløb til mindst 15 beboere årligt.	Lokal evaluering der udarbejdes årligt. Ved anonym kontakt, registreres vedkommende med et nummer.
75 % af beboere i forløb på min. 3 mødegange oplever, at de har fået eller blevet henvist til den hjælp de havde behov for.	Der blevet lavet en bagudrettet progressionsmåling på alle beboere i et forløb på minimum 3 mødegange. Formålet er at belyse, om beboeren har oplevet at blive hjulpet videre.
75 % af beboere i forløb på min. 3 mødegange oplever, at den hjælp de har modtaget har givet dem værdi.	Derudover laves der en handleplan på alle beboere med udsigt til minimum 5 mødegange. Handleplanens formål er at udpege problemstillinger som beboeren ønsker hjælp til og efterfølgende evaluere på, om beboere oplever at nå i mål med handleplanen. I forløb hvor der er flere aktører indblandet, vil deres vurdering indgå i den samlede evaluering, med henblik på at kvalitetssikre tilbuddet og samarbejdsmetoderne og vurdere på, om beboeren er rykket tættere på Jobcenterets beskæftigelsesindsatser eller egentlig uddannelse eller beskæftigelse. Målingerne indgår i en årlig samlet lokal



	evaluering.
Organisering, ansvar og rollefordeling:	
<p>Barrierer for karriere varetages af en boligsocial projektmedarbejder. Der arbejdes med sociale barrierer for uddannelse og beskæftigelse 10 timer ugentligt.</p> <p>Der er ikke en arbejdsgruppe, men den boligsociale medarbejder har naturligvis tæt kontakt til Jobcenter og Socialpsykiatrien samt andre relevante aktører såsom Paraplyen, BOF mv.</p> <p>Ved beboerkontakt direkte til den boligsociale medarbejder, kan der ved samtykke tilbydes følgeskab og fælles dialog med Jobcenter eller Socialpsykiatri. Ved henvisning til tilbuddet via Jobcenter eller Socialpsykiatri, kan der ligeledes ved at samtykke, deles informationer eller tilbydes følgeskab.</p> <p>Jobcenteret vil i første omgang, gennem en pjece, foreslå en beboer at tage kontakt til den boligsociale medarbejder. Samtykke kan drøftes såfremt beboeren ønsker følgeskab, vejledning i den konkrete sag eller hvis beboeren ønsker et længerevarende forløb med den boligsociale medarbejder.</p> <p>Sekretariatet har ansvaret for udarbejdelse af den årlige evaluering. Jobcenter og Socialpsykiatri bidrager dog med relevante og aktuelle vurderinger, når dette lader sig gøre jf. persondataloven.</p>	



Aktivitetsnavn:	
Frivillige erhvervsmentorer 2018	
Indhold og praksis (aktivitetsbeskrivelse):	
<p>En del af den gruppe der har svært ved at finde vej ind i beskæftigelse er beboere som er nye i Danmark og kommet til landet som flygtning. Sprogbarriere, manglende kendskab til det danske arbejdsmarked og manglende netværk er blot nogle af de udfordringer, som kan være medvirkende til, at beboeren ikke kommer ind på arbejdsmarkedet.</p> <p>”Frivillig erhvervsmentor” er et samarbejde med Foreningen Nydansker (projektejer og koordinator) og Jobcenter Varde (rekruttering). Virksomhedsledere og erfarne forretningsfolk melder sig som frivillige erhvervsmentorer for en borger med international baggrund og kan gennem møder i en halv årig periode rådgive omkring arbejdsmarked, ansøgning, cv og hjælpe med at udvide det professionelle netværk.</p> <p>Jobcenter Varde forpligter sig på at afsætte 5 af de i alt 60 aftalte matches mellem borgere på offentlig forsørgelse og frivillige erhvervsmentorer, til borgere der modtager offentlig forsørgelse fra Jobcenter Varde og er bosat i Boulevardbebyggelserne.</p> <p>Man ønsker at etablere et samarbejde med helhedsplanen omkring rekruttering af i alt 5 mentee i 2018, som er bosiddende i Boulevardbebyggelserne. Udover fordelene ved fælles rekruttering, så vil man med helhedsplanen lave et lille pilotprojekt, hvor helhedsplanen er ansvarlig for et opfølgingsforløb, med henblik på at fastholde beboeren i karrierevejen, sociale udfordringer eller andet som kan være en barriere for beboeres videre karrierevej. Dette gøres ved at indsluse beboeren i indsatsen barriere for karriere, hvor der netop lægges vægt på det personlige problemkompleks. Helhedsplanen vil tilbyde løbende samtaler og vejledning i op til 6 måneder efter afsluttet mentorforløb.</p> <p>Dette forsøg evalueres i 2019 og kan bruges i forbindelse med det videre lokale samarbejde mellem Jobcenter og helhedsplan, med henblik på at se på de nye erfaringer med lokal fastholdelse og opfølgning.</p>	
Formål:	
Formålet med aktiviteten er at rykke beboere som er nye i Danmark tættere på arbejdsmarkedet.	
Målgruppe(r):	
Beboere med opholdstilladelse og som har boet i Danmark i mindre end tre år og som er bosiddende i boligområdet.	
Succeskriterier og datakilde for aktiviteten: (OBS: Disse skal fremgå af aktivitetsskemaet)	
Succeskriterier:	Datakilde:
Der rekrutteres 5 mentee’s til projektet	Lokale registreringer
Der laves opfølgingsforløb med minimum 3 beboere fra projektet	Lokale registreringer. De 3-5 beboere vil indgå i evalueringen for



	barriere for karriere.
3 ud af 5 deltagere er kommet i praktik, uddannelse eller ordinær beskæftigelse 6 måneder efter endt mentorforløb.	Registreringer i Jobcenteret
Organisering, ansvar og rollefordeling:	
<p>Jobcenter Varde er ansvarlig for projektet i samarbejde med foreningen Nydansker.</p> <p>Med henblik på rekruttering af 5 beboere i Boulevardbebyggelserne, samarbejder Jobcenteret med helhedsplanen og med beboerens samtykke, vil den boligsociale medarbejder følge op beboerens arbejde med hverdagsmestring, jobsøgning, samtaler og et eventuelt begyndende arbejdsliv.</p> <p>Det forventes at den boligsociale projektmedarbejder bruger 2 timer ugentligt (udover de 10 timer afsat til barriere for karriere) og Jobcenteret 2 timer ugentligt i 2018.</p>	



Aktivitetsnavn:
Fritidsguide (Brobygning til foreningsliv i CFBU kataloget)
Indhold og praksis (aktivitetsbeskrivelse):
<p>Børn og unge der vokser op i Boulevardbebyggelser har øget risiko for at indgå i fællesskaber med andre fra boligområdet, som har en negativ indvirkning på fritid og skolegang. Med en gadeorienteret livsstil udenfor området er der ligeledes øget risiko for, at den unge kommer til at indgå i balladefællesskaber. Derfor er det ikke ligegyldigt om børnene bliver integreret i fællesskaber i idrætslivet eller i andre etablerede tilbud på musikskole, billedskole eller lignende. En sund fritid kan afspejle sig i en sundere skoletid.</p> <p>I 2015 lukkede helhedsplanens tidligere indsats "Jubii-klubben". Klubben var et værestedstilbud til børn og unge i alderen 10-16 år. Med en ny kommunal skolestruktur, blev der på alle skolerne lavet nyt klubtilbud for 4.-6. klasse, som var Jubii-klubbens primære målgruppe. Klubben blev derfor afviklet og erstattet med en brobygningsindsats, med henblik på at flytte børnene over i skolernes klubtilbud.</p> <p>Skolernes klubtilbud er dog aldrig blevet benyttet særlig meget af børnene fra området og i stigende omfang hænger de ud på gaden, ved Skaterbowlen, på biblioteket og flere andre steder i bybilledet.</p> <p>Den gadeorienterede livsstil bekymrer SSP, BOF og de boligsociale medarbejdere. Børnene kommer i nyt selskab med andre unge med forskellige udfordringer. Disse fællesskaber kan have en norm, der ikke anerkender det at passe sin skole, uddannelse og/eller job. Tværtimod kan der motiveres til fravær, ballade og ingen lektielæsning.</p> <p>Der er tidligere forsøgt med en gruppeorienteret indsats med henblik på at flytte dem til etablerede tilbud. Udfordringen med denne tilgang er, at de tage deres sociale normer og spilleregler med sig, og etablerer små subkulturer i de etablerede tilbud. Grundet konfronteringer eller manglende tilpasning, glider de tilbage til de gamle rammer.</p> <p>Der er derfor behov for indsatser der fokuserer på den enkeltes behov, som kan være med til at genopbygge de gode relationer, som kan være med til at opsplitte nye grupperinger og få forældrene involveret.</p> <p>Fritidsguide er et vejlednings- og brobygningstilbud til alle børn og unge i området. Man kan blive henvist til tilbuddet, selv søge kontakt og Fritidsguiden kan fungere opsøgende i og uden for boligområdet.</p> <p>Funktionen er brobyggende og det vil sige at der tages udgangspunkt i de mange tilbud der findes i veletablerede idrætsforeninger, i Musikskolen, i Ungdomsskolen, i Ungehuset osv.</p> <p>Udgangspunktet er den enkeltes interesser og på de muligheder den enkelte har i forhold til familien. Fritidsguiden kan understøtte at den enkelte får viden om muligheder, at familien inddrages, følgeskab de første gange, fastholdelse samt aftaler og information for og med de ansvarlige i tilbuddet eller foreningen.</p> <p>Der gives hjælp til selvhjælp og det er målet at den unge eller familien finder sig til rette i foreningsrytmen, at der er en fast kontaktperson i tilbuddet og/ eller at den unge bliver selvkørende på lige vilkår med tilbuddets øvrige brugere.</p> <p>Fritidsguiden supplerer med rådgivning og vejledning i forhold til de forskellige muligheder</p>



der er for at få kontingentstøtte og støtte til sportsudstyr, leje af musikinstrument og lignende. Der kan gives støtte gennem Varde Kommunes Fritidspas, broen Danmark og Fritidspuljen fra Dansk Flygtningehjælp.

Fritidsvejlederen kan også hjælpe og støtte fritidstilbud i arbejdet med målgruppen og klæde dem godt på, inden de skal tage imod en beboer med særlige behov for støtte ved brobygningen eller i arbejdet med en ny type målgruppe.

Formål:

Formålet med projektet er at flere børn og unge i Boulevardbebyggelserne får et sundere fritidsliv og finder vej ind i etablerede fritidstilbud, samt bliver en fast del af disse.

Målgruppe(r):

Målgruppen for Fritidsvejlederindsatsen, er alle børn og unge fra 6-25 år med behov for støtte til et sundt fritidsliv. Der er særligt fokus på børn og unge med en gadeorienteret livsstil og på børn fra familier med en minoritetsbaggrund og som ikke har erfaringer med foreningsliv eller brug af etablerede fritidstilbud.

Der er i 2016 266 beboere i alderen 6-24 år, hvoraf godt halvdelen har en minoritetsbaggrund.

Succeskriterier og datakilde for aktiviteten:

(OBS: Disse skal fremgå af aktivitetsskemaet)

Succeskriterier:**Datakilde:**

Minimum 20 forskellige børn eller unge modtager årligt støtte i form af vejledning, til et sundere fritidsliv

Lokale registreringer foretaget af den boligsociale medarbejder

10 af dem er efter 6 måneder stadigvæk i fritidstilbuddet

Lokale registreringer

Organisering, ansvar og rollefordeling:

Løbende sparring og planlægning foregår i det boligsociale team og med styregruppen.

Der er løbende dialog med Kultur og Fritid i Varde Kommune, med foreninger mv.

Der afsættes 10 timer ugentligt til fritidsvejlederindsatsen.



Delaftale for indsatsområdet *Forebyggelse og forældre ansvar*

Bestyrelsen for den boligsociale indsats har ansvar for, at denne delaftale løbende ajourføres.

Navn på den boligsociale indsats, som delaftalen vedrører:

Forebyggelse og forældreansvar

Aftalens parter:

Sundhedsplejen

Skoler

Børn og Forebyggelse

Problemkompleks for indsatsområdet:

Derfor arbejder vi med forebyggelse og forældreansvar

Mange familier i området er udfordret på en lang række parametre: socioøkonomi, kulturelle udfordringer, sociale netværk, samarbejdet med skole og institutioner, fysiske og psykiske sygdomme og sårbarheder mv. Dertil er der en relativ stor andel af børnene i området, der vokser op i hjem med en enlig forælder. Disse faktorer kan medvirke til, at børnene får en dårligere start på livet end deres skolekammerater udenfor boligområdet og at de er i særlig risiko for at komme ind i en negativ udvikling der gør, at de vil få brug for særlig støtte efter servicelovens børneparagraffer, får en dårligere skolegang, at de ikke får en uddannelse og i voksenlivet kommer til at mangle en fast tilknytning til arbejdsmarkedet.

Indenfor indsatsområdet skelnes mellem to målgrupper: Det primære fokus i de boligsociale aktiviteter er *sårbare* familier. Det er dem der endnu ikke får støtte gennem en børneparagraf, men som har sociale udfordringer. Her kan de boligsociale tilbud og aktiviteter have en forebyggende betydning og forhindre at familierne får alvorlige problemer. Det sekundære fokus er de *udsatte* familier der allerede får hjælp af socialforvaltningen, fordi de har nogle sociale udfordringer som kommunen vurderer, har negative konsekvenser for børnenes opvækst. Her kan det boligsociale være med til at skabe en god dialog mellem familie og socialforvaltning eller ved at styrke familiens sociale netværk og fritidsliv.

Fysiske og psykiske udfordringer

Mange forældre oplever fysiske og psykiske problemer, som gør det svært at mestre hverdagen. Udfordringer der tager overskuddet fra at løse dagligdagens problemstillinger samt overskud til at involvere sig i børnenes liv. De boligsociale aktiviteter skal ikke løse dette. Men de kan hjælpe med at finde den rette hjælp og bygge bro til de rette indsatser. Derudover kan det boligsociale arbejde supplere med netværksopbyggende aktiviteter og motionsaktiviteter, der kan styrke beboeren parallelt med indsatser igangsat ved eksempelvis læge eller i socialforvaltningen.

Kulturelle udfordringer



Kulturelle udfordringer er en anden ting som særligt kan karakterisere livet for familier med anden etnisk baggrund end dansk. Forældrene mangler indsigt i børnenes liv uden for hjemmet og kan have svært ved at forstå og relatere til børnenes liv i det danske samfund. Dette kan føre til konflikter i hjemmet og børnene bliver splittet mellem deres liv uden for hjemmet og deres familieliv. Derudover kommer forældrene ud af en anden tradition for børneopdragelse og kommer til kort, når deres opdragelsesmetoder ikke anerkendes. De kan have svært ved at sætte grænser for børnene, når de ikke kan benytte de metoder de kender.

Socioøkonomiske udfordringer

De socioøkonomiske forhold dækker over uddannelse, beskæftigelse og fattigdom. I 2015 gennemførte Varde Kommune i samarbejde med BDO, en større socioøkonomisk analyse af kommunens daginstitutioner og skoler for de 0-16-årige. Formålet var at måle kommunens børns risiko for at blive ekskluderet og socialt udsat, målt på 6 kriterier som følger:

- Kriterie 1 – Barn af enlige forældre
- Kriterie 2 – Herkomst
- Kriterie 3 – Uddannelsesniveau for familien
- Kriterie 4 – Arbejdsmarkedstilknytning for hele familien
- Kriterie 5 – Indkomstniveau for familien
- Kriterie 6 – Andel af indkomsterstøttede ydelser for familien

Barnet vurderes i særlig risiko ved 3 eller flere indikatorer.

Børnene i Boulevardbebyggelserne er fordelt på byens institutioner og skoler. Der er dog en overvægt af beboere på Sct. Jacobi Skole, Vuggestuen i Isbjerg Parken samt Børnehaven Lysningen. Både Vuggestuen og Børnehaven er placeret i Vestparken i boligområdet.

Blandt skolerne er Sct. Jacobi Skole den skole i kommunen med den største andel af børn som opfylder minimum 3 indikatorer. Her er andelen 20,9 %. Til sammenligning er tallet for hele Varde Kommune 8,3 %. Blandt daginstitutionerne er Børnehaven Lysningen placeret som den institution med den højeste andel af børn som opfylder minimum 3 kriterier. Andelen er 30,4 %. Vuggestuen Isbjerg Parken er placeret derefter med en andel på 26 %. Det gennemsnitlige tal for alle Varde Kommunes institutioner er 7,8 %

Med en relativ god repræsentation af beboere på de nævnte institutioner, betyder det at en stor andel af områdets børn, målt på de nævnte kriterier, er i særlig risiko for at blive ekskluderet fra almen skole og/eller blive socialt udsat.

Uddannelse og beskæftigelse

Ifølge BL tabellerne er andelen af voksne beboere med grundskole som højest gennemførte uddannelse i 2017 33,5 % og andelen af beboere udenfor beskæftigelse er 62,4 %. Den manglende uddannelse og arbejdsmarkedskendskab betyder på den ene side, at forældrene har svært ved at hjælpe deres børn med skolegang og uddannelsesvalg. På den anden side betyder det, at de ikke kan være gode rollemodeller for deres børn.

For forældre med indvandrere – eller flygtningebaggrund betyder arbejdsløshed, at de ikke får den berøringsflade med det danske samfund, som en arbejdsplads giver. I familier hvor forældrene har meget begrænset kendskab til det danske samfund, kan det være svært at støtte børnene og hjælpe dem med at bearbejde de konflikter, der opstår mellem børnenes danske hverdagsliv og livet i familien.



Økonomiske udfordringer

En anden udfordring er også, at arbejdsløshed kan medføre fattigdom. Fattigdom kan have stor betydning for børnenes opvækst både i forhold til den mad de får at spise, passende påklædning i vintermånederne, om der er penge til at deltage i sociale aktiviteter og fritidsaktiviteter, samt om de kan få de samme ting som deres legekammerater såsom telefon og computer. Fattigdom kan medføre social isolation, hvor man først og fremmest opholder sig i hjemmet og boligområdet. Det er ikke opgjort hvor mange beboere i Boulevardbebyggelserne der lever under den officielle fattigdomsgrænse, men BL tabellerne viser at 34,1% af alle skattepligtige beboerne i 2016 har en personlig indkomst på under 100.000 kr. årligt sammenlignet med 26,6% i Varde Kommune.

Manglende tillid til systemet

En udbredt problemstilling blandt sårbare familier, særligt etniske minoritetsfamilier, er en manglende tillid til sociale myndigheder, politi, skole og andre system-aktører. De er bange for at henvende sig, fordi de frygter at systemet kan fjerne deres børn. Ved fokusgruppeinterview med kommunale fagpersoner i 2016, blev netop dette emne fremhævet

Aldersgruppen 0-5 år

I ultimo 2016 gennemførte sekretariatet en række fokusgruppeinterviews med relevante lokale aktører, med henblik på at belyse eventuelle udfordringer blandt områdets børnefamilier. Både fagfolk i daginstitutionerne, på skolerne og i Sundhedsplejen vurderer, at en stor andel af boligområdets forældre har kognitive udfordringer. Med dette menes, at de kan have svært ved at håndtere og overskue hverdagen. Derudover også, at mange af disse forældre mangler evnen til at give omsorg og redskaber i forbindelse med opdragelse og stimulering af børnene. Det betyder, at mange børn viser tidlige tegn på mistro og at Sundhedsplejen har en del ekstra behovsbesøg.

Det efterspørges at især mændene kommer mere på banen. I Varde Kommunes Familieafdeling vurderer man i 2017, at mange nydanske mænd har svært ved at finde deres rolle som mand i det mere feminint orienterede Danmark og ikke mindst deres rolle som far og familiens overhoved. Manden kan desuden have svært ved at finde en plads på arbejdsmarkedet og mister sin identitet som familiens forsørger. Det har stor betydning for familiens trivsel såvel som mandens eget selvværd. Det kan for børnene få den konsekvens, at børnene ikke oplever, at have en synlig autoritet i hjemmet.

I børnehaven Lysningen oplever man, at problemer i hjemmet påvirker børnenes indlæring negativt tidligt i livet. Således viser en undersøgelse fra 2016 blandt børnene i Børnehaven Lysningen, at deres sociale kompetencer målt på en skala fra 0-4 ligger på 2,8 sammenlignet med gennemsnittet for Varde Kommune der er 3,3. Ligesom de sociale kompetencer, måles også de sproglige kompetencer til 2,8 hvor tallet for Varde Kommune ligger på 3,1. Derudover måles børnenes kulturelle udtryk og værdier, alsidig personlig udvikling, krop og bevægelse og natur og naturfænomener. På alle disse indikatorer ligger børnene i Børnehaven Lysningen lavere eller væsentligt lavere end deres jævnaldrende i resten af kommunen.

BL tabellerne viser, at en lavere andel af børn fra boligområdet i alderen 1-2 år, er tilknyttet et dagtilbud. Andelen er i 2015 på 73,7 % sammenlignet med 79 % for Varde Kommune. Det er en udfordring, når børnene ikke på samme måde som jævnaldrende børn er i et dagtilbud, hvor de udvikler eksempelvis sproglige og sociale kompetencer, og hvis forældrene ikke evner at understøtte dette i hjemmet. Dermed kan det risikeres, at



barnet allerede i børnehaven er efter sine jævnaldrende kammerater, får en dårlig skolestart osv.

Udfordringen bliver større af, at flere børn i Boulevardbebyggelserne, er i risiko for at vokse op i en udsat position og dermed har et øget behov for indlæring, stimulans, omsorg, sunde relationer, socialt nærvær med jævnaldrende og voksne der møder barnet i øjenhøjde. Er barnet ikke i dagtilbud, er der ekstra behov for at hjemmet kan tilbyde de nødvendige rammer, for en sund opvækst i barnets første leveår.

Skolen

Skolerne fortæller ved fokusgruppeinterviewene 2016 at de oplever, at både forældre fra boligområdet samt lærerne på byskolerne har store udfordringer i forbindelse med forældresamarbejdet. Forældrene virker uengageret og giver ikke børnene den nødvendige støtte til skolearbejdet, sociale aktiviteter på skolen og lign. Skolerne bruger mange ressourcer på at opnå kontakt til forældrene. Der kan være flere årsager til dette: For det første kan det for etniske minoritetsforældre, der ikke selv har gået i skole i Danmark, være svært at afkode skolens usynlige pædagogiske og sproglige koder og forstå forventningerne til skole-hjem samarbejdet. Det kan også handle om praktiske udfordringer såsom sproglige barrierer, dårligt kendskab til brugen af skoleintra og personligt overskud, Der kan også være den udfordring, at forældrene ikke har den nødvendige tillid til skolen som kommunal institution og at der dermed opstår en barriere i dialogen og samarbejdet.

Forældrenes manglende engagement har ikke kun stor betydning for skolebarnets faglige udbytte. Det har også stor betydning for børnenes trivsel, hvis de i større omfang er fraværende fra undervisningen, er ekskluderet fra klassens sociale liv, ikke er forberedt på skolens aktiviteter og ikke har lavet lektier. I yderste konsekvens kan barnet føle sig udenfor fællesskabet og måske endda mobbet. Ved fokusgruppeinterview med kommunale fagfolk i 2016 fortæller BOF, at mange drenge og piger fra området bekymrer sig om mobning. Faktisk fylder emnet i ca. halvdelen af de afholdte koordineringsmøder.

Allerede i indskolingen, kan man pege på de børn, der forventeligt vil få problemer i resten af skoletiden. Det vurderer skolerne selv, ved fokusgruppeinterviewet. Der er behov for indsatser, der kan bygge bro mellem skole og forældre allerede når børnene går i indskolingen. De boligsociale medarbejdere har en anderledes og tillidsfuld relation til de forældre og børn, der bor i boligområdet. De kan således fungere som brobygger mellem forældre og skole samt understøtte skolens egen indsats, med at klæde forældrene på til skole-hjem samarbejdet.

Der er endvidere mulighed for at afholde kurser og aktivitetsdage med skolerne, i selve boligområdet. Dermed oplever forældrene at møde skolerepræsentanterne i trygge omgivelser. Trivselshuset beliggende i Isbjerg Parken vil endvidere blive indrettet sådan, at der også er mulighed for at lave aktiviteter, mad og lignende, med henblik på at styrke relationen til forældrene gennem andet end egentlig undervisning og traditionelle møder.

I Varde Kommune afholdes en række forældreprogrammer herunder Mindspring og De Utrolige År (DUÅ). Begge programmer har til formål at styrke nydanske forældre i forældreskabet, øge kendskabet til det danske samfund og til danske institutioner og kommunale enheder. Der er stor succes med programmerne, men Varde Kommune oplever, at det er svært at rekruttere og fastholde forældre fra boligområdet. Der er derfor behov for en fremskudt indsats hvortil Trivselshusets lokaler er oplagte. Derudover kan de boligsociale medarbejdere understøtte aktiviteten især i forhold til fastholdelse og opfølgning.



Tal fra Landsbyggefondens database viser at områdets børn der afslutter 9. klasse i 2016, har et lavere karaktergennemsnittet i fagene dansk og matematik, sammenlignet med gennemsnittet i kommunen. Områdets børn afsluttede 9. klasse med et karaktergennemsnit på 5,0 hvorimod de øvrige børn i kommunen afsluttede med et gennemsnit på 6,7. Der er altså en klar sammenhæng mellem en dårlig start på livet og risikoen for at afslutte almen skole med et dårligere resultat, end jævnaldrende børn med en mindre grad af udsathed.

Det boligsociale arbejde har gode forudsætninger for at nå udsatte familier og være medvirkende til at forebygge mistrivsel hos børn og unge og således forebygge negativ social arv. Dette vil vi gøre med aktiviteterne beskrevet i denne aftale.

Formål og lokalt opstillede målinger for indsatsområdet:

Formål:

Formålet med indsatsen er at børn og unge bosiddende i Boulevardbebyggelserne oplever at få en tryk og sund opvækst og har gode betingelser for at bryde med den negative sociale arv.

For børnene betyder det:

- Bedre trivsel
- Flere børn i alderen 1-2 år kommer i daginstitution
- Bedre karakterer i dansk og matematik ved folkeskolens afgangsprøve
- Bedre trivsel i hjemmet, i dagtilbud og i skolen

For forældrene betyder det:

- At forældrene får støtte og værktøjer til opdragelse og stimulering af børnene
- Et bedre skole-hjem samarbejde
- At forældrene er mere involveret i børnenes skolegang og kommunikationen med skolen
- At styrke forældrenes tro på deres egne muligheder for at hjælpe deres børn
- At fædre bliver mere engageret i børnenes opvækst

Lokalt opstillede målinger (succeskriterier):	Datakilde:
Det gennemsnitlige karaktergennemsnit for dansk og matematik i 9. klasses afgangseksamen (5-årigt gennemsnit) stiger fra 4,8 i 2016 til 5,3 i 2020.	Landsbyggefondens database
Andelen af 1-2-årige i dagtilbud stiger fra 73,7% i 2015 til 85% i 2021.	BL tabellerne
Forældrene bliver mere aktive i deres rolle, opgave og ansvar for at støtte deres børns læring i skolen.	Lokal evaluering udarbejdet af skolen i forbindelse med forældreklassen.
Der skabes åbenhed og tillid mellem skole og	Lokal evaluering udarbejdet af skolen



forældre	i forbindelse med forældreklassen
At fædrene får øget bevidsthed og flere handlekompetencer som far	Lokal evaluering udarbejdet i forbindelse med Fædreprojektet
Aktiviteter, som skal bidrage til indfrielse af formål og lokalt fastsatte mål/målinger:	
Følgende aktiviteter skal bidrage til at nå målsætningerne: <ul style="list-style-type: none">• Forældreklassen• Forældrekurser• Fædreprojekt• Mødregupper• Legestue	
Samspil med og supplement til den kommunale indsats i boligområdet:	
<p>De boligsociale aktiviteter indenfor indsatsområdet skal støtte familier til forbedret trivsel og være medvirkende til at bryde den negative sociale arv.</p> <p>For at lykkes med indsatsen er det afgørende, at der er et forpligtende samarbejde og en koordinering med de relevante aktører indenfor BOF, sundhedspleje, skole og daginstitutioner. De boligsociale aktiviteter skal være et supplement og i bedste fald brobyggende til allerede eksisterende kommunale indsatser.</p> <p>Den lokale indsats skal bidrage til en mere helhedsorienteret indsats omkring den enkelte familie, eksempelvis med aktiviteter i fritiden, følgeskab til kommunale tilbud samt opfølgning og fastholdelse lokalt.</p> <p>De samarbejdende parter er bevidste om, at den boligsociale helhedsplan er en midlertidig indsats. De boligsociale medarbejdere skal i størst muligt omfang inddrage kommunale aktører, med henblik på at forankre indsatser og supplere med læring omkring arbejdsmetoder og trivselstiltag, der understøtter visionen om et bæredygtigt boligområde.</p> <p>Samarbejdet åbner op for muligheder for fremskudte kommunale indsatser, hvor målet er at komme i kontakt med familier der er udenfor det kommunale system, men som kan have behov for et løft i en eller flere retninger.</p> <p>Den boligsociale helhedsplan vil i videst muligt omfang understøtte kommunens vision om "Vi i naturen" ved at flytte aktiviteter udendørs og understøtte at områdets familier får mulighed for, at gøre brug af tilbud i naturen.</p> <p>Den boligsociale helhedsplan understøtter kommunens tiltag i forhold til forebyggelse af radikaliserings og ekstremisme.</p>	



Indsatsområdets økonomi i henhold til budget (Her anføres finansiering for dette indsatsområde som oplyst i det vedlagte budget for den boligsociale indsats):	
Organisation	Finansiering
<i>Landsbyggefonden</i>	1.854.000
<i>Lokal medfinansiering</i>	819.000
<i>Samlet budget for indsatsområdet</i>	2.673.000
Konflikthåndtering og underretning:	
<p>Parterne på indsatsområdet er forpligtet til at indgå i dialog om eventuelle konflikter på aktivitetsniveau. Konflikter, der vedrører indsatsområdet, rejses og drøftes i Styregruppen.</p> <p>Der påhviler alle parter et ansvar for straks at gøre opmærksom på kritiske forhold, som må antages at have betydning for samarbejdets fortsatte gennemførelse.</p> <p>Der påhviler parterne et fælles ansvar for at sikre indsatsområdets fremdrift og gode betingelser for et konstruktivt samarbejde.</p> <p>Uenigheder, der ikke kan løses i arbejdsgruppen eller Styregruppen, videregives til Bestyrelsen for den boligsociale indsats. Her vil Bestyrelsen træffe beslutning om fremgangsmåde og eventuel handling på baggrund af underretningen.</p>	
Revision af delaftalen (Eventuelle reviderede aftaler skal ikke fremsendes til Landsbyggefonden, men fonden skal om nødvendigt til enhver tid kunne rekvirere ajourførte delaftaler):	
<p>Aftalen revideres årligt af Bestyrelsen efter indstilling fra sekretariat, arbejdsgruppe og den politiske følgegruppe.</p> <p>Landsbyggefondens aktivitetsskemaer opdateres én gang årligt.</p>	
Delaftalen gælder fra:	
1. januar 2018 – 31. december 2021	

**Aktiviteter, som skal bidrage til indfrielsen af mål for indsatsområdet**

Aktivitetsnavn:
Forældreklassen (Brobygning mellem skole og forældre i CFBU kataloget)
Indhold og praksis (aktivitetsbeskrivelse):
<p>Skolerne fortæller ved fokusgruppeinterviewene 2016 at de oplever, at både forældre fra boligområdet samt lærerne har store udfordringer i forbindelse med forældresamarbejdet. Forældrene virker uengageret og giver ikke børnene den nødvendige støtte til skolearbejdet, sociale aktiviteter på skolen og lign. Skolerne bruger mange ressourcer på at opnå kontakt til forældrene. Der kan være flere årsager til dette. Det kan handle om sproglige barrierer, dårligt kendskab til brugen af skoleintra og meebook, personligt overskud eller at forældrene ikke forstår de forventninger, skolen har til dem. Der kan også være den udfordring, at forældrene ikke har den nødvendige tillid til skolen som kommunal institution, og at der dermed opstår en barriere i dialogen og samarbejdet.</p> <p>Forældrenes manglende engagement har ikke kun stor betydning for skolebarnets faglige udbytte. Det har også stor betydning for børnenes trivsel, hvis de i større omfang er fraværende fra undervisningen, er ekskluderet fra klassens sociale liv, ikke er forberedt på skolens aktiviteter og ikke har lavet lektier. I yderste konsekvens kan barnet føle sig udenfor fællesskabet og måske endda mobbet. Ved fokusgruppeinterview med kommunale fagfolk i 2016 fortæller BOF, at mange drenge og piger fra området bekymrer sig om mobning. Faktisk fylder emnet i ca. halvdelen af de afholdte koordineringsmøder.</p> <p>Allerede i indskoling (0.-3. klasse), kan man pege på de børn, der forventeligt vil få problemer i resten af skoletiden. Det vurderer skolerne selv, ved fokusgruppeinterviewet. Der er behov for indsatser, der kan bygge bro mellem skole og forældre allerede når børnene går i indskoling. De boligsociale medarbejdere har en anderledes og tillidsfuld relation til de forældre og børn, der bor i boligområdet. De kan således fungere som brobygger mellem forældre og skole samt understøtte skolens egen indsats.</p> <p>På den baggrund etablerede det boligsociale team i 2015 et samarbejde med Sct. Jacobi Skole i Varde, hvor mange af områdets børn går i skole, med henblik på at bygge bro og give forældrene konkrete værktøjer til, at støtte op om børnenes skolegang. Projektet fik navnet Forældreklassen og er et kursusforløb på 10 uger med undervisningsgange af 2 timer.</p> <p>Forældreklassen er målrettet forældre til folkeskoleelever primært i indskoling, hvor der opleves udfordringer med forældreopbakning og/eller forældresamarbejdet. Udvalgte forældre bliver tilbudt deltagelse med undervisning i én gang ugentligt.</p> <p>Der er et undervisningsprogram som deltagerne løbende selv kan påvirke. Lige som der står en undervisningsgang tom til emner der fylder. Emnerne er:</p> <ul style="list-style-type: none">• Intro og rundvisning på skolen• Skoleintra og Meebook• Fritidsaktiviteter• Skolebibliotek



- Lektuelæsning
- Sundhedsplejen om børns sundhed
- Besøg af socialrådgiver
- Afslutning og opfølgning

Derudover opnår forældrene værktøjer til samarbejdet med skolen, samt en forståelse for det danske skolesystem og kravene hjemmet bliver mødt med.

Under forløbet er der en konstant dialog mellem forældre og skolernes repræsentanter, der efter kursets afslutning, bidrager til en øjeblikkelig forbedring i samarbejdet.

Holdets størrelse er på ca. 6-10 deltagere og har indtil nu bestået af mødre.

Kurset kan afholdes både i boligområdets Trivselshus og på skolen.

Formål:

Formålet med indsatsen er at styrke forældre-skole samarbejdet med henblik på at forbedre elevernes trivsel i skolen og deres faglige standpunkt. Derudover at give forældre en bedre forståelse for, hvordan de kan støtte op om deres barns skolegang og øge tilliden til skolen.

Målgruppe(r):

Målgruppen for indsatsen er forældre til 2-sprogede børn i indskolingen, bosiddende i boligområdet og hvor skolen oplever udfordringer i forældresamarbejdet, børnenes trivsel og/eller faglige standpunkt.

Succeskriterier og datakilde for aktiviteten:

(OBS: Disse skal fremgå af aktivitetsskemaet)

Succeskriterier:

Der gennemføres i kursus årligt med minimum 5 deltagere fra Boulevardbebyggelserne

Deltagerne benytter i stigende grad forældreintra og meebook

Der skabes åbenhed og tillid mellem skolen, skolens personale og forældregruppen

Forældrene bliver mere aktive i deres rolle, opgave og ansvar for at støtte deres børn trivsel og læring

Forældrene får værktøjer til at hjælpe og støtte deres børn i forhold til skolegangen

Forældrenes tro på egne muligheder for at

Datakilde:

Lokal evaluering udarbejdet af skolen i forbindelse med forældreklassen.



hjælpe deres børn styrkes	
Organisering, ansvar og rollefordeling:	
<p>Forældreklassen er organiseret i et tæt samarbejde mellem skole og en medarbejder i det boligsociale team.</p> <p>Arbejdsgruppen har et fælles ansvar for at rekruttere, planlægge og gennemføre kurset. Skolen er ansvarlig for evaluering og indsamling af data vedr. børnenes trivsel og standpunkt samt forældrenes brug af intranet</p> <p>Det forventes at skolen bruger gennemsnitligt bruger 2 timer ugentligt årligt og at den boligsociale medarbejder bruger det samme.</p>	



Aktivitetsnavn:
Forældrekurser (Rekruttering og brobygning til kommunale familieprogrammer i CFBU kataloget)
Indhold og praksis (aktivitetsbeskrivelse):
<p>I ultimo 2016 gennemførte sekretariatet en række fokusgruppeinterviews, med relevante lokale aktører, med henblik på at belyse eventuelle udfordringer blandt områdets børnefamilier. Både fagfolk i daginstitutionerne, på skolerne og i Sundhedsplejen vurderer, at en stor andel af boligområdets forældre har kognitivt udfordringer. Med dette menes, at de kan have svært ved at håndtere og overskue hverdagen. Forældrene mangler evnen til at give omsorg og redskaber i forbindelse med opdragelsen og stimulering af børnene. Det har den betydning, at børnene viser tidlige tegn på mistriksel og at Sundhedsplejen har en del ekstra behovsbesøg.</p> <p>Varde Kommune har en række gode tilbud til forældre, der har brug for ekstra støtte forhold til opdragelse og familietrivsel, herunder især *Mindspring og **DUÅ (De utrolige år). Varde Kommune oplever dog på trods af kursernes succes, at det er svært at rekruttere og fastholde forældre fra Boulevardbebyggelserne.</p> <p>Trivselshuset giver en ny mulighed for at afholde kurser i lokalt boligområdet i trygge omgivelser og tæt på familiens eget hjem. Huset er indrettet fleksibelt således, at der ikke bare kan afholdes kurser, men at der også kan laves mad og aktiviteter. I projektperioden vil der blive kigget på muligheder for børnepasning og aftensmad til deltagerne og deres børn. Denne metode har været benyttet i børnehuset Lysningen, med stor succes.</p> <p>Samarbejdet med kommunen består i, at der flyttes kurser til lokalområdet og at det boligsociale team understøtter kommunen i forhold til rekruttering, fastholdelse under kurset, sociale barrierer og opfølgning efterfølgende.</p> <p>Da forældrene har behov for positive netværk og fællesskaber, såvel som læring, vil der i boligsocial sammenhæng tænkes i forløb især for mændene. Det betyder at de deltagende mænd efter endt kursusforløb, kan fortsætte i netværket med støtte fra en boligsocial medarbejder. Denne aktivitet er videre beskrevet under aktiviteten "Fædregruppe".</p> <p>Kurserne er allerede forankret i Varde Kommune.</p> <p>*Mindspring er et gruppeforløb under dansk flygtningehjælp for flygtninge og indvandrere, der styrker deltagerens handlekompeter. Metoden er peer to peer hvilket betyder, at der bliver uddannet 1-2 beboere som instruktører. Der er tolk på disse kurser.</p> <p>**DUÅ (De utrolige år) består af programmer henvendt til forældre og børn samt et program, der retter sig mod fagprofessionelle i børnehave og indskoling. Formålet er at styrke forældres kompetence samt sikre en faglig opkvalificering af personalet i børnehave og indskoling</p>



Formål:	
<p>Formålet med indsatsen er at helhedsplanen støtter beboerne i at deltage i kommunale familieprogrammer, samt understøtter de kommunale aktører i rekruttering, fastholdelse og opfølgning samt lokale trygge rammer til undervisning.</p> <p>Derudover er formålet af udsatte eller sårbare familier opnår kompetencer i forhold til at opdrage deres børn i Danmark, herunder viden om det danske samfund, danske institutioner og forventninger.</p>	
Målgruppe(r):	
<p>Målgruppen kan være familier bosiddende i Boulevardbebyggelserne under forskellige paragraffer, men med tilknytning til kommunale sager. Der er i Mindspring særligt fokus på flygtninge der har været i Danmark i op til 3 år.</p>	
Succeskriterier og datakilde for aktiviteten: (OBS: Disse skal fremgå af aktivitetsskemaet)	
Succeskriterier:	Datakilde:
Der gennemføres minimum et familiekursus årligt i Boulevardbebyggelserne	De kommunale parter udarbejdes en skriftlig evaluering, som vanligt i forbindelse med afholdelse af familiekurser.
Der er minimum 8 deltagere/forældrepar fra boulevardbebyggelserne	Kommunal evaluering inkluderer registreringer på deltagelsesniveau.
Minimum 6 deltagere/forældrepar fra Boulevardbebyggelserne gennemfører kurset	Kommunal evaluering inkluderer registreringer på deltagelsesniveau
Organisering, ansvar og rollefordeling:	
<p>Kurserne er forankret i Varde Kommune som har ansvaret for afholdelsen. Det boligsociale team understøtter den indsats i forbindelse med rekruttering, følgeskab og fastholdelse. Derudover leverer helhedsplanen rammerne for aktiviteterne, så de fysisk kan placeres i boligområdet.</p> <p>Den løbende koordinering foregår gennem sekretariatet.</p> <p>Det forventes at den boligsociale medarbejder, samt projektleder bruger 2 timer ugentligt årligt hver i gennemsnit på at understøtte de fremskudte indsatser og at BOF bruger 1 time ugentligt i gennemsnit pr. år.</p>	



Aktivitetsnavn:
Fædre projekt (Fædreindsats i CFBU kataloget)
Indhold og praksis (aktivitetsbeskrivelse):
<p>I Varde Kommunes Familieafdeling vurderer man i 2017, at mange nydanske mænd har svært ved at finde deres rolle som mand i det mere feminint orienterede Danmark og ikke mindst deres rolle som far og familiens overhoved. Manden kan desuden have svært ved at finde en plads på arbejdsmarkedet og mister sin identitet som familiens forsørger. Det har stor betydning for familiens trivsel såvel som mandens eget selvværd. Det kan for børnene få den konsekvens, at børnene ikke oplever, at have en synlig autoritet i hjemmet. Dertil kan lægges, at en del af mændene lider af krigstraumer og andre psykiske udfordringer.</p> <p>Skolerne er blandt de aktører der i fokusgruppeinterview i 2016 efterspørger, at fædre kommer mere på banen i forhold til børnenes skolegang, fritidsliv, opdragelse og trivsel.</p> <p>I det boligsociale arbejde i Boulevardbebyggelserne, har der gennem de sidste år været et stort fokus på mødrenes rolle i familien hverdag, trivsel og i deres børns opdragelse. Det har afledt et stigende behov for at få fædre mere på banen og involveret i børnenes trivsel og opdragelse.</p> <p>Derfor er der i 2017 etableret et samarbejde med det formål, at skabe et gruppeforløb særligt for indvandre- og flygtningemænd, med baggrund i konceptet Mindspring. Mindspring er gruppeforløb for og med flygtninge med peer-to-peer tilgang. Det betyder at det er flygtninge der bliver uddannet som Mindspring-trænere og er med til, sammen med en fagperson, at undervise deltagerne på modersmålet eller med tolkehjælp.</p> <p>Gruppeforløbet styrker deltagernes handlekompetencer, giver ny viden og bevidsthed om rollen som forældre og mand i Danmark. Det er også med til at forebygge risikoen for familiemæssige og psykosociale problemer og dermed mistrivsel hos børnene. Forløbet sætter fokus på de eksilproblematikker som følger, når man skal opdrage sine børn i en ny kultur og samtidigt har en fortid med krig og flugt, herunder:</p> <ul style="list-style-type: none">• Forældreskabet• Opdragelse• Normer og værdier• Stress• Identitet• Traumer <p>MindSpring-trænerne kan via deres kulturelle baggrund og egne erfaringer som flygtning genkende og forstå mange af de situationer og problemer, deltagerne er i, og det skaber tryghed for deltagerne. Desuden fremmer identifikationen mellem deltager og MindSpring-træner et trygt læringsrum, hvilket er med til at øge deltagernes udbytte.</p>



Formål:	
<p>Fædre projektet har til formål at bryde den negative sociale arv ved at styrke fædrenes handlekompetencer som far:</p> <p>For faren betyder det:</p> <ul style="list-style-type: none">• Større bevidsthed om egen psykosociale baggrund og dens betydning• Mere viden og flere handlekompetencer i forhold til børnenes trivsel og læring• Øget socialt netværk• At han kan påtage sig en aktiv rolle i forhold til forældreskabet og tage ansvar for familiens trivsel• Større kulturforståelse der betyder, at han i højere grad kan navigere i det danske samfund som mand og far <p>For barnet betyder det:</p> <ul style="list-style-type: none">• Far bliver en aktiv og synlig faderfigur• Øget trivsel i hjemmet• At det bliver lettere at navigere mellem familieliv og livet udenfor hjemmet• Mindre risiko for sekundære traumer	
Målgruppe(r):	
<p>Gruppeforløbet er målrettet fædre bosiddende i boligområdet med en baggrund som flygtning eller indvandrere.</p> <p>Den sekundære målgruppe er børnene til disse fædre, som har gavn af at far får styrket sine handlekompetencer og som derved kan blive yderligere involveret i at forbedre børnenes opvækstvilkår, hverdagsliv, fritid og skolegang.</p>	
Succeskriterier og datakilde for aktiviteten: (OBS: Disse skal fremgå af aktivitetsskemaet)	
Succeskriterier:	Datakilde:
Der gennemføres et gruppeforløb årligt	Lokal evaluering udarbejdes i det boligsociale sekretariat i samarbejde med samarbejdspartnerne
Minimum 8 deltagere pr. gruppeforløb og mindst 6 deltagere fra Boulevardbebyggelserne	
Deltagerne oplever gennem kurset, at have styrket deres bevidsthed og handlekompetencer som far	



Organisering, ansvar og rollefordeling:

Grupperforløbet er et samarbejde mellem en boligsocial medarbejder, Dansk Flygtningehjælp og en kulturformidler i Børn og forebyggelse, Varde Kommune.

Kulturformidleren og den boligsociale medarbejder har sammen ansvaret for planlægning, rekruttering og afholdelse af aktiviteten med støtte fra Dansk Flygtningehjælp. Det boligsociale sekretariat har ansvaret for aktivitetens evaluering.

Det forventes at den boligsociale medarbejder er bruge 8 timer ugentligt i gennemsnit fordelt over året og medarbejderen i Varde Kommune bruger 3 timer ugentligt i 46 uger.



Aktivitetsnavn:
Mødregupper (Fremskudt sundhedspleje og mødregupper i CFBU kataloget)
Indhold og praksis (aktivitetsbeskrivelse):
<p>Alle nybagte forældre bliver tilbudt et besøg af en Sundhedsplejerske umiddelbart efter barnets fødsel. På besøget kan Sundhedsplejersken give vejledning og støtte, men har også mulighed for at udpege forældre der har brug for særlig støtte gennem eksempelvis ekstra behovsbesøg.</p> <p>Disse behovsbesøg er vigtige i hjem, hvor forældrene er særligt udsatte og børnene derfor er i risiko for at opleve omsorgssvigt, understimulering, og trivselsproblemer.</p> <p>Sundhedsplejen kan berette at mange forældre i Boulevardbebyggelserne mangler evnen til at give omsorg og få hverdagen til at hænge sammen. Dette resulterer i, at Sundhedsplejen har langt flere behovsbesøg i boligområdet end i det øvrige Varde.</p> <p>Sundhedsplejen ønsker at samle nybagte mødre bosat i boligområdet i mødregupper i en lokal kontekst tæt på hjemmet, med henblik på her at kunne give ekstra støtte og vejledning til udsatte mødre i trygge, nære rammer.</p> <p>Den fremskudte indsats har til formål både at fange nogle af de familier der siger nej tak til det forebyggende sundhedsplejebesøg, samt de mødre der har brug for mere vejledning og støtte. Fokus er på at øge barnets trivsel og start på livet, ved at støtte udsatte mødre i omsorg, pasning, stimulering af barnet, sundhed, tandsundhed mv.</p> <p>Samarbejdet betyder, at Sundhedsplejen kan involvere en boligsocial medarbejder i arbejdet med en enkelt familie, i så fald den enkelte familie samtykker. Den boligsociale medarbejder kan understøtte sundhedsplejens indsats i forhold til at etablere kontakt, fastholde og følge op på Sundhedsplejens indsats samt brobygge til andre tilbud.</p> <p>Mødregupperne foregår fysisk i Trivselshuset, hvor der er velegnede rammer for både leg, undervisning, fremvisning af filmmateriale, madlavning og aktiviteter. Det er som udgangspunkt den enkelte sundhedsplejerske der planlægger de enkelte forløb og igangsætter eventuelle aktiviteter.</p> <p>Antallet af mødregupper vurderes i 2017 til at være 2 hold årligt der mødes én gang ugentligt. Dette tal kan ændres efter behov.</p>
Formål:
<p>Det primære formål er at sikre, at udsatte mødre modtager støtte og vejledning af en sundhedsplejerske. Derudover at øge nyfødte børns trivsel i udsatte familier, ved at støtte mødrene i hvordan de kan give omsorg og stimulere deres barn. Derudover at give viden og værktøjer til barnets pleje og sundhed.</p> <p>Endeligt har indsatsen til formål at styrke kontakten mellem sundhedspleje og mødre til barn i udsat position, samt bidrage til netværk mellem de deltagende mødre.</p>
Målgruppe(r):
Mødre bosiddende i området med børn i det første leveår. Det accepteres at op mod 25% af deltagerne, er mødre i det øvrige Varde. Dette med henblik på at sikre en stor nok volumen og etablering af nye fællesskaber mellem områdets mødre og de mødre der bor



tæt på boligområdet.	
Succeskriterier og datakilde for aktiviteten: (OBS: Disse skal fremgå af aktivitetsskemaet)	
Succeskriterier:	Datakilde:
8 mødre fra Boulevardbebyggelserne deltager årligt i de lokale mødregrupper	Sundhedsplejen registrerer antal brugere, herunder deltagernes bopæl
At mødre opnår større kompetencer i at varetage pasning og pleje af barnet og at barnets trivsel optimeres.	Lokal evaluering i samarbejde mellem Sundhedspleje og Helhedsplanen.
Organisering, ansvar og rollefordeling:	
Sundhedsplejen har ansvaret for aktiviteten, men kan inddrage det boligsociale team i rekruttering, fastholdelse og opfølgningen i det omfang, den givne deltager giver samtykke til. Det estimeres at Sundhedsplejen bruger 2 timer ugentligt i gennemsnit og projektleder bruger 3 timer ugentligt.	



Aktivitetsnavn:
Legestue
Indhold og praksis (aktivitetsbeskrivelse):
<p>I boligområdet er der en relativ stor andel af børn i alderen 1-2 år der ikke er tilknyttet en daginstitution. Ifølge de Boligstatistiske nøgletal 2015 er 26,3 % af børnene i alderen 1-2 år i boligområdet ikke tilknyttet et dagtilbud. Særligt for 2-sprogede børn og børn i udsat position, kan dette få den betydning, at børnene når de starter børnehaven lige omkring det 3. leveår, ikke matcher sine jævnaldrende i sproglig, social og kulturel udvikling.</p> <p>En dårlig start på denne udvikling tidligt i livet, kan have stor betydning for skoleparathed og fagligt standpunkt og trivsel i skolealderen samt for uddannelse og beskæftigelse i voksenalderen.</p> <p>Legestuen er et tilbud for mødre bosat i boligområdet med mindre børn i alderen 1-5 år. Her kan kvinder der bruger en stor del af deres dagligdag i hjemmet, komme ud og snakke med ligesindede og barnet kan socialisere med andre børn. Derudover er der et læringsperspektiv med fokus på følgende:</p> <ul style="list-style-type: none">• Sproglig forståelse• Sundhed• Motorik• Leg og stimulering• Sociale kompetencer• Natur <p>Selvom Legestuen i høj grad er et mødested drevet af frivillige, ydes der hjælp og støtte til at mor kan stimulere sit barn. Der er fokus på at mor øver sig i at lege med sit barn i barnets øjenhøjde. Der bliver fundet legetøj frem, lavet små sanglege, læst historier og lavet øvelser, der kan være med at stimulere barnets motorik. Der vil også være ture ud på områdets legepladser hvor mor og barn kan gynge, kravle, løbe, grave og gynge.</p> <p>Herudover vil der være dialog og læring omkring det danske institutionsliv, med henblik på at brobygge til dagpleje, vuggestue og børnehave.</p> <p>Legestuen foregår én gang ugentligt og drives af frivillige fra lokalområdet i samarbejde med det boligsociale team. Der vil efter behov være besøg fra lokale institutioner, sundhedsplejen, 2-sprogs konsulenter, tandplejen mv.</p> <p>Rekrutteringen vil foregå dels gennem det boligsociale team og deres kendskab til området, gennem 2-sprogs konsulenter, familieguiden, sundhedsplejerskerne og lign.</p>
Formål:
<p>Formålet med indsatsen er at etablere et mødested for mødre med børn i alderen 1-5 uden tilknytning til et dagtilbud. Mødestedet skal give mødre fra området konkrete værktøjer til at lege med og stimulere deres barn, socialisere med andre mødre samt give barnet andre børn at lege med. Derudover specifik og brugbar viden om de temaer som</p>



de i legestuen bliver præsenteret for. Det sekundære formål er at bygge bro til institutionerne.	
Målgruppe(r):	
Målgruppe 1: Hjemmegående mødre med ét eller flere hjemmegående børn i alderen 1-5 år og som er bosiddende i boligområdet.	
Succeskriterier og datakilde for aktiviteten: (OBS: Disse skal fremgå af aktivitetsskemaet)	
Succeskriterier:	Datakilde:
Andelen af 1-2-årige i dagtilbud stiger fra 67,7% i 2015 til 75% i 2021.	BL tabellerne
Der deltager 6 mødre årligt i Legestuen, som er bosiddende i Boulevardbebyggelserne.	Lokale registreringer
Der er besøg af mindst 4 kommunale eksterne oplægsholdere årligt	Lokale registreringer
Organisering, ansvar og rollefordeling:	
Indsatsen koordineres af det boligsociale team i samarbejde med frivillige. Sundhedspleje, Modtagerteam, Vuggestue/Pladsanvisningen eller BOF kan besøge tilbuddet, med henblik på at undervise og fortælle om institutionsliv mv. Det forventes at en boligsocial medarbejder bruger 3 timer ugentligt på tilbuddet.	